

# SCENARIOANALYS MARKNADSHYROR UDDEVALLA

JANUARI 2021

**RAMBOLL**

Bright ideas. Sustainable change.



Genomförd på uppdrag av  
**Hyresgästföreningen**

## SAMMANFATTNING

Innan 1968 hade Sverige lagstiftad hyresreglering. Denna ersattes då av det så kallade bruksvärdessystemet, vilket innebär att hyror ska sättas med hänsyn till bland annat fastighetens och lägenhetens standard, utrustning, gemensamma utrymmen och närhet till kommunikationer. Systemet innebär att hyresmarknadens parter förhandlar fram den skäliga hyran.

Ramboll har haft i uppdrag av Hyresgästföreningen att beräkna vad de marknadsmässiga hyresnivåerna skulle bli i ett scenario med fri hyressättning på hyresbostadsmarknaden och hur det skulle påverka hushållens konsumtionsutrymme. Med andra ord har Ramboll analyserat ett genomgripande förändringsscenario där dagens hyressättningssystem med besittningsrätt, bruksvärdesprincip och parternas tvistlösningssystem ersätts med marknadshyror och fria kontraktsvillkor. I Uddevalla var år 2019 den genomsnittliga kötiden för en hyresrätt 3,3 år. Vidare har kötiden ökat med 22 procent sedan år 2017. Att det existerar en kö för att få tillgång till en hyresrätt indikerar att dagens hyresnivå inte är den marknadsmässiga nivån. Således är det förväntade resultatet att ett scenario med marknadsmässiga hyror leder till att hyresnivåerna ökar.

Resultaten i denna rapport visar att hyresnivåerna i genomsnitt skulle öka med 26 procent i Uddevalla kommun i ett scenario med fri hyressättning. Ökningen beräknas innebära att de befintliga hushållen i genomsnitt förlorar 7 procent av de pengar de har att röra sig med varje månad. För en genomsnittslägenhet på två rum och 58 kvadratmeter i Uddevalla är hyran idag 5 000 kronor i månaden – i ett scenario med marknadsmässiga hyror skulle denna lägenhet få en hyra på 6 200 kronor i månaden. Den genomsnittliga hyresnivån varierar mellan kommunens områden:

- Den dyraste genomsnittslägenheten på 58 kvadratmeter vid marknadshyror finns i Södra Uddevalla – 6 800 kronor i månaden.
- Den billigaste genomsnittslägenheten på 58 kvadratmeter vid marknadshyror finns i Norra Uddevalla – 5 100 kronor i månaden.

För att skatta de marknadsmässiga hyresnivåerna har vi utgått från en metod framtagen av Donner m.fl. (2017) i en rapport för Finanspolitiska rådet med liknande syfte som denna. Vår metod skiljer sig något, framför allt när det kommer till dataunderlaget. I följande analys har vi oss av data från Hyresgästföreningens hyresdatabas. Vi har däremot inte haft tillgång till inkomstdata på mikronivå, utan har använt oss av data på aggregerad geografisk nivå (NYKO4). Vi bedömer att detta har marginell påverkan på utfallet jämfört med användande av mikrodata.

I rapporten gör vi ingen värdering om huruvida införande av marknadshyror är ett bra eller dåligt policyförslag. Vi analyserar inte heller hur en sådan reform skulle kunna se ut, hur den skulle genomföras eller av vilka skäl. En avveckling av dagens hyressättningssystem till förmån för marknadshyror skulle få långtgående konsekvenser på bostadsmarknaden. Effektkedjor skulle sannolikt uppstå i flera led till följd av förändrade beteenden och dynamiska effekter, vilket på sikt skulle generera ett nytt jämviktstillstånd. Denna typ av effekter analyseras inte i denna rapport.

## INNEHÅLLSFÖRTECKNING

<b>1.</b>	<b>Inledning</b>	<b>1</b>
1.1	Rapportens syfte	2
<b>2.</b>	<b>Metod</b>	<b>4</b>
2.1	Data	4
2.2	Analysmetod för marknadshyror	5
2.3	Analysmetod för hushållens konsumtionsutrymme	6
2.4	Geografisk analys och resultatpresentation	7
<b>3.</b>	<b>Nulägesanalys – dagens hyresnivåer</b>	<b>8</b>
<b>4.</b>	<b>Resultat - effekter för hyresnivåerna</b>	<b>11</b>
4.1	Hyresökning på i genomsnitt 26 procent	11
4.2	Skillnader mellan resultatområden	11
4.3	Skillnader mellan bostadsstorlekar	13
<b>5.</b>	<b>Resultat - effekter för hushållens konsumtionsutrymme</b>	<b>16</b>
5.1	Skillnader mellan resultatområden	16
5.2	Inkomstnivåer och förändrat konsumtionsutrymme	16
<b>6.</b>	<b>Diskussion</b>	<b>18</b>
6.1	Kötider	18
6.2	Direkta och indirekta effekter	18
6.3	Skattning av marknadsmässiga hyror och inkomster	19
	<b>Referenser</b>	<b>21</b>

## BILAGOR

Bilaga 1 – Metod

Bilaga 2 – Konsumtionsutrymme

## 1. INLEDNING

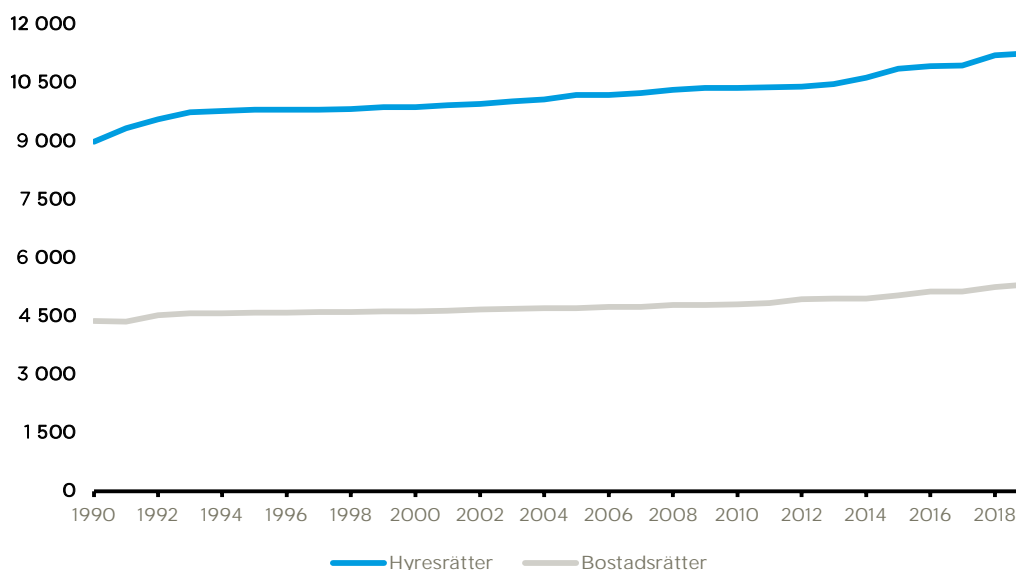
Under delar av 1900-talet rådde lagstiftad hyresreglering på den svenska hyresmarknaden. Detta berodde på att de två världskrigen kraftigt minskade utbudet av bostäder i landet, vilket gjorde att man instiftade lagar som skulle förhindra oskäligen hyresstegringar till följd av krigen.

Den lagstiftade hyresregleringen ersattes 1968 av det så kallade bruksvärdessystemet. Detta innebär att hyror ska sättas med hänsyn till bland annat fastighetens och lägenhetens standard, utrustning, gemensamma utrymmen och närhet till kommunikationer. Systemet innebär att hyresmarknadens parter förhandlar fram den skäligen hyran, och att det finns möjlighet till rättslig prövning vid en eventuell tvist. Hyrans skälighet bedöms genom att jämföra med hyresnivåerna i likvärdiga jämförelselägenheter. Detta var tänkt att trygga besittningsskyddet, det vill säga säkerställa att en hyresgäst inte kan tvingas att flytta på grund av att fastighetsägaren höjer hyran. 1974 genomfördes en lagändring som fastslog att jämförelselägenheterna i första hand skulle tillhöra det allmännyttiga hyresbeståndet, det vill säga bostäder där hyresnivån i huvudsak sätts till självkostnadspris. Denna lagstiftning förändrades återigen 2011. Sedan dess ska inte längre kommunala bostadsbolag vara hyresnormerande, utan normen ska i stället baseras på kollektivt förhandlade hyror.

Sedan 2006 är det möjligt att undanta nyproduktion från bruksvärdesprövningar genom så kallade presumtionshyror som förhandlas fram mellan fastighetsägaren och Hyresgästföreningen. Presumtionshyror gäller under 15 års tid och ger möjligheten att beräkna hyran utifrån bostädernas produktionskostnad. Detta gör att en fastighetsägare kan ha mer marknadsmässiga hyresnivåer under denna period. Efter att de 15 åren har passerat kan både hyresgäster och hyresvärdar ansöka om att få hyrorna bruksvärdesprövade igen.

Både antalet hyresrätter och bostadsrätter i Uddevalla kommun har ökat i mer eller mindre stabil takt sedan 1990-talet (Figur 1), vilket också har inneburit att andelen hyresrätter har förblivit i stort sett densamma under denna period. Sedan år 2013 har det dock tillkommit cirka 800 hyresrätter till beståndet, vilket motsvarar en ökning på 7,5 procent.

Figur 1. Antal hyresrätter och bostadsrätter i Uddevalla kommun



Not: Inkluderar lägenheter i flerbostadshus, småhus, övriga hus och specialbostäder.

Källa: Antal lägenheter 1990–2018 efter region, upplåtelseform och år (SCB).

Även om det har tillkommit nya hyresbostäder till beståndet har nyproduktionstakten varit förhållandevis låg, vilket lett till långa kötider i kommunen. I Tabell 1 framgår att den genomsnittliga bostadssökande hos Uddevallahem under 2019 hade 3,3 års kötid, vilket motsvarar en ökning med cirka 22 procent sedan 2017. Det förekommer viss spridning inom kommunen. Under 2019 återfanns de längsta kötiderna i Södra Uddevalla, där de uppgick till 4 år, och de kortaste i Östra Uddevalla där de uppgick till knappt 3 år.

Tabell 1. Kötider per områden i Uddevalla kommun, antal år

Område	2017	2018	2019
Norra Uddevalla	2,6	3,3	3,3
Södra Uddevalla	3,6	3,1	4,0
Västra Uddevalla	2,7	3,3	3,1
Östra Uddevalla	1,7	2,6	2,9
<i>Genomsnitt samtliga områden</i>	<i>2,7</i>	<i>3,1</i>	<i>3,3</i>

Not: Dataunderlaget visar kötiden för den del av beståndet som hanteras av Uddevallahem, allmännyttan i kommunen. Statistiken täcker alltså inte privata aktörer med egna bostadsköer. Special- och studentbostäder har exkluderats.

Källa: Uddevallahem.

Det finns flera argument för nuvarande system för hyressättning på bostadsmarknaden. Till exempel pekar bruksvärdessystemets förespråkare på att det genom att säkerställa besittningsskyddet ger trygga och förutsägbara villkor för en upplåtelseform som annars skulle upplevas som otrygg för många. Därtill skulle en övergång till mer marknadsmässiga nivåer medföra högre hyror och ett minskat konsumtionsutrymme för många hushåll. För de som menar att en bostad inte är en vara bland andra, utan snarare ska betraktas som en rättighet, bidrar bruksvärdessystemet till att hålla hyrorna på en nivå där fler har råd med ett anständigt boende. En övergång till fria marknadshyror skulle sannolikt driva bort många människor från sitt boende, och i förlängningen kunna bidra till en ökad inkomstsegregation där bara de med högst inkomster har råd att bo i de mer attraktiva områdena.

Samtidigt finns också argument för att införa en friare hyressättning på bostadsmarknaden. Till exempel bidrar bruksvärdesnivåer under en marknadsmässig nivå till ett efterfrågeöverskott som gör att pris inte längre fungerar som fördelningsmekanism mellan de som värderar en bostad olika högt. Man behöver då i stället förlita sig på andra verktyg, såsom exempelvis en kö, för att fördela bostäderna på ett lämpligt sätt. Långa köer skapar incitament för att inte flytta ifrån sin hyresrätt när man väl har fått tag i den, vilket minskar rörligheten på bostadsmarknaden och gör det svårare för exempelvis studenter eller andra målgrupper som bor temporärt på en viss plats eller av andra anledningar inte vill äga sitt boende. På samma tema menar Donner m.fl. (2017) att det nuvarande systemet tvingar många hushåll att i brist på alternativ äga sin bostad, även om det egentligen inte är lämpligt på grund av stora risker och transaktionskostnader, till exempel för unga eller låginkomsthushåll. En bostadsmarknad med efterfrågeöverskott leder också till brist, vilket skapar förutsättningar för olika typer av fusk eller kriminalitet, till exempel genom fördelning av svartkontrakt. Därtill finns det de som hävdar att en friare hyressättning skulle skapa incitament för mer nyproduktion, då fastighetsägarna har möjlighet att sätta högre hyror och därmed får bättre avkastning på sin investering.

## 1.1 Rapportens syfte

Ramboll har på uppdrag av Hyresgästföreningen analyserat vad ett införande av marknadsbaserade hyror skulle innebära för hyresnivåer och hushållens konsumtionsutrymme. I rapportens scenario genomförs förändringen från en dag till en annan – således utgör nuvarande situation basscenariot, det vill säga dagens hushåll boende i hyresrätt och dagens hyresnivåer i befintligt bestånd. Det är alltså ett radikalt

förändringsscenario som analyseras där dagens hyressättningssystem med besittningsrätt, bruksvärdesprincip och parternas tvistlösningssystem ersätts med marknadshyror och fria kontraktsvillkor.

Liknande frågeställningar har analyserats tidigare. Assar Lindbeck (1972) jämförde en situation med två alternativa prissystem på bostadsmarknaden – ett med hyreskontroll och ett utan. Herman Donner m.fl. (2017) tog fram en rapport för Finanspolitiska rådet i vilken fördelningseffekterna av att gå över till marknadshyror i Stockholm analyserades. Ramboll (2018) tog på uppdrag av Hyresgästföreningen fram ett antal rapporter om effekterna av att införa marknadshyror<sup>1</sup>.

Studiens huvudsakliga syfte är att simulera vad de marknadsmässiga hyrorna skulle vara och hur detta skulle påverka hushållens konsumtionsutrymme. I rapporten bedöms inte huruvida införande av marknadshyror är ett bra eller dåligt policyförslag. Vi analyserar inte heller hur en sådan reform skulle kunna se ut, hur den skulle genomföras eller av vilka skäl. En avveckling av dagens hyressättningssystem till förmån för marknadshyror skulle få långtgående konsekvenser på bostadsmarknaden. Effektkedjor skulle sannolikt uppstå i flera led till följd av förändrade beteenden och dynamiska effekter, vilket på sikt skulle generera ett nytt jämviktstillstånd. Denna typ av effekter analyseras inte i denna rapport.

---

<sup>1</sup> För vidare läsning finns rapporterna [här](#).

## 2. METOD

Studien bygger på samma metod som de rapporter Ramboll tog fram på uppdrag av Hyresgästföreningen år 2018. De studierna tog i sin tur utgångspunkt i den metod som utvecklades av Donner m.fl. (2017) i en underlagsrapport till Finanspolitiska rådet. Skattning av marknadshyror för hyresrätter utgår från bostadsrättsmarknaden där fria marknadsvillkor gäller.

Genom att analysera ett stort antal bostadsrättsförsäljningar finner vi det implicita priset (värdet) för olika bostadsattribut såsom storlek, byggår och läge. Eftersom boendekostnaden för en bostadsrätt inte är lika uppenbar som för en hyresrätt förhindras en direkt överföring mellan de två marknaderna. Utöver månadsavgiften till föreningen består en bostadsrätts boendekostnad av dess kapitalkostnad vilken i sin tur beror på den reala diskonteringsräntan som är okänd. En diskonteringsränta för Uddevalla skattas därför i sin tur genom kalibrering gentemot hyrorna i nyproduktion. Nyproducerade hyresrätter antas redan ha en boendekostnad som är på marknadsmässiga nivåer. Eftersom nyproducerade lägenheter används för kalibrering av modellen skattas marknadshyror endast för hyresrätter som byggts år 2013 och tidigare.

Marknadshyrornas påverkan på hushållens konsumtionsutrymme analyseras i ett sista steg baserat på hushållens disponibla inkomster. Inkomstdatan kommer från SCB och anger disponibel inkomst efter skatter och transfereringar per hushåll. Samtliga analyser genomförs för mindre geografiska områden, så kallade analysområden, för att fånga geografiska skillnader i boendekostnad och inkomstnivåer.

I korta ordalag skattas marknadshyran för hyresrätter baserat på hur bostäder värderas på bostadsrättsmarknaden. Nyproducerade hyresrätter används för att kalibrera modellen så marknadshyror skattas för hyresrätter som byggts år 2013 och tidigare.

### 2.1 Data

Vi har använt flera olika datakällor i arbetet med denna studie. Dessa beskrivs nedan.

#### HYRESBESTÅNDET

Data för hyresbeståndet är hämtat från Hyresgästföreningens hyresdatabas<sup>2</sup>. Hyresdatabasen innehåller uppgifter om adress, storlek, månadshyra och byggår för hyresrätter i hela landet. Databasen innehåller uppgifter om hyresrätter inom allmännyttan och privata hyresvärdar men täckningen är inte fullständig. För Uddevalla är täckningen 66 procent. Uppgifterna rapporteras in i samband med hyresförhandlingar och en del av bortfallet bedöms bero på att denna rapportering inte har varit fullständig. Detta innebär även att information om hyresnivåer inte alltid uppdateras årligen. Vi har därför räknat upp samtliga hyresnivåer till år 2020 baserat på uppgifter om årlig hyresförändring från urvalsundersökningen Hyror i bostadslägenheter (SCB, 2020).

Datauttaget från hyresdatabasen genomfördes i maj 2020 och omfattade 7 394 hyresrätter i Uddevalla.

---

<sup>2</sup> Hyresdatabasen är ett verktyg som innehåller hyresuppgifter från både allmännyttiga och privata hyresvärdar och används främst för att hämta och jämföra hyror inför hyresförhandlingarna, samt ta fram statistik och fakta om hyresutvecklingen på olika orter. Hyresuppgifterna importerar in i hyresdatabasen regionvis efter att förhandlingarna avslutats. För allmännyttans lägenheter kommer uppgifterna ofta in digitalt från hyresvärdarnas system. Från privata hyresvärdar är det ibland svårt att få fram digitala hyreslistor och då levereras hyrorna istället genom förhandlingsprotokoll eller papperslistor som sedan matas in manuellt i hyresdatabasen.

Tabell 2. Differens i antal och hyresnivå för hyresrätter i hyresdatabasen

Antal i hyresdatabasen	Antal enligt SCB (2019)	Andel	Differens hyra/kvm
7 394	11 245	66%	-5%

Källa: Hyresgästföreningen och SCB.

Att vi inte inkluderar samtliga hyresrätter kan leda till en snedvridning av resultatet. För att undersöka detta närmare jämför vi hyresnivåerna i hyresdatabasen med SCB:s årliga urvalsundersökning Hyror i bostadslägenheter (HiB). Årshyra för de objekt i hyresdatabasen som används i denna rapport är 985 kronor per kvadratmeter och år. Detta är 47 kronor per kvadratmeter lägre än urvalsundersökningen Hyror i bostadslägenheter (SCB, 2020). Vi kan inte förklara vad denna skillnad beror på inom ramen för den här studien, men den är så pass liten att vi bedömer att den inte signifikant påverkar resultaten. Utifrån detta anser vi att hyresdatabasen och de siffror vi använder i beräkningarna är representativa för Uddevalla.

## KÖDATA

Ködata har inhämtats från Uddevallahem, ett allmännyttigt bostadsbolag som ägs av kommunen. Man äger cirka 4 700 bostäder i Uddevalla, vilket är drygt 40 procent av det totala hyresbeståndet i kommunen. Detta gör också Uddevallahem till det största bostadsbolaget i Uddevalla.

## BOSTADSRÄTTER

Uppgifter om bostadsrätter kommer från Svensk Mäklarstatistik och baseras på inrapporterad försäljningsstatistik från mäklare. I vårt underlag finns cirka 95 procent av samtliga bostadsrättsförsäljningar under år 2017, 2018 och 2019 i Uddevalla. Anledningen till att vi använder oss av uppgifter om bostadsrättsförsäljningar är att det inte finns något heltäckande register över bostadsrätter i Sverige. Komplet statistik har erhållits för 1 069 bostadsrätter och för dessa har vi använt oss av uppgifter om försäljningspris och månadsavgift samt information om bostadens läge, storlek (bostadsyta och antal rum) samt byggår.

## HUSHÅLLENS INKOMSTER

Studien utgår från uppgifter om disponibel inkomst per hushåll från Inkomst och taxeringsregistret (SCB). Måttet består av sammanlagd inkomst efter skatt och eventuella transfereringar. Uppgifterna baseras på hushåll boendes i hyresrätter och har beställts på delområdesnivå (NYKO<sup>3</sup>).

## 2.2 Analysmetod för marknadshyror

Metoden för skattning av marknadshyra för hyresrätter baseras på bostadsrättsmarknaden, som är en marknad där fri prisbildning råder. Antagandet är att om hyresmarknaden släpptes fri, skulle hyror spegla boendekostnaderna för bostadsrätter. Efter att ha skattat implicita värden för olika attribut såsom läge, storlek och byggnadsstil för bostadsrätter kan vi överföra dessa värden till hyresrätter med liknande attribut.

Metoden bygger på antagandet att bostadsrättspriserna är oberoende av hyresmarknaden, det vill säga att bostadsrättspriserna inte påverkas av bruksvärdessystemet, vilket troligtvis inte är fallet. Även om vi utgår från att antagandet stämmer finns det ytterligare en svårighet med att direkt överföra värderingar mellan den ägda och hyrda marknaden. En hyresgäst har i regel större flexibilitet och lägre kapitalrisk än en bostadsrättsägare, men har å andra sidan ingen möjlighet till avkastning vid

<sup>3</sup> Nyckelkodsområden (NYKO) är en mindre geografisk indelning inom kommuner. Den geografiska indelningen tas fram av SCB, och finns i olika steg beroende på hur stort område man vill ha statistik för. Mer information finns [här](#).



försäljning. Detta förhållande kan tydliggöras genom att utgå från en variant av formeln för andrahandsuthyrning. Formeln används som vägledning för bostadsrättsägare som vill hyra ut sin bostad till en skälig avkastningsränta.

$$Boendekostnad_i = Månadsavgift_i + \frac{Avkastningsränta * P_i}{12}$$

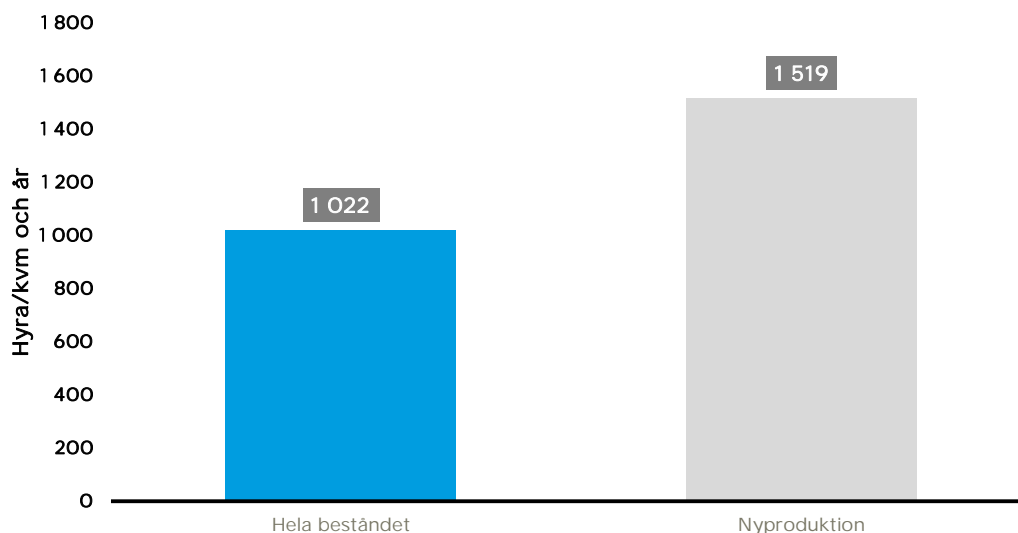
Boendekostnaden utgörs av månadsavgiften till bostadsrättsföreningen och kapitalkostnaden där kapitalkostnaden i sin tur utgörs av bostadsrättens pris multiplicerat med en avkastningsränta (kapitalränta – förväntad prisökning).

Om en bostadsrätt har ett försäljningspris på 3 miljoner kronor, en månadsavgift till föreningen som uppgår till 3 000 kronor per månad och en skälig avkastningsränta på 2 procent beräknas den månatliga boendekostnaden enligt nedan:

$$3\,000 + \frac{0,02 * 3\,000\,000}{12} = 8\,000 \text{ kr}$$

I vårt dataunderlag har vi uppgifter om månadsavgift och bostadsrättens försäljningspris, men vi saknar information om den så kallade avkastningsräntan som behövs för att överföra värderingar mellan den ägda och hyrda marknaden. Därför skattar vi i nästa steg avkastningsräntan utifrån hyresnivån i nyproducerade lägenheter. För nyproduktion finns det sedan ett drygt decennium tillbaka en möjlighet att förhandla hyresnivåer med så kallade presumtionshyror. Dessa får motsvara produktionskostnaden för hyresrätterna vilket resulterat i markant högre hyror för denna del av beståndet. Utifrån ett antagande om att hyresnivåerna för dessa lägenheter redan i dag ligger i linje med marknadsmässiga hyresnivåer kan vi skatta avkastningsräntan. Avkastningsräntan skattas genom att vi minimerar differensen mellan skattade och faktiska hyror för nyproducerade lägenheter. Den skattade avkastningsräntan är 3,29 procent för Uddevalla och används för att skatta marknadshyran för övriga hyresrätter i beståndet.

Figur 2. Genomsnittliga hyresnivåer för samtliga respektive nyproducerade hyresrätter, hyra/kvm och år



Källa: Hyresgästföreningen.

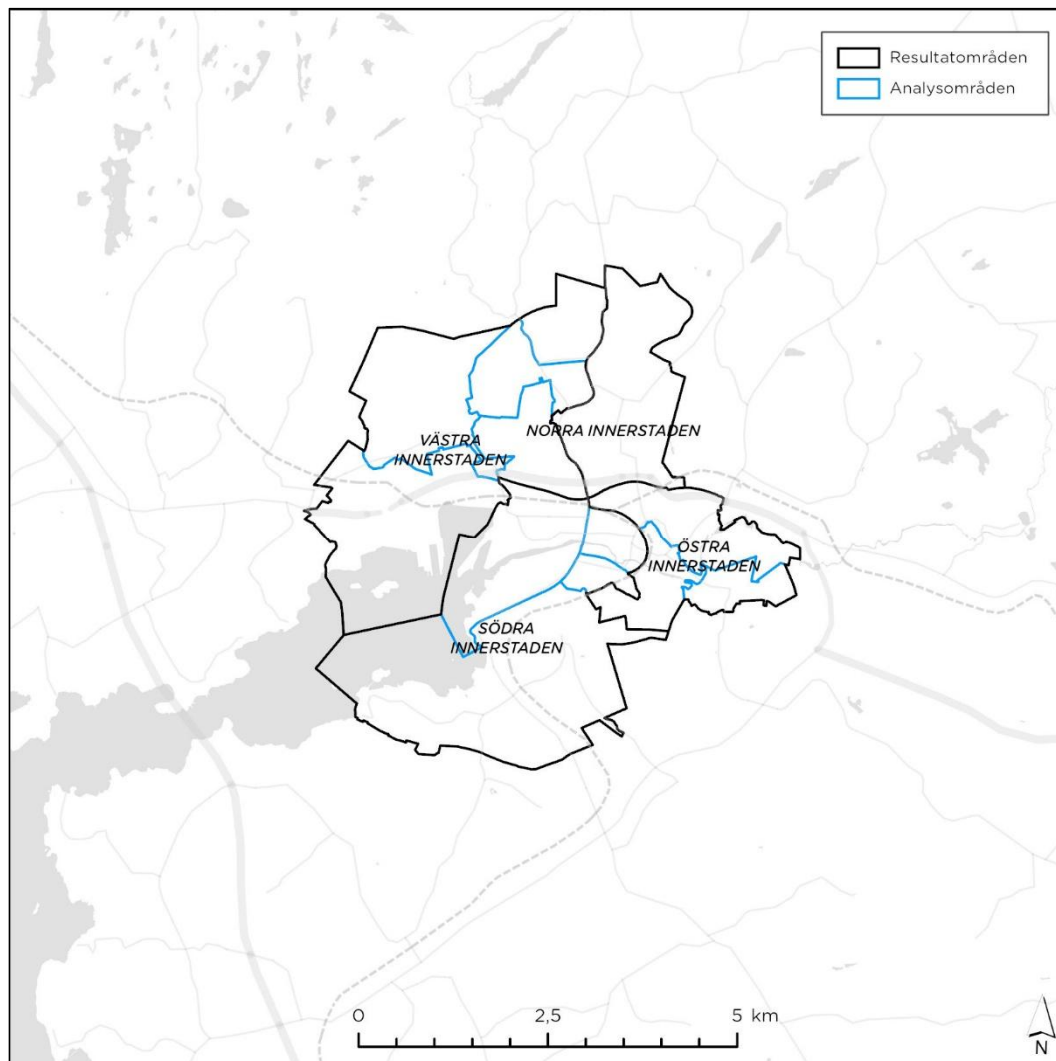
### 2.3 Analysmetod för hushållens konsumtionsutrymme

För att undersöka påverkan på hushållens konsumtionsutrymme används den skattade marknadshyran och hushållens disponibla inkomst. Då uppgifter om hyresgästernas inkomster inte finns tillgängliga i hyresdatabasen skattas den utifrån uppgifter om medianinkomst på delområdesnivå.

## 2.4 Geografisk analys och resultatpresentation

Vi har analyserat Uddevallas hyresmarknad geografiskt för att fånga lägesfaktorns betydelse. Studiens minsta geografiska enheter benämns som analysområden och utgår från Uddevallas stadsdelar. Vissa stadsdelar har slagits ihop för att säkerställa tillräckligt antal hyres- och bostadsrätter och ett fåtal stadsdelar har behövts exkluderas helt och hållet på grund av för få observationer. Vi har sedan aggregerat resultaten och redovisar dem för fyra resultatområden. I Figur 3 framgår analys- och resultatområden i Uddevalla.

Figur 3. Analys- och resultatområden



Not: Endast resultatområden framgår om analys- och resultatområden överlappar.

I Tabell 3 framgår fördelningen av Uddevallas stadsdelar mellan studiens resultatområden.

Tabell 3. Stadsdelar per resultatområde

Södra Uddevalla	Östra Uddevalla	Västra Uddevalla	Norra Uddevalla
Skansberget	Karlsberg	Underås	Östra Ramneröd
Centrala stan	Östrabo-Stenbacken	Västra Ramneröd	Elseberg
Söder	Hönsebergshagen	Skogslyckan	Hedegärde
Walkesborg-Skeppsviken	Barkhögarne	Unneröd	Bleket
Bohusgården	Tureborg	Boxhult	Dalaberg
Kapelle	Åsperöd	Hovhult	Helenedal
		Fasseröd	
		Kurveröd	

### 3. NULÄGESANALYS – DAGENS HYRESNIVÅER

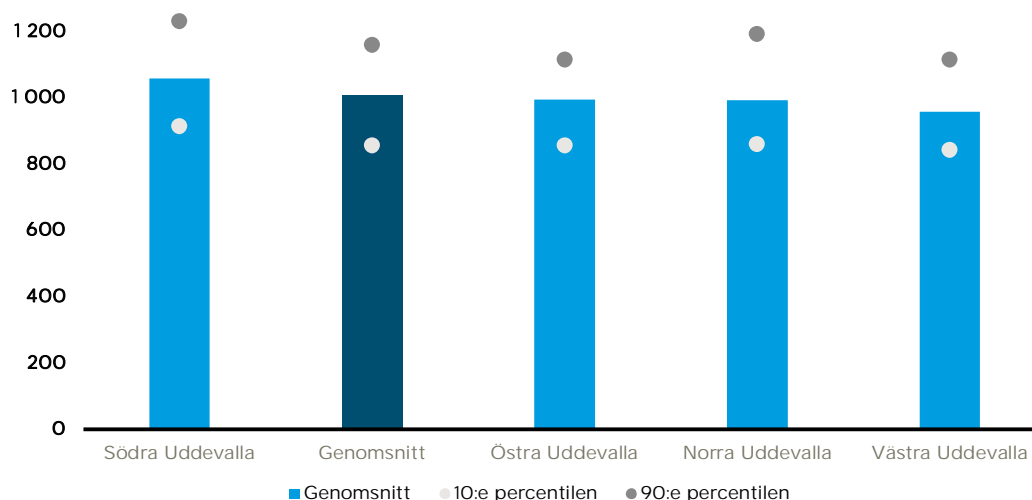
Detta kapitel beskriver dagens hyresnivåer i Uddevalla kommun. Vi redogör för hur hyresnivåerna skiljer sig åt mellan olika områden i kommunen, samt i vilken utsträckning lägenhetskaraktäristika såsom bostadens byggnadsår och läge påverkar hyresnivån.

Den genomsnittliga hyresnivån i Uddevalla är 1 010 kronor per kvadratmeter och år för hyresbeståndet som byggts 2013 eller tidigare. I det nyproducerade beståndet är motsvarande hyresnivå 1 519 kronor per kvadratmeter och år.

Hyresnivåerna skiljer sig åt mellan kommunens fyra olika resultatområden (Figur 4). Dagens genomsnittliga hyresnivå är som lägst i Västra Uddevalla (960 kronor per kvadratmeter och år) och som högst i Södra Uddevalla (1 060 kronor per kvadratmeter och år). För att undvika att resultaten påverkas av lägenhetens storlek i allt för stor utsträckning (mindre lägenheter har i regel högre hyra per kvadratmeter än större) har analysen här begränsats till att bara titta på lägenheter med 2 eller 3 rum och kök.

Den ljusgrå prickerna i figuren visar nivån som 10 procent av hyrorna ligger under (10:e percentilen) och den mörkgrå prickerna nivån som 90 procent av hyrorna ligger under (90:e percentilen). De allra flesta hyresnivåerna ligger alltså inom detta spann, och avståndet mellan prickarna ger en indikation om spridningen i beståndet. Om det är långt avstånd mellan prickarna varierar hyresnivåerna mycket inom ett visst område, och om det är kort avstånd är variationen liten. Till exempel är hyresnivåerna i Östra Uddevalla relativt homogena, medan de varierar mer i Norra Uddevalla.

Figur 4. Hyra/kvm och år för bostäder med 2–3 rum och kök. Genomsnitt, 10:e percentilen, 90:e percentilen. Resultatområden i Uddevalla kommun

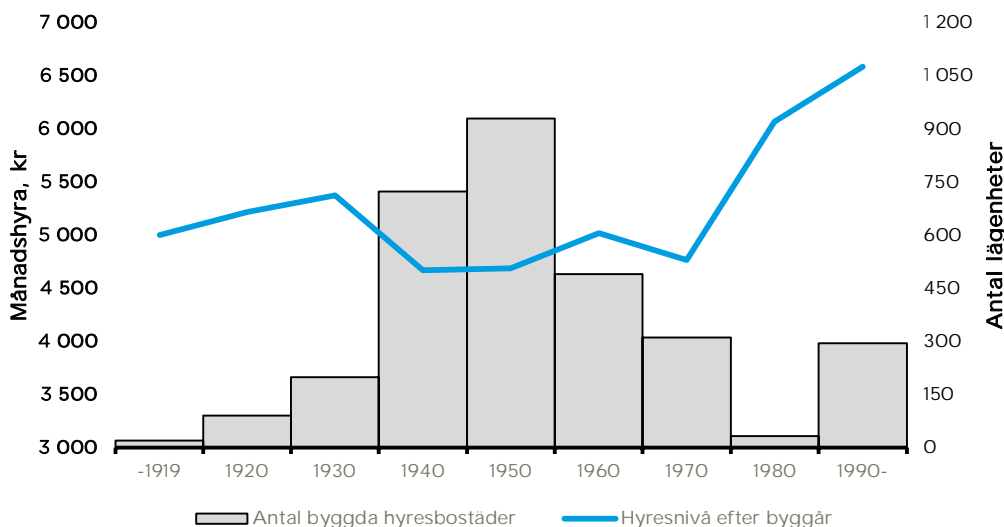


Not: Hyresbostäder med 2–3 rum och kök. Percentilerna ska tolkas som mått på spridningen i beståndet, det vill säga att områden med stort avstånd mellan den 10:e och 90:e percentilen har stor variation i hyresnivåerna.

Källa: Hyresgästföreningen, beräkningar av Ramboll.

Även byggnadsår påverkar dagens hyresnivåer i förhållandevis stor utsträckning. Figur 5 visar hur den genomsnittliga månadshyran för en lägenhet med 2 rum och kök i Uddevalla varierar beroende på bostadens byggnadsår (den blå linjen). De grå staplarna visar frekvensen av nybyggda tvårumslägenheter under respektive decennium. Det är noterbart att hyresnivåerna är som högst i de mest nyproducerade bostäderna, och något högre i de som byggdes innan andra världskriget. Dessutom syns en tydlig uppgång i byggnadstakten efter andra världskrigets slut samt stor produktion under åren för miljonprogrammet (1965–1974). Månadshyran i lägenheter som byggdes under denna period är generellt sett något lägre.

Figur 5. Månadshyra för bostäder med 2 rum och kök, efter byggår. Hela Uddevalla kommun



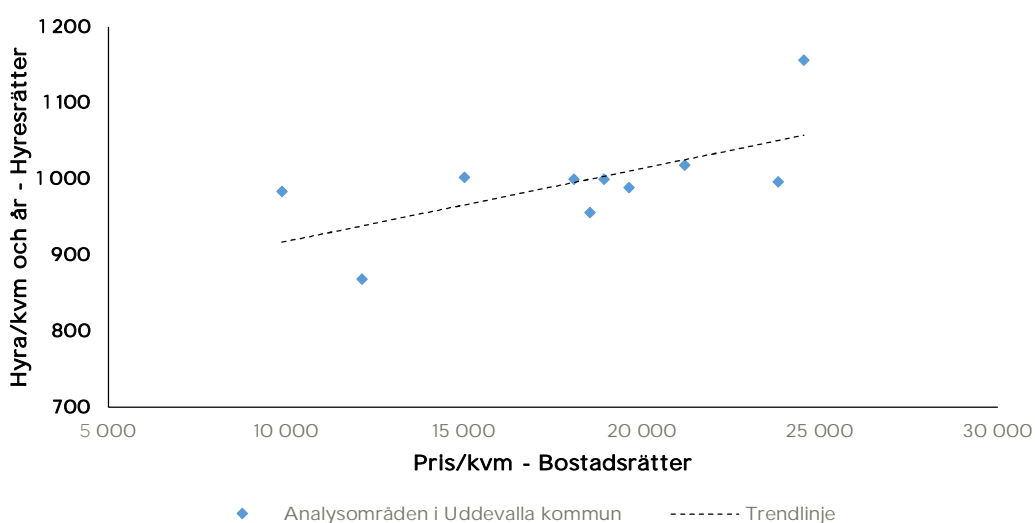
Not: Hyresbostäder med 2 rum och kök. Den blå linjen visar genomsnittlig månads hyra i Uddevalla kommun beroende på bostadens byggnadsår. De grå staplarna visar frekvensen av nyproducerade lägenheter under respektive decennium. Lägenheter byggda efter 2013 är exkluderade då dessa inte är en del av den kommande analysen.

Källa: Hyresgästföreningen, beräkningar av Ramboll.

Bostadens läge påverkar prisnivån för en bostadsrätt i större utsträckning än hyresnivån för en hyresrätt (Figur 6). Figuren visar den genomsnittliga hyran per kvadratmeter och år för hyresrätter på den vertikala axeln, och genomsnittligt pris per kvadratmeter för bostadsrätter på den horisontella axeln. Varje prick motsvarar ett analysområde.

Vi noterar att spridningen i prissättningen bland bostadsrätter varierar förhållandevis mycket, skillnaden mellan det lägsta kvadratmeterpriset i kommunen (cirka 9 800 kronor) och det högsta (cirka 24 500 kronor) är 150 procent. Bland hyresrätter är denna variation mindre, då skillnaden mellan den lägsta hyresnivån per kvadratmeter och år (cirka 870 kronor) och den högsta (cirka 1 160 kronor) bara är 33 procent. Med andra ord är lägesfaktorn viktigare vid prissättningen av bostadsrätter än den är för hyresrätter.

Figur 6. Genomsnittlig hyra/kvm och år (hyresrätter) och pris/kvm (bostadsrätter), per analysområde



Not: Varje prick i figuren motsvarar ett analysområde. Den streckade trendlinjen indikerar att det råder ett positivt samband mellan den genomsnittliga hyresnivån och det genomsnittliga bostadsrättspriset i ett område.

Källa: Hyresgästföreningen och Mäklarstatistik. Beräkningar av Ramboll.

# RESULTAT FÖR HYRESNIVÅER

Den genomsnittliga  
hyresökningen vid  
marknadshyra skattas till



26%

Hyresnivån stiger  
som mest i  
Östra Uddevalla



41%

Den dyraste tvåan i  
marknadsscenarioet finns  
i Östra Uddevalla



7TKR

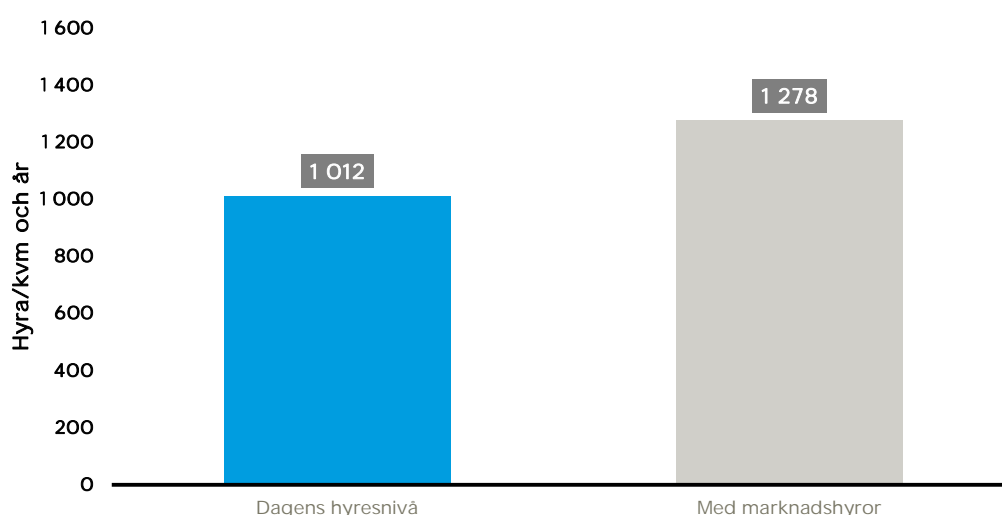
## 4. RESULTAT - EFFEKTER FÖR HYRESNIVÅERNA

I detta kapitel redovisar vi resultaten för rapportens huvudsakliga analys. Inledningsvis redogör vi för den skattade hyresnivåförändringen i ett marknadsscenario, både för kommunen som helhet såväl som nedbrutet per resultatområde. Hyresförändringen kommer redovisas dels som hyra per kvadratmeter och år för hela beståndet, dels för en typ lägenhet i Uddevalla kommun. Slutligen redogör vi för hur resultaten skiljer sig åt beroende på bostadens storlek.

### 4.1 Hyresökning på i genomsnitt 26 procent

Den genomsnittliga hyresförändringen till följd av fria marknadshyror skattas till 26 procent i Uddevalla kommun för de hyresrätter som byggts år 2013 eller tidigare. Den genomsnittliga hyran ökar från 1 012 kronor per kvadratmeter och år till 1 278 kronor per kvadratmeter och år – en skillnad på 266 kronor.

Figur 7. Dagens genomsnittliga hyresnivå och den genomsnittliga skattade marknadshyran. Hela Uddevalla kommun



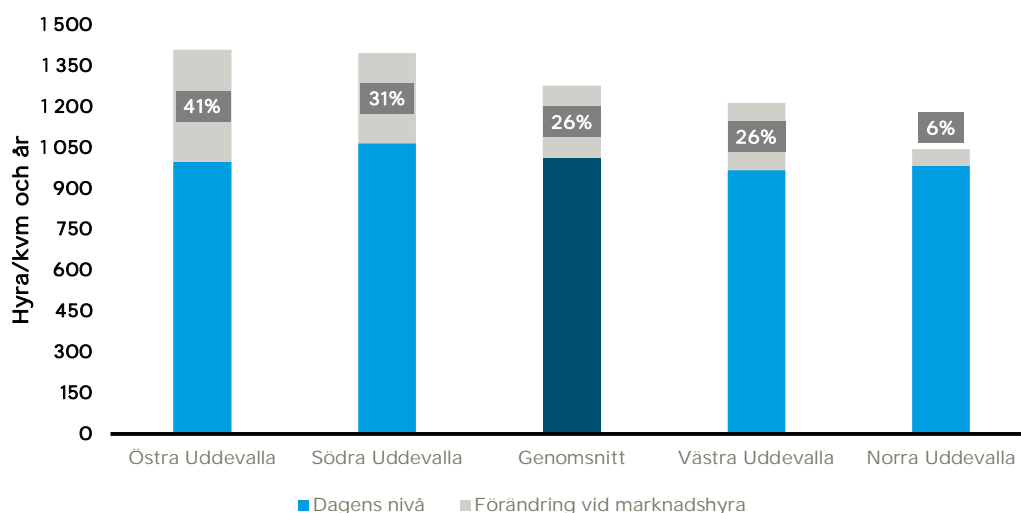
Källa: Hyresgästföreningen och Mäklarstatistik. Beräkningar av Ramboll.

### 4.2 Skillnader mellan resultatområden

Analysen visar att hyrorna i absoluta värden skulle öka som mest i Östra Uddevalla i ett scenario med fria marknadshyror (Figur 8). Där skulle den genomsnittliga hyresnivån stiga från 1 000 kronor per kvadratmeter och år till 1 410 kronor per kvadratmeter och år. I absoluta termer beräknas den minsta hyresökningen ske i Norra Uddevalla, där den skattade hyresnivån går från 980 kronor per kvadratmeter och år till 1 040 kronor per kvadratmeter och år i ett marknadsscenario. Det är också här som de lägsta marknadshyrorerna återfinns.

Den relativa ökningen skattas även den bli som störst i Östra Uddevalla. Den genomsnittliga hyresnivån beräknas där öka med 41 procent. Den minsta hyresökningen, både i absoluta och relativa termer, beräknas ske i Norra Uddevalla (6 procent). Detta område skiljer sig från de övriga på så vis att bostadsrättspriserna är jämförelsevis låga, vilket ger en indikation om att marknadsvärdet även för hyresbostäder skulle bli lägre.

Figur 8. Dagens hyresnivå och skattad förändring vid marknadshyra (hyra/kvm och år), per resultatområde

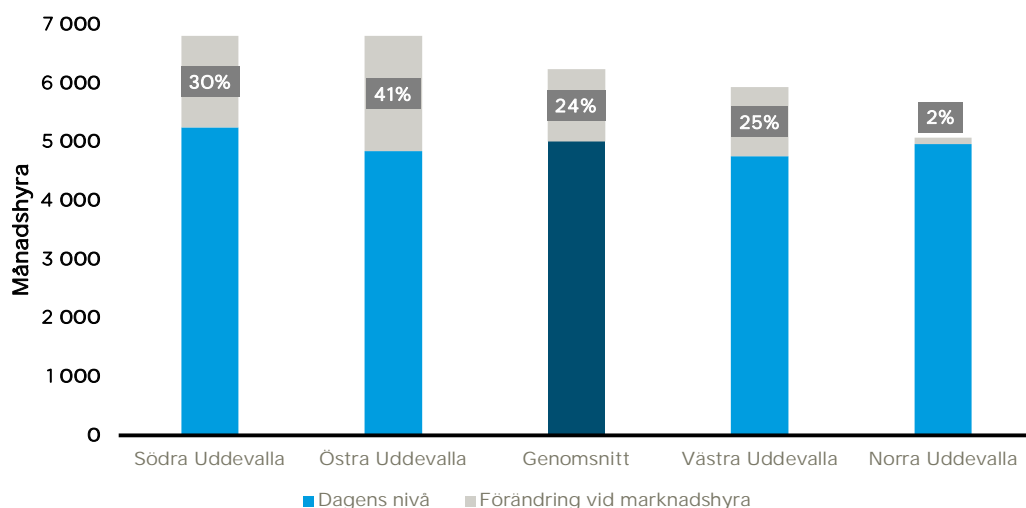


Not: Den blå delen av staplarna visar den nuvarande, genomsnittliga hyresnivån per kvadratmeter och år i respektive resultatområde. Den grå delen illustrerar den skattade ökningen vid marknadshyror, med den procentuella hyresökningen i den mörkgrå rutan. I dagsläget är alltså hyresnivån högst i Södra Uddevalla, medan den skattade marknadshyran är som högst i Östra Uddevalla. Lägenheter byggda efter 2013 är exkluderade då dessa inte förväntas få en förändrad hyra.

Källa: Hyresgästföreningen och Mäklarstatistik. Beräkningar av Ramboll.

I Figur 9 utökar vi analysen till att titta på en genomsnittslägenhet i Uddevalla kommun på 58 kvadratmeter och med 2 rum och kök. I detta fall skattas den genomsnittliga månadshyran öka med mellan 110 och 1 970 kronor beroende på vilket område som avses. Den största ökningen för en genomsnittslägenhet sker återigen i Östra Uddevalla, där den genomsnittliga månadshyran går från att vara 4 840 kronor i dagsläget till 6 800 kronor i ett marknadsscenario. Det är också här som den största relativa hyresökningen sker (41 procent).

Figur 9. Dagens hyresnivå och skattad förändring vid ett marknadsscenario (månadshyra). Lägenheter med 2 rum och kök på 58 kvm, uppdelat per område

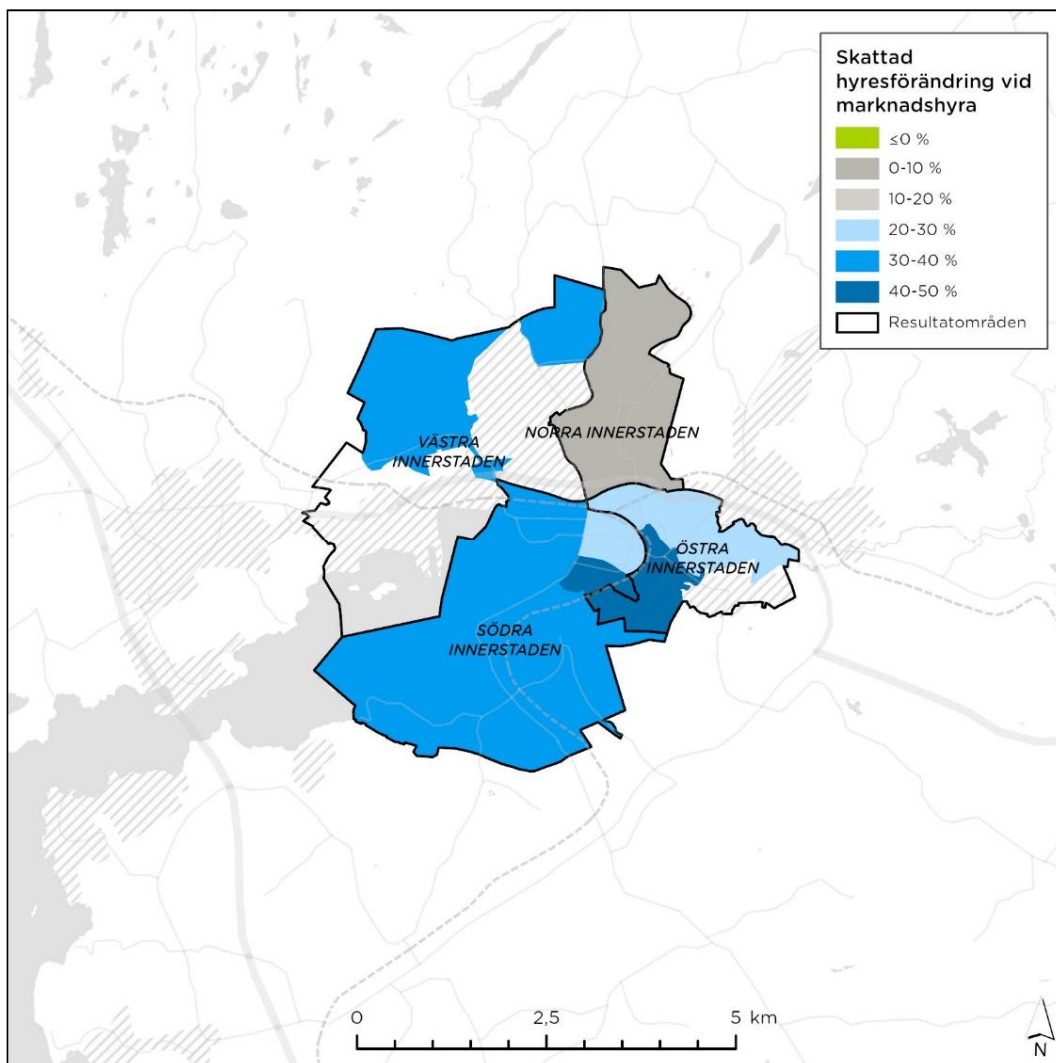


Not: Beräkningarna görs för genomsnittslägenheten i Uddevalla kommun. Den blå delen av staplarna visar den nuvarande, genomsnittliga månadshyran i respektive resultatområde. Den grå delen illustrerar den skattade ökningen vid marknadshyror, med den procentuella hyresökningen i den mörkgrå rutan. I det här fallet är både dagens hyresnivå och den skattade marknadshyran högst i Södra Uddevalla. Lägenheter byggda efter 2013 är exkluderade då dessa inte förväntas få en förändrad hyra.

Källa: Hyresgästföreningen och Mäklarstatistik. Beräkningar av Ramboll.

Analysen visar att samtliga analysområden i Uddevalla skattas få hyresökningar i ett marknadsscenario. Storleken på hyresökningarna varierar dock mellan de olika områdena. De högsta procentuella hyresökningarna återfinns i Östra innerstaden samt i ett analysområde i Södra innerstaden (Figur 10). Dessa resultatområden är också de med störst variation inom området, då de skattade hyresökningarna blir mellan 20 och 50 procent. De lägsta hyresökningarna återfinns i Norra innerstaden.

Figur 10. Skattad hyresförändring vid ett marknadsscenario, procentuell förändring



Not: Vita områden i kartan har för litet dataunderlag för att ingå i analysen.

Källa: Hyresgästföreningen och Mäklarstatistik. Beräkningar och bearbetningar av Ramboll.

### 4.3 Skillnader mellan bostadsstorlekar

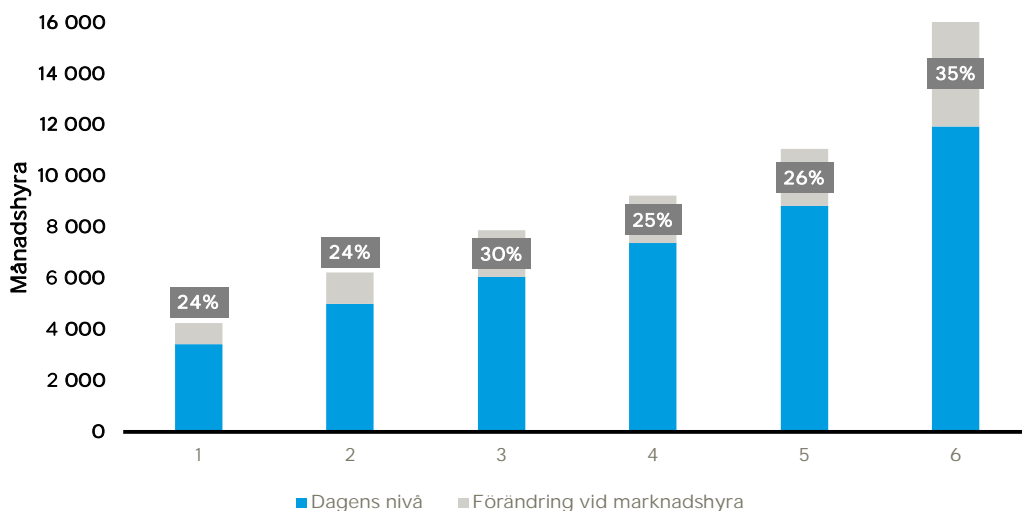
Bostadens storlek är en av de parametrar som i störst utsträckning påverkar hyresnivån. I detta avsnitt redogör vi för hur de skattade marknadshyrorna skiljer sig åt beroende på bostadens storlek, både i termer av antalet rum och boarea.

I Figur 11 framgår att den skattade hyresökningen vid ett marknadsscenario inte skiljer sig åt i särskilt stor utsträckning beroende på hur många rum en hyresrätt har. Månadshyran för den genomsnittliga bostaden med 1 rum och kök i Uddevalla beräknas öka med 820 kronor, medan motsvarande siffra för den genomsnittliga bostaden med 6 rum och kök är 4 160 kronor. Även om detta är en stor skillnad i absoluta termer, varierar den relativa hyresökningen för bostäder med olika antal rum endast mellan 24 och 35 procent, vilket är ett litet spann i sammanhanget. Antalet rum verkar alltså påverka den skattade hyresökningen i liten utsträckning i Uddevalla. Därtill återfinns samtliga sexrumslägenheter



i vårt dataunderlag i antingen Södra eller Östra Uddevalla, de två områden där de skattade hyresökningarna beräknas bli som störst. Det är därför sannolikt lägesfaktorn snarare än antalet rum som gör att sexrumslägenheterna har stora relativa hyresökningar jämfört med de mindre lägenheterna.

Figur 11. Dagens hyresnivåer och skattad förändring vid marknadshyra (månadshyra), uppdelat på antal rum och kök

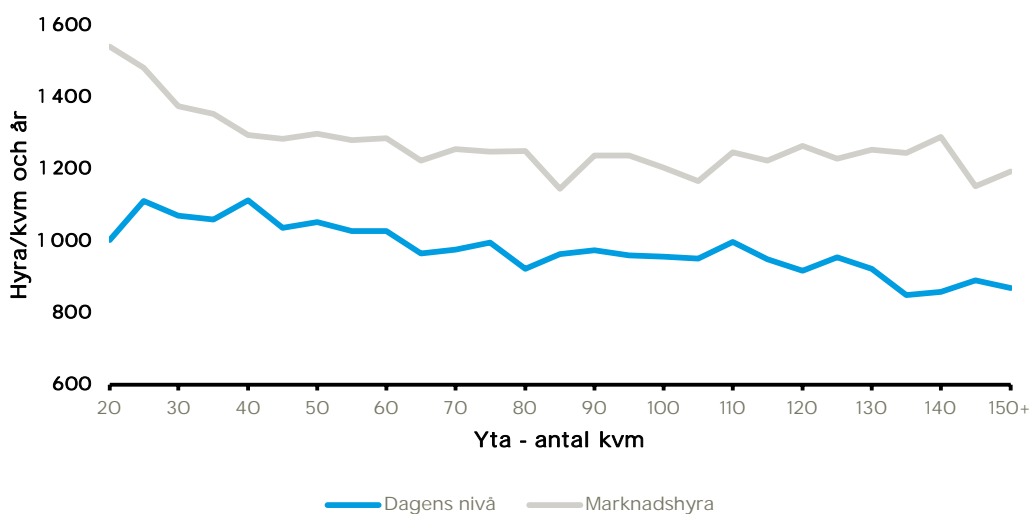


Not: Beräkningarna berör hela beståndet i Uddevalla kommun. De blå delarna av staplarna visar nuvarande, genomsnittlig månadshyra för lägenheter av olika storlekar, de grå delarna den skattade ökningen vid ett marknadsscenario, och procentsatsen den procentuella hyresökningen. Lägenheter byggda efter 2013 är exkluderade då dessa inte förväntas få en förändrad hyra.

Källa: Hyresgästföreningen och Mäklarstatistik. Beräkningar av Ramboll.

I nästa steg utökar vi analysen till att undersöka hur bostadsytan snarare än antalet rum och kök påverkar den skattade hyresförändringen (Figur 12). Vid ett marknadsscenario skattas hyresnivåerna per kvadratmeter och år bli som högst i små bostäder, i dagens situation framstår det sambandet inte lika tydligt. För de allra minsta bostäderna (20–40 kvadratmeter) är den genomsnittliga hyresökningen vid ett marknadsscenario 36 procent, medan den är 25 procent för större bostäder (40–100 kvadratmeter), samt 34 procent för de allra största bostäderna (större än 100 kvadratmeter).

Figur 12. Dagens hyresnivåer och skattad marknadshyra (hyra/kvm och år), uppdelat på bostadsyta



Not: Den blå linjen visar dagens hyresnivåer och den grå linjen den skattade marknadshyran (hyra per kvm och år). Lägenheter byggda efter 2013 är exkluderade då dessa inte förväntas få en förändrad hyra.

# RESULTAT FÖR KONSUMTIONSUTRYMME

I marknadsscenarioet  
minskar hushållens  
konsumtionsutrymme med



7%

Konsumtionsutrymmet  
minskar som mest i  
Östra Uddevalla



10%

Konsumtionsutrymmet  
minskar som minst i  
Norra Uddevalla



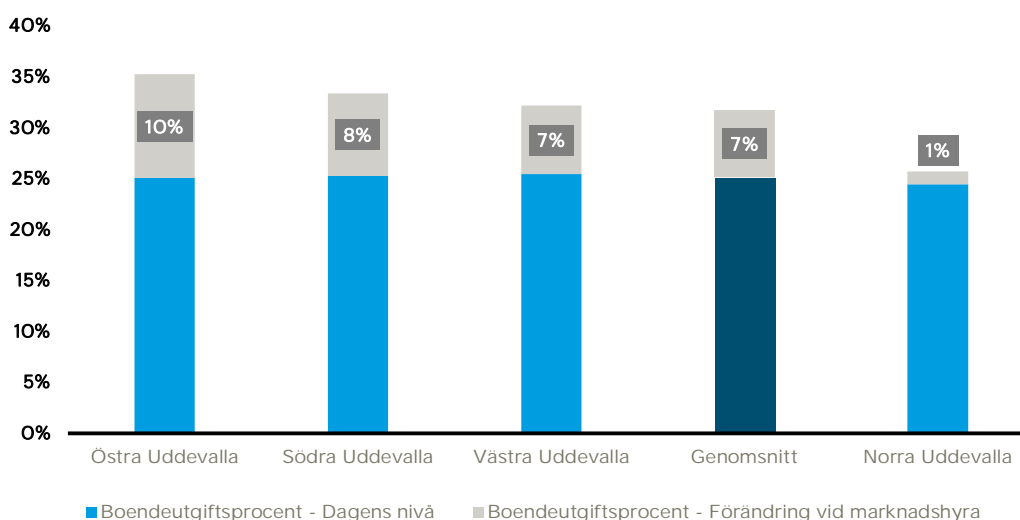
1%

## 5. RESULTAT - EFFEKTER FÖR HUSHÅLLENS KONSUMPTIONSUTRYMME

### 5.1 Skillnader mellan resultatområden

Den genomsnittliga hyresökningen i Uddevalla kommun beräknas motsvara 7 procent av hushållens disponibla inkomst (Figur 13). Detta innebär att boendeutgiftsprocenten, det vill säga andelen av ett hushålls inkomst som går till att betala hyran varje månad, ökar med lika mycket. De hushåll som hyr sitt boende förlorar alltså i snitt 7 procent av den summa de har att röra sig med i det skattade marknadsscenario. Den största ökningen av boendeutgiftsprocenten beräknas ske i det resultatområde där den skattade hyresökningen också beräknas bli som störst, nämligen Östra Uddevalla. Den minsta förändringen beräknas ske i Norra Uddevalla, där också den skattade hyresökningen beräknas bli som allra minst. Det är noterbart att boendeutgiftsprocenten i stort sett är densamma över hela kommunen vid dagens hyresnivåer (24–25 procent), men att det varierar kraftigt i ett marknadsscenario (26–35 procent).<sup>4</sup>

Figur 13. Skattad boendeutgiftsprocent beräknat på hushållens disponibla inkomst. Dagens nivå och vid marknadshyra, uppdelat per resultatområde



Not: Boendeutgiftsprocenten beskriver andelen av ett hushålls disponibla inkomst som går till betalning av hyra varje månad. Disponibel inkomst motsvaras av medianinkomsten i respektive analysområde. Lägenheter byggda efter 2013 är exkluderade då dessa inte förväntas få en förändrad hyra.

Källa: Hyresgästföreningen, Mäklarstatistik och SCB. Beräkningar av Ramboll.

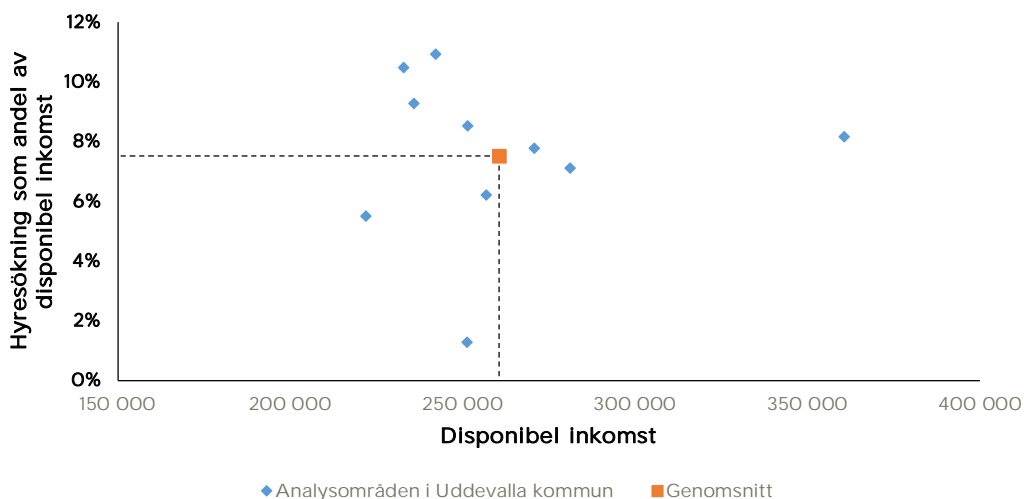
### 5.2 Inkomstnivåer och förändrat konsumtionsutrymme

Som mest leder de skattade hyresökningarna till att konsumtionsutrymmet minskar med 10 procentenheter (i Östra Uddevalla), och att boendeutgiftsprocenten där blir 35 procent i ett marknadsscenario. Det betyder att det genomsnittliga hushållet vid marknadshyror skulle behöva lägga drygt en tredjedel av sin disponibla inkomst på att betala hyran varje månad, jämfört med 25 procent i det nuvarande hyressättningsystemet. Variationen inom kommunen är dock stor, vilket illustreras av Figur 14. Varje prick motsvarar ett analysområde i Uddevalla. På den vertikala axeln visas den skattade procentuella minskningen av konsumtionsutrymme till följd av marknadshyror, och på den horisontella axeln hittar vi disponibel inkomst i området. Ur figuren kan utläsas att den genomsnittliga disponibla inkomsten i kommunen är cirka 261 000 kronor per hushåll och år, samt att den genomsnittliga hyresökningen vid ett marknadsscenario skulle bli cirka 7 procent av

<sup>4</sup> Det är värt att notera att vi i beräkningen av konsumtionsutrymme utgår från inkomstmåttet disponibel inkomst per hushåll. Om man i stället använder sig av disponibel inkomst per konsumtionsenhet (ekonomisk standard), det vill säga ett inkomstmått som tar hänsyn till hushållets sammansättning, blir resultatet något annorlunda (se Figur 17 i Bilaga 2).

disponibel inkomst. Spridningen är förhållandevis stor, och framför allt två analysområden avviker kraftigt från övriga, det ena med relativt liten hyresökning (i Norra Uddevalla) och det andra med hög disponibel inkomst (i Västra Uddevalla). Detta påverkar inte genomsnittet i någon nämnvärd utsträckning när det kommer till hyresökningen som andel av disponibel inkomst, men det drar upp den genomsnittliga inkomstnivån något (den är cirka 249 000 kr om analysområdet med särskilt hög medianinkomst utesluts).

Figur 14. Disponibel inkomst och hyresökning som andel av disponibel inkomst, per analysområde

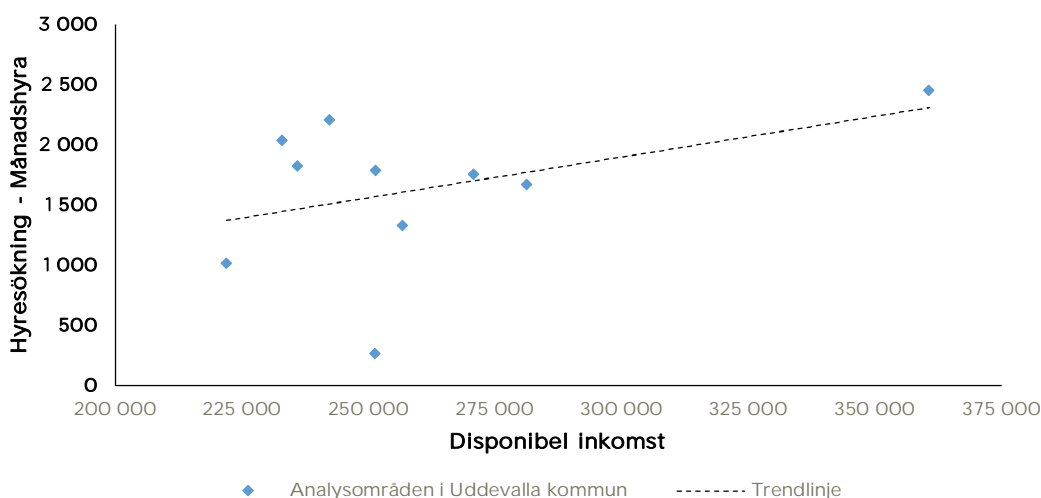


Not: Varje prick i diagrammet motsvarar ett analysområde. Genomsnittlig disponibel inkomst beräknas baserat på medianinkomsten per hushåll och år i respektive analysområde. Lägenheter byggda efter 2013 är exkluderade då dessa inte förväntas få en förändrad hyra.

Källa: Hyresgästföreningen, Mäklarstatistik och SCB. Beräkningar av Ramboll.

I Figur 15 redovisar vi den genomsnittliga förändringen av månadshyran i ett analysområde på den vertikala axeln, och disponibel inkomst i området på den horisontella axeln. Det råder ett svagt, positivt samband mellan den skattade hyresökningen i absoluta termer vid ett marknadsscenario och inkomstnivån i ett område, vilket betyder att hyresökningen är större i socioekonomiskt starkare områden. Det är dock relativt stor spridning, och trenden drivs i stor utsträckning av det analysområde i Västra Uddevalla där medianinkomsten är jämförelsevis väldigt hög. Sambandet ska därför tolkas med försiktighet.

Figur 15. Hyresökning i ett marknadsscenario (månadshyra) och disponibel inkomst, per analysområde



Not: Varje prick i diagrammet motsvarar ett analysområde. Disponibel inkomst motsvaras av medianinkomsten per hushåll och år i respektive analysområde. Lägenheter byggda efter 2013 är exkluderade då dessa inte förväntas få en förändrad hyra.

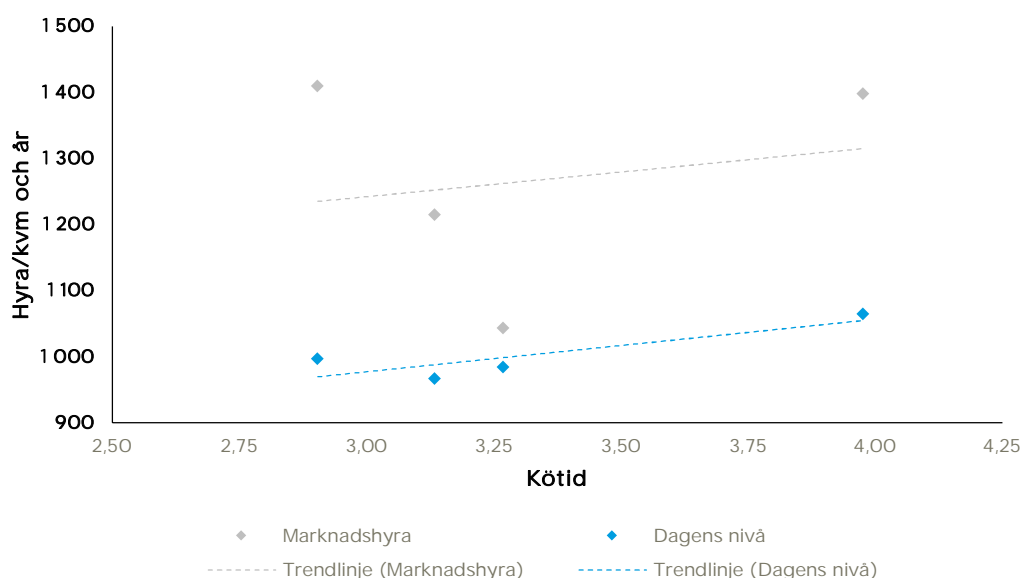
Källa: Hyresgästföreningen, Mäklarstatistik och SCB. Beräkningar av Ramboll.

## 6. DISKUSSION

### 6.1 Kötider

Resultaten av studien visar att hyresnivåerna skulle öka i kommunens samtliga resultatområden, men i varierande grad. För att bedöma ett områdes attraktivitet har vi i denna rapport använt priset på bostadsrätter. Då dessa köps och säljs på en fri marknad bör bostadsrättspriser spegla hur individer värderar att bo i ett visst område, samt hur viktiga olika lägenhetskaraktäristika bedöms vara. I rapportens inledning redovisas kötider för de olika resultatområdena i Uddevalla, vilket också kan ses som ett mått på ett områdes attraktivitet. På samma sätt som vi i denna rapport antar att det på en fri marknad skulle råda hög korrelation mellan marknadshyror och bostadsrättspriser i ett område, borde det också råda en hög korrelation mellan marknadshyror och dagens kötider (om dessa kan ses som ett annat mått på områdets attraktivitet). Det råder ett mycket svagt positivt samband mellan dagens kötider och såväl hyresnivåerna i ett marknadsscenario som dagens hyresnivåer (Figur 16). Med andra ord är det i genomsnitt längre kötid där hyresnivåerna är högre. Detta samband ska dock tolkas med stor försiktighet, då det baseras på väldigt få observationer och drivs av Södra Uddevalla som har de längsta kötiderna med bred marginal.

Figur 16. Kötid och hyra/kvm och år, dagens nivåer och marknadshyror, per resultatområde



Källa: Uddevallahem, Hyresgästföreningen och Mäklarstatistik. Bearbetningar av Ramboll.

Tolkningen av Figur 16 är alltså att dagens hyresnivåer speglar den upplevda attraktiviteten i ett område, då hyrorna i genomsnitt är något högre i de områden som har längst kötid. Det är dock svårt att säga något slutgiltigt om huruvida kötiderna ger en bra uppskattning av hur marknaden värderar ett område, då de skattade marknadshyrorna är spretiga och det inte råder något tydligt, positivt samband. På en fri hyresmarknad skulle det teoretiskt sett inte finnas några kötider, då marknaden med tiden skulle nå en jämvikt, där det råder balans mellan utbud och efterfrågan. Det faktum att det finns en kö är alltså en metodologisk förutsättning för att vi ska kunna förvänta oss högre hyresnivåer i marknadsscenarioet.

### 6.2 Direkta och indirekta effekter

Denna rapport visar att ett marknadsscenario skulle få påtagliga direkta effekter på hyresnivåerna. Detta är i sig väntat, då tidigare studier har visat hur de hyror som förhandlas fram inom bruksvärdessystemet ligger under en marknadsmässig nivå.

Rapporten har inte tagit hänsyn till varken indirekta effekter eller spridningseffekter som skulle uppstå vid en avveckling av det nuvarande hyressättningssystemet. Exempelvis skulle ett marknadsscenario sannolikt få långtgående effekter på både utbuds- och efterfrågesidan av bostadsmarknaden. Den direkta effekten på efterfrågesidan är att högre hyresnivåer gör att färre individer har råd med en hyresbostad, vilket skulle minska efterfrågeöverskottet som råder i dagsläget. Detta skulle få som konsekvens att kötiderna minskar, då färre individer har möjlighet att betala de högre hyrorna. När kötiderna minskar kan detta å sin sida leda till högre efterfrågan, då grupper som tidigare inte efterfrågat en hyresrätt (till exempel höginkomsttagare utan ködagar) har möjlighet att erhålla en hyresbostad. Effekten på bostadsrätter skulle också påverkas i olika riktningar. Vid högre hyror för hyresrätter skulle hushållen i högre utsträckning efterfråga bostadsrätter. Samtidigt skulle efterfrågan på bostadsrätter minska eftersom hushåll som egentligen vill bo i hyresrätt, men som inte har den möjligheten i det nuvarande systemet, kan efterfråga en hyresrätt på den fria marknaden.

De förändrade efterfrågemönstren får sannolikt effekter även på utbudet av hyresbostäder. Det är möjligt att högre hyresnivåer skulle medföra större incitament till bostadsbyggande, då fastighetsägare kan förvänta sig en högre avkastning på sin investering. Å andra sidan är denna potentiella utbudseffekt vid friare hyressättning ifrågasatt, då hyresnivån bara är en av många faktorer som påverkar utbudet av hyresbostäder. Detta gör den slutgiltiga utbudseffekten problematisk att uppskatta.

Den sammantagna effekten av alla dessa indirekta faktorer är svår att förutspå, och ligger utanför ramen för denna studie. De skattade marknadshyrorna i denna rapport ska därför inte likställas med den långsiktiga jämviktsnivån i ett marknadsscenario. Däremot är studiens validitet hög när det gäller de olika nyanserna av de skattade hyresförändringarna, det vill säga sådant som hur hyresförändringarna skiljer sig åt mellan olika områden, lägenhetstyper och byggår. Detta beror framför allt på det gedigna dataunderlaget som täcker stora delar av dagens hyresbestånd, vilket innebär att information om dagens hyresnivåer är pålitlig. Därtill har vi ett gott metodologiskt och datamässigt underlag för att värdera hur marknaden värderar läge, såväl som diverse lägenhetskaraktäristika.

### 6.3 Skattning av marknadsmässiga hyror och inkomster

De huvudsakliga resultaten i rapporten visar att dagens hyresnivåer ligger som längst ifrån den marknadsmässiga nivån i framför allt ett av Uddevallas resultatområden, nämligen Östra Uddevalla (Figur 8). Resultatet är inte förvånande, då bostadsrättspriserna också är som högst i detta område. Slutsatsen blir att den största skillnaden mellan hur marknaden värderar bostäderna och hur de prissätts i det nuvarande bruksvärdessystemet finns i detta resultatområde, och att denna skillnad sannolikt drivs av att lägesfaktorn i dagsläget har en större inverkan på bostadsrättspriser än på hyresnivåer (se Figur 6). Den minsta skattade hyresförändringen återfinns i Norra Uddevalla. Inte heller detta är överraskande, då detta resultatområde har de lägsta genomsnittliga bostadsrättspriserna av samtliga resultatområden. Slutsatsen blir alltså att marknadshyror skulle ha en märkbar effekt på hushållens ekonomi i hela kommunen förutom Norra Uddevalla, där de nuvarande bruksvärdeshyrorna ligger närmast hur marknaden värderar en bostad i området redan i dagsläget.

Skattningen av marknadsmässiga hyresnivåer i denna rapport bygger till stor del på antagandet att hyresnivåerna i nyproducerade bostäder ligger på en marknadsnivå. Detta är samma antagande som Donner m.fl. (2017) gör i sin underlagsrapport för Finanspolitiska rådet. Då bostadsmarknaden är styrd på flera olika sätt, genom exempelvis skatter och subventioner, är det svårt att med säkerhet säga vad den teoretiska marknadsmässiga nivån skulle vara i verkligheten, det vill säga den nivå där det råder balans mellan utbud och efterfrågan. Av de mått som finns tillgängliga är det rimligt att anta att presumtionshyror i nyproduktion ligger närmast en sådan nivå, och därmed utgör en

lämplig approximation. Som beskrivs i mer detalj i kapitel 2 definieras nyproduktion i denna rapport som bostäder byggda efter 2013. I metodavsnittet visar vi också hur de genomsnittliga hyresnivåerna är betydligt högre i nyproduktionen än i det övriga beståndet.

Hushållens inkomster och hur dessa påverkas av att införa marknadshyror är förknippat med viss osäkerhet. Detta beror på att vi enbart haft tillgång till aggregerade inkomstdata från SCB för att skatta hushållens inkomster. Detta leder till att de generella nivåerna är relativt tillförlitliga, men att de på en mer detaljerad nivå är förknippade med större osäkerhet.

## REFERENSER

- Donner, H., Englund, P. och Persson, M. (2017). "Distributional effects of deregulating the Stockholm rental housing market". Underlagsrapport till Finanspolitiska rådets rapport 2017.
- Lindbeck, A. (1972), "Hyreskontroll och bostadsmarknad" (under medverkan av S Blomquist), IUI, Stockholm.
- Ramboll (2018). "Marknadshyror för hyreslägenheter". Rapporter för Hyresgästföreningen. [Länk](#).
- Bild #1 kom från Hyresgästföreningen.
- Bild #2 kom från Hyresgästföreningen.
- Bild #3 kom från Hyresgästföreningen.



## BILAGA 1 – METOD

### Utvecklad beskrivning av metod för skattning av marknadshyror

Nyanserna från bostadsrättsmarknaden i kombination med hyresnivåskillnaden mellan nyproducerade och ej nyproducerade hyresrätter ger oss vår metod för uppskattning av de marknadsmässiga hyresnivåerna. Metoden baseras på Donner m.fl. (2017) och är densamma som använts i de rapporter Ramboll tog fram år 2018.

I ett första steg estimerar vi en efterfrågefunktion enligt ekvation (1). Här skattas boendekostnad för bostadsrätter baserat på kvadratmeteryta, antal rum, byggår och geografiskt område. Hur dessa variabler bearbetats beskrivs nedan.

$$(1) \quad \text{Boendekostnad}_i = f(\text{Lägenhetskaraktistik}_i) + u_i$$

Boendekostnaden för en bostadsrätt består av två delar; månadsavgiften som betalas in till bostadsrättsföreningen, samt kostnaden för kapital. Kapitalkostnaden är bostadspriset multiplicerat med en diskonteringsränta. Diskonteringsräntan kan i sin tur delas in i två komponenter; räntekostnaden ( $r$ ) för kapital, samt förväntad värdestegring för bostaden ( $g$ ).

$$\text{Diskonteringsränta} = r - g$$

Om den förväntade värdestegringen för bostaden är hög är diskonteringsräntan lägre jämfört med om den förväntade värdestegringen är låg. Fortsättningsvis behandlar vi diskonteringsräntan utan att dela upp den i beståndsdelarna  $r$  och  $g$ . Månadskostnaden för bostadsrätter skattas enligt ekvation (2).

$$(2) \quad \text{Boendekostnad}_i = \text{Månadsavgift}_i + \frac{\text{Diskonteringsränta} * \text{Pris}_i}{12}$$

Genom ekvation (1) kan vi i stället för att skatta boendekostnaden för bostadsrätter skatta boendekostnaden för hyresrätter. Om  $\hat{h}$  är den skattade hyran baserat på lägenhetens karaktärstik skattas denna enligt ekvation (3).

$$(3) \quad \hat{h} = f(\text{Lägenhetskaraktistik}_i) + u_i$$

Som framgår av ekvation (2) beror boendekostnaden på diskonteringsräntans nivå. Vi använder likt Donner m.fl. (2017) en datadriven metod för att fastställa denna nivå.<sup>5</sup> Metoden bygger likt beskrivet i huvudrapporten på antagandet att nyproducerade bostäder redan har hyresnivåer motsvarande de marknadsmässiga nivåerna. Vi kallar hyror i nyproducerade lägenheter för  $h^{nyprod}$ . Diskonteringsräntan fastställs med andra ord till den nivå där:

$$\hat{h} = h^{nyprod}$$

Detta görs genom att minimera standardfelet med två olika metoder. Medianabsolutfelet (MEAF), det vill säga medianen av de absoluta prognosfelen:

---

<sup>5</sup> Denna nivå skulle även kunna baseras på vad som anses vara ett skäligt avkastningskrav vid andrahandsuthyrning av bostadsrätter. Enligt förarbeten till lagen om privatuthyrning är avkastningsräntan skälig om den ligger ett par procent över Riksbankens referensränta ([Hyresnämnden](#)). Givet dagens referensränta på 0 procent blir diskonteringsräntan 2 procent. Det finns dock anledning att tro att diskonteringsräntan för bostadsrätter är högre än så, samt att den skiljer sig åt i landet, vilket är anledningen till att vi skattar den.

$$MEAF = \text{median}(|\hat{h} - h^{nyprod}|)$$

Måttet förbiser huruvida prognosfelen är positiva eller negativa. Eftersom måttet baseras på medianen är det inte särskilt känsligt för stora prognosfel.

Rotmedelvadratfelet (RMKF) är kvadratroten ur det aritmetiska medelvärdet av de kvadrerade prognosfelen:

$$RMKF = \sqrt{\frac{1}{n} \sum_{i=1}^n (\hat{h}_i - h_i^{nyprod})^2}$$

Liksom medianabsolutfelet bortser detta mått från om prognosfelen är positiva eller negativa. Att felen i detta mått kvadreras innebär, till skillnad från medianabsolutfelet, att måttet är särskilt känsligt för stora fel.

Vi benämner dagens hyror i icke-nyproducerade lägenheter som  $h^{bruks}$ . Det ger oss vår genomsnittliga hyresökning vid marknadshyra jämfört med dagens nivå genom:

$$\text{Hyresökning} = \hat{h} - h^{bruks}$$

För att skatta ekvation (1) estimeras en så kallad Box-Coxmodell som uttrycker hyran som en icke-linjär funktion av yta, antal rum, område och byggår. Område representeras av indikatorvariabler som antar värdet 1 eller 0. Bruksvärdeshyra är direkt observerad i data från Hyresgästföreningen. Boendekostnad i bostadsrätt är beräknad som summan av kapitalkostnad och avgift till föreningen, där kapitalkostnaden är beräknad som diskonteringsränta multiplicerad med bostadsrättens pris.

$$a_0 + a_1 \frac{ytaa_i^\lambda - 1}{\lambda} + a_2 \frac{rum_i^\lambda - 1}{\lambda} + a_3 \frac{byggår_i^\lambda - 1}{\lambda} + a_4 \frac{(ytaa_i * rum_i)^\lambda - 1}{\lambda} + a_5 \frac{(ytaa_i * byggår_i)^\lambda - 1}{\lambda} + a_6 \frac{(byggår_i * rum_i)^\lambda - 1}{\lambda} + a_7 \frac{(ytaa_i * rum_i * byggår_i)^\lambda - 1}{\lambda} + a_i * område_i + \varepsilon_i$$

Regressionsekvationen ges av ovan icke-linjära ekvation, där koefficienterna  $\theta$  och  $\lambda$  anger avvikelser från linjäritet ( $\theta = \lambda = 1$ ) respektive logaritmisk linjäritet ( $\theta = \lambda = 0$ ).

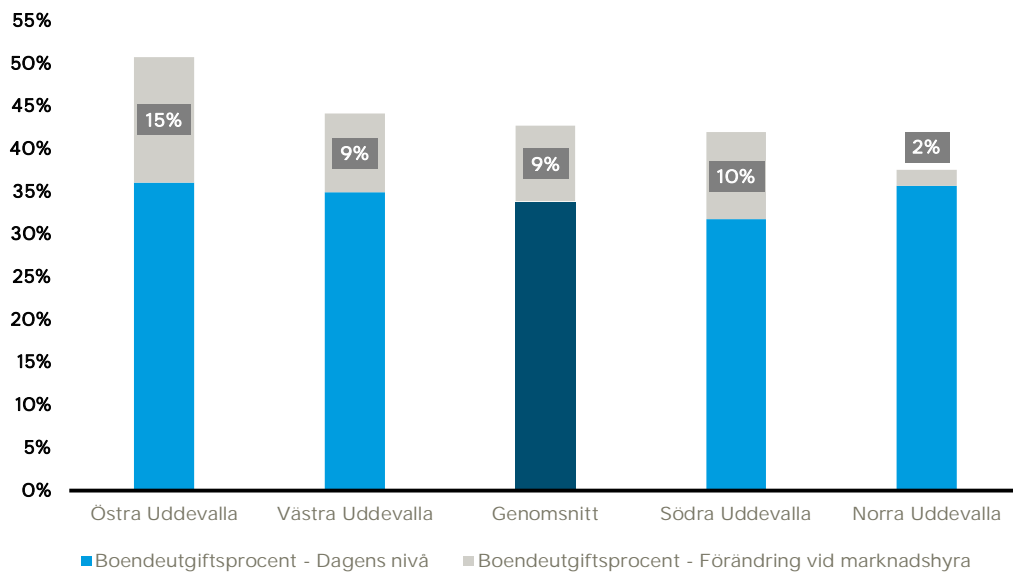
För Uddevalla skattas diskonteringsräntan till 3,29 respektive 3,47 procent beroende på vilket minimeringskriterium som används, vilket framgår i Tabell 4 nedan. Diskonteringsräntan skattas som sagt genom minimering av modellens prognosfel för de nyproducerade hyresrätterna i kommunen mellan år 2014–2019.

Tabell 4. Skattad diskonteringsränta, Uddevalla

Mått	Skattad diskonteringsränta
Medianabsolutfel (MEAF)	3,29 %
Rotmedelkvadratfelet (RMKF)	3,47 %

## BILAGA 2 – KONSUMTIONSTRYMME

Figur 17. Skattad boendeutgiftsprocent beräknat på hushållens ekonomiska standard. Dagens nivå och vid marknadshyra, per resultat område



Not: Boendeutgiftsprocenten beskriver andelen av ett hushålls disponibla inkomst som går till betalning av hyra varje månad. Mättet för ekonomisk standard baseras på medianinkomsten i respektive analysområde. Lägenheter byggda efter 2013 är exkluderade då dessa inte förväntas få en förändrad hyra.

Källa: Hyresgästföreningen, Mäklarstatistik och SCB. Beräkningar av Ramboll.

Inkomstmättet ekonomisk standard utgörs av disponibel inkomst per konsumtionsenhet, det vill säga disponibel inkomst justerat för hur hushållssammansättningen ser ut. Tanken med mättet är att ta hänsyn till att exempelvis ett singelhushåll med en viss inkomst har en högre ekonomisk standard än en singelförälder med två barn och samma inkomst. Vi noterar att de relativa resultaten mellan resultatområdena blir i stort sett desamma om vi beräknar hushållens konsumtionsutrymme med detta inkomstmått i stället för disponibel inkomst per hushåll (Figur 13). Den tydligaste skillnaden är att boendeutgiftsprocenten generellt sett blir högre, och då framför allt i Östra Uddevalla. Detta beror sannolikt på att hushållen i genomsnitt är större i detta område.

En rapport av Ramboll på uppdrag av Hyresgästföreningen

