



Foto: Raúl Carrasco Novoa

HAMMARKULLEN 2020-2030

LOKAL EKONOMISK ANALYS FÖR HÅLLBAR UTVECKLING I HAMMARKULLEN



Göteborgs
Stad



Hyresgästföreningen



GÖTEBORGSREGIONEN



EUROPEISKA
UNIONEN
Europeiska
regionala
utvecklingsfonden



Foto: Göteborg stad

Titel: Hammarkullen 2020 – 2030
Lokal ekonomisk analys för hållbar utveckling i Hammarkullen

Författare: Dan Melander, projektledare Stadslandet Göteborg,
 Business Region Göteborg

Rådgivare: Alfredo Torrez, projektledare för Hållbara Hammarkullen på
 Hyresgästföreningen region Västra Sverige, Lasse Fryk, konsult för Hyresgäst-
 föreningen region Västra Sverige, Hannes Nilsson, utvecklingsledare Miljö och
 stadsutveckling, Angereds stadsdelsförvaltning 2019, Ulla Herlitz, Hela Sverige
 ska leva och Hifab, Kenan Kurdovic, lokal utredare, samordnare, Stadslandet
 Göteborg

Foto: Erik Yngvesson där inget annat namn anges.

Rapporten utgiven i september 2020 av:

Stadslandet Göteborg - europeiskt regionalfondsprojekt Göteborgs stad
 Hyresgästföreningen region Västra Sverige
 Hela Sverige ska leva - Göteborgsregionen

INNEHÅLLSFÖRTECKNING

Förord	5
Sammanfattning.....	8
Textens idé	10
Lokal ekonomisk analys för hållbar utveckling i Hammarkullen	
Bakgrund.....	12
Processen - hur arbetet genomfördes.....	16
Perspektiv på Hammarkullens natur och område.....	21
Rekommendationer och förslag	28
Lokal ekonomisk analys för verksamheter och boende	37
Hammarkullens klimat, energi och miljö	66
Demokrati och medskapande	71
Sammanfattning av förslag för hållbartsdriven lokal ekonomisk utveckling i Hammarkullen 2020-2030	76



© [OpenStreetMaps](https://openstreetmap.org/) bidragsgivare



FÖRORD

Denna rapport är en medskapad lokal ekonomisk analys avsedd att vara en inspiration och ett samtalsunderlag vid arbetet med att ta fram handlingsplaner för hållbar lokal utveckling i Hammarkullen. Detta är inte en forskningsrapport utan resultatet av ett omfattande fältarbete med uppsökande och dialogskapande möten med personer inom föreningsliv, näringsliv, offentlig förvaltning och akademi. Kontinuerliga arbetsmöten, workshops, konferenser och studieresor som genomförts mellan 2017 och 2019 har följt på det mångåriga förarbetet mellan 2013 och 2017. Resultatet har blivit en rapport som handlar om grova mönster och rörelser och inte en redovisning med intervjuer eller där enskilda personer kommer till tals.

Lokal ekonomisk analys för hållbar utveckling

”Rapporten Hammarkullen 2020 – 2030 - Lokal ekonomisk analys för hållbar utveckling”, är ett resultat av samarbetet mellan det europeiska regionalfondsprojektet Stadslandet Göteborg och Hyresgästföreningen i Västra Sverige under 2017 - 2019. Den bygger på tre år av dialoger med och mellan aktörer i Hammarkullen, Göteborgs stad och organisationen Hela Sverige ska leva i Göteborgsregionen, tillsammans med analyser av statistiskt material från Statistiska centralbyrån och Göteborgs stad. Dan Melander, ansvarig projektledare för Stadslandet Göteborg, är den som har sammanställt den rapporten. Den lokalekonomiska analysen är ett delprojekt inom det europeiska regionalfondsprojektet Stadslandet Göteborg 2017 – 2019. I analysarbetet har det funnits ett nära samarbete med projektet Hållbara Hammarkullen under flera år.

Hammarkullen 50 år

Projektet har en naturlig koppling till intresset för områdets 50-årsfirande 2020 för att lyfta Hammarkullens styrkor och möjligheter i nya perspektiv för lokal utveckling 2020 – 2030.

Det arbete Hammarkullen varit en del av i Stadslandet Göteborg har lyfts av EU-kommissionen som ett speciellt intressant exempel, kopplat till deras senaste rekommendationer för hållbar utveckling av peri-urbana områden i europeiska städer (sid 74 – 88 i ”Handbook of sustainable urban development strategies” 2020).

Tilltron till förankrade visioner och strategier i arbetet för ett medskapande, demokratiskt och hållbart samhälle har varit centralt i projektet. För en tillförlitlig förmåga att möta de komplexa utmaningar hela samhället står inför krävs en bred uppslutning, medskapad organisation och resurssättning i de fortsatta samtalen och i utvecklingsarbetet för att arbetet ska få kraft.

Nyckelord fångade i ett stort antal styrdokument formulerade på olika institutionella nivåer, från lokalsamhället till EU-nivå, är delaktighet, medskapande dialog, tillit, tolerans, gemensamt ansvar, fossilfri samhällsutveckling, ekonomisk utveckling, samt ekologisk, kulturell och social hållbarhet.

Rapporten vilar på denna värdegemenskap och är förankrad i:

- Angereds lokala stadsutvecklingsplan 2019 – 2030, Angereds stadsdelsförvaltning
- Göteborgs stads mål för klimat, miljö, social hållbarhet och jämlikhet
- Klimat 2030 Västra Götalandsregionen
- Handbook of sustainable urban development strategies, European Commission, rekommendationer och handbok för hållbar stadsutveckling 2020
- Working together to bring the EU closer to its citizens – EU cities and regions key proposals to renew the EU 2019 – 2024. European Committee of the Regions.
- The European Green Deal, European Commission, för ett fossilfritt Europa 2050

Stadslandet Göteborg

Stadslandet Göteborg är ett samarbete mellan sju kommunala förvaltningar, Business Region Göteborg (projektägare) och Coompanion i samverkan med Mistra Urban Futures. I delprojektet i Hammarkullen har Stadslandet Göteborg genom Angereds stadsdelsförvaltning och Business Region Göteborg stöttat Hyresgästföreningen i Västra Sverige med att genomföra en lokal ekonomisk analys för en hållbar utveckling i Hammarkullen.

Målet med delprojektet har varit att söka konkreta utvecklingsmöjligheter för medskapande hållbarhetsdriven och lokal ekonomisk utveckling. För att få fram underlag för att nå detta som ett första steg har en lokal ekonomisk analys genomförts. I nästa steg är målet att denna rapport skall bli ett stöd i de vidare samtalen att forma lokalt förankrade handlingsplaner för en hållbar utveckling i Hammarkullen.

Projektet Stadslandet har varit ett nationellt pilotprojekt för att pröva och utveckla landsbygdsrörelsens sätt att analysera och arbeta med lokala utvecklingsgrupper. Där har man stor erfarenhet av lokal ekonomisk analys för hållbarhetsdriven lokal ekonomisk utveckling. Analysarbetet har skett i samarbete med och genom stöd av Statistiska centralbyrån och Hela Sverige ska leva. Till denna rapport kopplas också delrapporten ”Penta Helix – medskapande för hållbara lokalsamhällen i Göteborg” om fyra testbäddar som genomförts under 2017 – 2019. Syftet var att utveckla lokala Nav och mötesplatser för hållbara lokalsamhällen. Dessa Nav-processer har genomförts i Backa-Brunnsbo, Hammarkullen, Angered/Lärje och Bergum-Gunnilse.

Läsinstruktion

För att underlätta läsandet av denna rapport skall den läsas som en sammanfattning av mångas erfarenhetsbaserade analyser och förslag. Den är mer av ett underlag för att inspirera fördjupade dialoger, handlingsplaner och konkret arbete för ett mer hållbart Hammarkullen.

Rapportens kapitel är delade i två delar:

- 1) Generella analyser och/eller statistik
- 2) Förslag för genomförande

Tack till alla er som bidragit

För projektet riktas här ett stort tack till alla lokalt engagerade, företagare, föreningsliv, sakkunniga, tjänstepersoner med flera som starkt bidragit till denna rapport.

Dan Melander

Projektledare för Stadslandet Göteborg 2017 – 2019

SAMMANFATTNING



Lokal ekonomisk analys för ett hållbart Hammarkullen

Projektet med lokal ekonomisk analys har varit ett nationellt pilot - projekt förlagt till Angered. Syftet har varit att testa och utveckla landsbygdsrörelsens modell för lokal ekonomisk analys i ett periurbant område som Hammarkullen, parallellt med en stadsnära landsbygd som Bergum Gunnilse. Arbetet har bedrivits lokalt genom fältarbete och breda dialogprocesser, följt av en analys och sammanställning av resultat och förslag som bidrar till lokal ekonomisk utveckling.

Perspektiv på Hammarkullens natur och område.

Ett tankeskifte innebär bland annat att Hammarkullen som periurbant område kan utvecklas till en brygga mellan stad och landsbygd i en ny hållbarhetsdriven ekonomisk utveckling. De periurbana områdena utvecklas mångdubbelt snabbare än Europas centrala städer när det gäller markanvändning. Felaktig planering utifrån föräldrade synsätt kan bli mycket ohållbart. Med en ny syn på staden kan hållbarheten stärkas. Ett förslag till inspiration för vidare samtal är att ett partnerskap skapas mellan Hammarkullen och den stadsnära landsbygden. Lokal samförvaltning av grönytor och naturområden med testområde i klimatsmart park- och naturförvaltning, stadsbruk och Agroforestry City skulle kunna vara möjliga samsamarbetsytor.

Lokal ekonomisk analys för verksamheter och boende

Ett annat tankeskifte handlar om lokal ekonomisk utveckling utifrån de förändringar som nu sker i Europa med Hammarkullens styrkor, nya möjligheter och tydliga trender som utgångspunkt. Befolkningen på 8 271 personer är mycket ung, utbildningsnivån är hög och ökar stadigt, språkkunskaper och globala nätverk är omfattande. I Hammarkullen finns 274 arbetsställen, en stor del av småföretagen finns registrerade i centrala Hammarkullen. Hushållens ekonomiska bärkraft utgör närmare en miljard kronor. Cirka 550 miljoner uppskattas gå till konsumtion utanför Hammarkullen. Den lokala ekonomin har försvagats genom minskat antal butiker och reducerad service centralt i Hammarkullen.

Samtliga tre grundskolor har idag en mycket hoppfull utveckling, förskolans hållbarhetsarbete rönner stora framgångar och fritids-gårdarnas arbetssätt har blivit modellskapande långt utanför Göteborg. Civilsamhällets organisering har lagt grunden för ett viktigt demokratiskt samhällsbyggande. Den lokala akademins utveckling har rönt stor uppmärksamhet.

I denna rapport föreslås att en lokal ekonomisk handlingsplan tas fram för hållbarhetsdriven lokal ekonomisk utveckling. Ett lokalt nät skapas som medskapande samsamarbetsorganisation för hållbarhetsdriven lokal utveckling. Ett partnerskap utvecklas mellan stad och stadsnära landsbygd. Service och utbud utvecklas i Hammarkullens inre urbana delar. Ett utvecklingsarbete för lokal näringslivsutveckling organiseras med mera.

Hammarkullens klimat, energi och miljö

Ett tankeskifte som rör klimat, energi och miljö i Hammarkullen handlar om utvecklingen av en lokal cirkulär och klimatsmart ekonomi som del av EU:s ”The European Green Deal*” för ett fossilfritt Europa. Ett sådant skifte kan leda till nya företag och arbetstillfällen. I detta kortare avsnitt lyfts generella perspektiv och förslag fram som inspiration till vidare dialog och analys. Några förslag som lyfts är dels en vidareutveckling av Fixotekets verksamhet som ett redesign centrum av textil, möbler och elektronik, dels strategiskt tillvaratagande av restflöden. Etablering av lokala växthus för lokal grönsaks- och landsbaserad fiskproduktion skulle vara möjligt i Hammarkullen och är något som utvecklas i Europa. El-cykeltaxin HammarCab är flexibelt anpassad för många ändamål och kan bli ett möjligt lokalt el-baserat transportsystem.

En jämförelse med Eda kommun i Värmland

Som avslutning på denna analys och för att få andra perspektiv på Hammarkullen presenteras Eda kommun i Värmland, med ungefär lika många invånare som Hammarkullen. I Eda kommun bor 8 601 personer och i Hammarkullen 8 271. Här lyfts möjligheter att påverka och delta i det lokala samhällets utveckling när beslut tas fram. Det handlar om lokal demokrati, näringslivsutveckling och möjligheter för lokal utveckling.

Nästa steg

Utifrån denna beskrivning och analys är rekommendationen att ett medskapande samarbete inleds vid framtagandet av en handlingsplan för hållbar utveckling. Den bör även innefatta en samordnad organisering och resurssättning av en lokal utvecklings- och stödorganisation för ett långsiktigt utvecklingsarbete där hållbarhetsdriven lokal ekonomi utgör en central del.

*The European Green Deal, European Commission, Bussels, 2019-12-11

Hammarkullen som utvecklingsområde för medskapand lokal ekonomisk utveckling?!

Partnerskap mellan stad och stadsnära landsbygd

Ett tankeskifte om lokal ekonomisk utveckling lokalt och i Europa

Cirkulär och klimatsmart ekonomi för nya lokala företag och jobb

Handlingsplan, organisation och resurssättning för hållbarhetsdriven lokal ekonomisk utveckling

TEXTENS BÄRANDE IDÉ

Lokala livsformer är textens nyckelbegrepp och betyder i sammanhanget det som växer fram ur de lokalt förankrade nätverkens möten och gemensamma skapande. Begreppet lokala livsformer är hämtat från Hans Aréns och Ulla Herlitz skrift ”Den första samhällsnivån – om lokal demokrati, planering och finansiering för en hållbar utveckling (2017) **” där landsbygdens utmaningar står i fokus. Parallellerna till miljonprogrammen är många. Lokala livsformers organisering planeras inte fram centralt och är inte tydliga från en utvändig position.

Erfarenheterna från lokala utvecklingsgrupper och bygdebolag med mera i hela landet visar på att ett systematiskt hållbarhetsdrivet lokalt ekonomiskt utvecklingsarbete bidrar till att stärka den sociala sammanhållningen så väl lokalt som för samhället i stort.

* *Den första samhällsnivån - om lokal demokrati, planering och finansiering för en hållbar utveckling (2017).*
Länk för nedladdning: helasverige.se/goteborgsregionen



LOKAL EKONOMISK ANALYS FÖR HÅLLBAR UTVECKLING



BAKGRUND

Foto: Göteborg stad

Utifrån Hammarkullens 50 åriga historia, med stort engagemang för lokal hållbar utveckling, har det funnits en öppenhet för samarbete för en lokalekonomisk utveckling.

Förslag för att forma en Nav-process för lokalekonomisk utveckling i Hammarkullen utvecklades i dialoger med föreningsliv, företagare och företrädare för offentliga verksamheter i Hammarkullen mellan 2013 - 2016. Den beskrivning av civilsamhällets organisering som gjorts i den första delen av denna text, samt deras samarbete med offentlig verksamhet, akademien och Bostadsbolaget, skapar ovanligt goda förutsättningar för en sådan Nav-process.

Delförslag som togs fram i de tidigare dialogerna integrerades sedan som ett av tio delprojekt i det europeiska regionalfondsprojektet Stadslandet Göteborg 2017 – 2019, en samverkan mellan sju förvaltningar i Göteborg och Coompanion, med Business Region Göteborg som projektägare. Målet för projektet Stadslandet Göteborg var att söka nya vägar för medskapande för hållbara lokalsamhällen och lokal ekonomisk utveckling med klimatsmart och hållbart företagande i norra Göteborg. Detta skulle ske i samarbete mellan stad och landsbygd.



GLOBALA MÅLEN
för hållbar utveckling

Nav Hammarkullen med lokal ekonomisk analys

Delprojektet i Hammarkullen kallades ”Nav Hammarkullen med lokal ekonomisk analys” där Angereds stadsdelsförvaltning och Business Region Göteborg stöttade en medskapande dialogprocess av boende, föreningsliv, företag och offentliga aktörer.

Målet för delprojektet

Målet i delprojektet var att söka utvecklingsmöjligheter för medskapande hållbarhetsdriven och lokal ekonomisk utveckling genom att genomföra lokal hållbarhets- och ekonomisk analys som underlag för att kunna ta fram en lokal handlingsplan för hållbar utveckling för Hammarkullen.

Öppenhet för nya samarbetsformer

Det har funnits en öppenhet i Hammarkullen för nya samarbetsformer, men inget strukturerat i form av en övergripande och bredare lokal samarbets-, service- och utvecklingsorganisation mellan invånare, föreningsliv, näringsliv, skolorna, akademien och staden. Snarare har det funnits en nätverkssamverkan utifrån speciella behov i balans mellan olika aktörer och föreningar, vilket i sig har varit och är en stor styrka i Hammarkullen.

Process för lokal ekonomisk utveckling

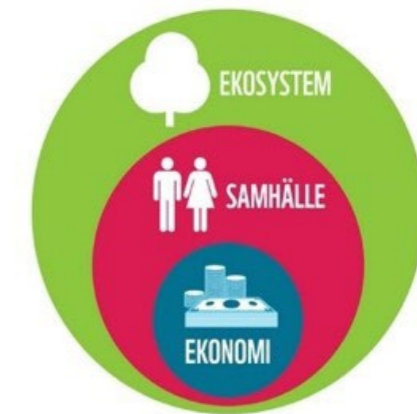
Något mer omfattande arbete med lokalekonomiska utvecklingsfrågor eller något gemensamt näringslivsutvecklingsprogram har heller inte utvecklats i Hammarkullen. Det har en gång funnits en företagarförening men någon sådan finns inte längre. Detta trots att man har lika många invånare som en mindre svensk kommun.

Mot denna bakgrund inleddes en dialog med Hela Sverige ska leva, en samarbetsorganisation som samlar cirka 5000 lokala utvecklingsgrupper på landsbygden i Sverige. Organisationen har många årtionden av erfarenheter att arbeta med medskapande lokal utveckling på landsbygden och i glesbygden.

Vad är en lokal utvecklingsgrupp och organisation?

En lokal utvecklingsgrupp, ett kooperativ för lokal utveckling eller ett bygdebolag, är en organisatorisk form där människor, föreningar och företag i en bygd eller en ort går samman för att samordna och medskapa sin bygd för lokal utveckling.

För att stödja detta utvecklingsarbete runt om i landet arbetar Hela Sverige ska leva med en modell för lokal ekonomisk analys för att utifrån en sådan sedan utarbeta en gemensam utvecklingsplan för genomförande. Ofta har detta kunnat göras i god samverkan med den kommun man bor i.



Vad är en lokal ekonomisk analys - LEA

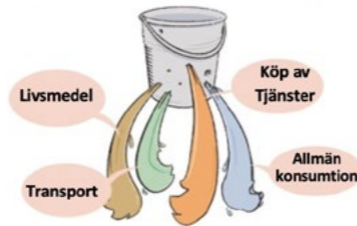
En lokal ekonomisk analys handlar inte bara om ekonomi utan lika mycket om en process av medskapande samarbete mellan människor och organisationer på den lokala orten. Man för dialog om framtidsutvecklingsfrågor för att stärka många livsvärden och kvalitéer där

Hushållens inkomster o ekonomi



man lever, bor och verkar. Det kan handla om vad människor kan och vill tillsammans med en gemensam analys av vilka möjligheter som inte tas tillvara men som skulle kunna utvecklas. Det kan handla om vilka tomma lokaler som finns, vilka behov och möjligheter för att utveckla lokal service som finns eller vad på den ort man bor på som skulle kunna utveckla samhörighet genom kultur, natur och friluftsliv.

Lokalsamhällets Ekonomiska läckage



Den rent ekonomiska analys som görs är i princip en handelsbalans av den egna orten. Man undersöker, med underlag från Statistiska centralbyrån och kommunen, hur mycket pengar det finns lokalt i hushållen, liksom hur många företag och verksamheter som finns. Man synar hur stora inkomsterna är sammantaget för alla hushåll och var man spenderar dessa pengar. Frågan blir sen var den lokala orten läcker pengar ut från sitt område. Kan en del av dessa pengar stanna och konsumeras lokalt? I så fall skulle det kunna ge fler arbetstillfällen och utveckla nya verksamheter lokalt.

Men det handlar inte om att se lokalsamhället som en sluten ekonomi utan lika mycket hur man kan utveckla lokal produktion, service och tjänster som är av intresse för omvärlden. Det kan också handla om hur man kan utveckla handel och samarbete mellan stad och land. För lokala utvecklingsgrupper är det viktigt hur man kan stimulera eget eller gemensamt företagande för lokalsamhällets utveckling.

Första nationella konferensen för lokal ekonomi för en stad i Göteborg

2014 genomfördes i Angered den första nationella lokal- ekonomiska konferensen i en stad, initierat av Utveckling Nordost i förarbetet för projektet Stadslandet Göteborg och i samarbete med Hela Sverige ska leva och Lokalekonomidagarna. Då samlades cirka 200 personer från hela landet och hela staden. Det var lokalt engagerade personer och personer från föreningsliv, näringsliv, tjänstepersoner och politiker från olika kommuner. Alla var där för att diskutera om det fanns möjligheter att utbyta erfarenheter mellan stad och land för utveckling av mer medskapande hållbara lokalsamhällen.

I samtalen som följde efter konferensen lyftes frågan om man skulle kunna göra ett test- och utvecklingsprojekt i en stad som Göteborg med brukande av landsbygdsrörelsens modell för lokal ekonomisk analys. Denna gång för lokal utveckling i en stad. Lokala aktörer föreslog att man borde göra det i ett peri-urbant område och en stadsnära landsbygd som ett nationellt pilotprojekt.

Hammarkullen och Bergum-Gunnilse – ett möjligt nationellt pilotprojekt

Efter en bred förankringsprocess lokalt föreslogs att dessa orter skulle vara Hammarkullen och Bergum-Gunnilse i stadsdelen Angered i Göteborg. Meningen var att man i dessa två processer skulle utbyta erfarenheter mellan orterna och kanske också finna samarbetsmöjligheter.

De två orternas arbete med lokal ekonomisk analys blev på detta vis två delprojekt i Stadslandet Göteborg och kunde finansieras med medel från europeiska Regionalfonden och Göteborgs stad i projektet Stadslandet Göteborg.

Hela Sverige ska leva i Göteborgsregionen har genom Ulla Herlitz varit ett viktigt stöd för arbetet. Hon är en av de mest erfarna i landet när det gäller att stödja utvecklingen av lokala utvecklingsgrupper och deras arbete med lokal ekonomiska analys. Dessutom kunde Stadslandet bistå med att finansiera två lokala processledare som stöttades av hållbarhetsstrategier och medarbetare i Angereds stadsdelsförvaltning och vid Business Region Göteborg.

Det var viktigt för projektet att det skulle vara någon organisation som på bästa möjliga sätt kunde vara bärande för de lokala medskapandeprocesserna och ansvara för genomförandet med stöd av projektet lokalt. I den stadsnära landsbygden blev det Bergum Gunnilse Utveckling och i Hammarkullen blev det Hyresgästföreningen i Västra Sverige.





PROCESSEN – HUR ARBETET GENOMFÖRDES

Hammarkullens studieresa till centrat för hållbarhetsdriven lokal ekonomisk utveckling Botildenberg i Rosengård i Malmö. Foto: Business Region Göteborg

I olika processer och sammanhang genomfördes arbetet för Hållbara Hammarkullen med lokal ekonomisk analys 2017 – 2019 i fältarbete, dialoger, möten, samråd, workshops, seminarier, konferenser och studieresor.

Arbetet har bedrivits och letts av en arbetsgrupp som varit flexibel i vilka som deltagit under perioder, beroende på vilken fas arbetet befunnit sig i. Detta arbete har samordnats som ett brett medskapande av Hyresgästföreningen i Västra Sverige, Angereds stadsdelsförvaltning och Business Region Göteborg i samverkan. Arbetet har också skett i dialog och samarbete med Hela Sverige ska leva i Göteborgsregionen och Statistiska centralbyrån som ett nationellt pilotprojekt. Det har varit det första i sitt slag för koppling mellan stad och stadsnära landsbygd.



Det omfattande och i praktiken ganska komplexa arbete som genomförts har handlat om dialog, lärande, förankring och analys. Utmaningen med denna rapport har sedan blivit att koppla samman Hammarkullens femtioåriga historia och mosaik av kulturella och sociala livsformer med arbetet med en lokal ekonomisk hållbar utveckling. Detta för att söka föra vidden av Hammarkullens möjligheter och styrkor samman. Det är en sammansatt verklighet omöjlig att förstå utan en lång lokal förankring.

Denna historia och dessa processer har sedan kombinerats med analys av statistiskt material från Statistiska centralbyrån och Göteborgs stad när det gäller naturmiljö, ekonomi, energi och resursanvändning.

Kosteröarna, Rosengård, Röstånga och Angered

Av många mindre arbetsmöten, workshops och samlingar i processen redovisas här de viktigare studieresor, samlingar och konferenser som genomförts i arbetet med den gemensamma analysen.

Exemplet Strömstads kommun: Om Kosters samhällsförening och Kosternämnden

I Stadslandet Göteborgs regi genomfördes den 21 november 2017 en

studieresa med 30 personer från föreningar, företag och förvaltningar till Strömstad och Kosteröarna. Gruppen träffade först kommunchefen med flera och sedan den lokala utvecklingsgruppen på Koster för dialog om lokala utvecklingsfrågor och strategier för lokal utveckling.

Kommunchefen berättade hur kommunen tidigare gjorde sina utvecklingsplaner för Koster, separerat från den lokala utvecklingsgruppen som gjorde egna, utan koordinering.

Politiken i Strömstad beslutade sig för att pröva att utveckla en direktvald lokal nämnd. Kosternämnden är ett partipolitiskt obundet forum där invånarna på ett parlamentariskt vedertaget sätt kan uttrycka en majoritetsuppfattning i viktiga frågor. Röstberättigade personer är alla mantalsskrivna kosterbor fyllda 16 år. I slutna val avger Kosterborna sina röster på de personer som man vill skall representera Kosteröarna i denna nämnd. Kosternämnden blir då rådgivande till kommunstyrelsen och fullmäktige i utvecklingsfrågor som rör Kosteröarna.

På Koster mötte representanter upp från Kosteröarnas samhällsförening och Kosternämnden som samlar upp invånarnas engagemang för lokal utveckling. Kosternämnden och samhällsföreningen på Koster har parallellt med Hammarkullen och Bergum-Gunnile gjort en lokal ekonomisk analys för hållbar utveckling på öarna. Som del av denna process togs det initiativ till att under våren 2019 starta utvecklingsbolaget AB Kosters Framtid för att starkare kunna driva de lokala utvecklingsfrågorna. Bolaget ägs av ett 50-tal kosterbor, föreningar och företag med Företagarföreningen och Samhällsföreningen som största ägare.

Se länkar:

- Kosters samhällsförening och Öråd: www.kostersh.se
- AB Kosters Framtid : www.kostersframtid.se
- Kosternämnden: www.kosternamnden.se

Exemplet Röstånga utvecklingsgrupp i Skåne

Den 10 september besökte en projektgrupp för Stadslandet Göteborg den ideella föreningen ”Röstånga tillsammans” i Skåne som varit verksam i bygden sedan 2009 med syfte att driva en rad projekt som utvecklar Röstångabygden. Man berättade att man i maj 2011 tog ytterligare ett steg för att satsa på ett växande och välmående Röstånga.

Föreningen bildade då ett aktiebolag: ”Röstånga Utvecklings AB” (RUAB). Företagets mål är att bidra till utvecklingen av Röstångabygdens lokala ekonomi och har därför begränsningar i vinstuttag. De verksamheter som startas och drivs vill man skall bli så ekonomiskt bärkraftiga att det utvecklar bygden och skapar lokala arbetstillfällen.

Se länkar:

- Röstånga tillsammans: www.rostangatillsammans.se
- Röstånga Utvecklings AB: www.ruab.org



Globalt mål 10.2
Främja social,
ekonomisk och
politisk inkludering
(i samhällslivet).

Exemplet Botildenborg i Rosengård Malmö

Den 10 april 2019 genomfördes en studieresa med 24 deltagare från Hammarkullen till Rosengård för att studera hur man där arbetat med medskapande för lokalt hållbar utveckling och lokal ekonomisk utveckling.

På resan besöktes Botildenborg, en gammal herrgård i Rosengård som man renoverat till ett utvecklingscenter. Det har nu formats till ett nav och en mötesplats för hållbarhet och lokal ekonomisk utveckling. Botildenborg skapar arbete, kunskap, företagande och gemenskap.

Botildenborg består av de två organisationerna Xenofilia och Stiftelsen Botildenborg. Organisationerna samverkar under namnet Botildenborg som både är namnet på verksamheten och platsen. Verksamheten har fått många utmärkelser bland annat Skånes Gastronomipris för mångfald och dess grundare Lena Friblick har blivit utsedd till Årets Förebild av Diversity Index och till en av världens 50 främsta sociala innovatörer.

• • • • •
• **Se länk:** Stiftelsen Botildenborg www.botildenborg.se •
• • • • •



Arbeteammet på Botildenborg. Foto: Botildenborg.

Några röster från dem som deltog på resan från Hammarkullen:

- ” Jag ser mycket möjligheter till liknande relationsskapande verksamheter i Hammarkullen.
- ” Kan vi få till en utveckling för smarta småföretag i Hammarkullen? Då skulle det bli mera driv i den här utvecklingen. De i Botildenborg har visat på hur denna utveckling skulle kunna bli stabil och utvecklas.
- ” Det behövs en trygg plats att kunna utvecklas ifrån. Det är det jag sett i Botildenborg. Det behövs fler metoder som lockar ungdomar. Resan föder en hoppfull känsla av att jag är en del av något större där vi är på väg nåanstans. Vi skapar något tillsammans som är hållbart. Det hoppfulla är att vi bygger något som är större än oss själva.

Banbrytande exempel i Angered och nordost

Den 11 juni 2019 genomfördes en studieresa en heldag till nya utvecklingsprojekt för hållbar och lokal ekonomisk utveckling i Angered och nordöstra Göteborg med 26 engagerade personer från föreningsliv, näringsliv, offentlig förvaltning och utbildning i Hammarkullen.

Studieresa och analysarbete gick på resan hand i hand med en rad spännande nya möten, kontakter och möjligheter till samarbete för hållbara lokalsamhällen i nordöstra Göteborg. Dagen fångade den kraft som utvecklas allt mer för lokal utveckling och hållbarhet i nordöstra Göteborg och för det Hållbara Hammarkullen.

Bergum Gunnilse Utveckling

Den första anhalten var ett möte i Bergumsgården i Olofstorp med Erik Bick som presenterade den lokala utvecklingsgruppen Bergum Gunnilse Utveckling. Det är en grupp som utvecklats starkt i samverkan med Stadslandet Göteborg. De är nu utvecklingsorganisation för boende, föreningsliv och företag i den stadsnära landsbygden Bergum-Gunnilse i Angered. Erik beskrev hur man arbetat med sin lokal-ekonomiska analys som en bred process i hela bygden för hållbar lokal medskapad utveckling.



Gruppen från Hammarkullen uttryckte stora likheter med Bergum Gunnilse, trots skillnader i områden och i många av de utmaningar och möjligheter man jobbar med. Erik klargjorde att man är mycket positiv till ett utvecklat samarbete med Hammarkullen i dessa centrala frågor.

• • • • •
• **Se länk:** Bergum Gunnilse Utveckling www.bergum-gunnilse.se •
• • • • •



Den samordnande gruppen för lokal ekonomisk analys i Bergum Gunnilse. Foto: Business Region Göteborg

- LEA - för hållbart lokalsamhälle Bergum-Gunnilse
- Klimatsmart lokalsamhälle
- Lokal livsmedelsproduktion
- Lokal service och företagande
- Friluftsliv och besöksnäring
- Ökat och hållbart byggande
- Leder och besöksmål

Besök gjordes också på följande platser för lokal utveckling i Angered

- Lilla Jordbruket på Bergums Mellangård www.lillajordbruket.se
- Bergums Fritidslantgård www.facebook.com/BergumsFritidslantgard/
- Eco Agroforestry Center i Linnarhult www.ecoagroforestrycenter.org/
- Tikitut Community Based Tourism www.tikitut.se
- Angereds Naturbruksfilial på Angereds gård www.vgregion.se/f/naturbruk/



Angereds Naturbrukscentrum, Naturbruksförvaltningen Västra Götaland. Foto: Dan Melander.

Avslutande analysmöten och konferens under hösten 2019

För att stämma av och summera processerna av tre års arbete med den lokalekonomiska analysen genomfördes två dialogmöten och en större konferens:

3:e september 2019 - Konferens i Hammarkullen med 174 deltagare om medskapande hållbart Hammarkullen och lokal ekonomisk utveckling historiskt, i dag och för framtiden. Ett samarrangemang mellan lokalt engagerade, Folkhögskolan i Angered och Göteborgs universitet – institutionen för socialt arbete.

10:e oktober 2019 - Erfarenhetsutbyte mellan alla nav med de lokala nyckelpersonerna

8:e november - Workshop/konferens om Hållbara Hammarkullen och lokalekonomisk analys.



Del av geokarta stadsplanlagd mark, Göteborgs stad

Denna analys är generell och har som mål att ge en allmän beskrivning av Hammarkullens natur och miljö satt i relation till Hammarkullens sociala, kulturella och ekonomiska verklighet och livsmiljö. Den vill inspirera till bredast möjliga dialog i sökandet efter nya möjligheter vid utvecklingen av ett hållbart Hammarkullen. Frågan är om vi kan tänka, planera, förvalta och vidareutveckla Hammarkullens natur och gröna infrastruktur så att den bättre än i dag och mer konkret bidrar till hållbar utveckling ekologiskt, socialt, kulturellt och ekonomiskt.

EU:s förslag 2020 tillämpat på Hammarkullen

I analyser och förslag i följande avsnitt ges här nedan exempel på hur flera år av lokala utvecklingsdialoger skulle kunna omsättas i handlingsplaner utifrån Europeiska kommissionens mål och rekommendationer för hållbar stadsutveckling i Europa. De är formulerade i EU:s handbok 2020 "Handbook of sustainable urban development strategies*."

Förslagen från kommissionen som skulle kunna vara tillämpbara på detta avsnitt kommer att sammanfattas sist i detta kapitel

Fem huvudområden kommer att lyftas på olika sätt i denna beskrivning:

- Hammarkullens naturområden – biologiska mångfalden, ekosystemtjänster och grön infrastruktur
- De boendes delaktighet och medskapande i skötsel, bruk och tillsyn
- Grönstruktur – med möjligheter för friluftsliv och rekreation med mera
- Grön affärsutveckling – Stadsbruk, Agroforestry, selektivt skogsbruk med mera
- Hammarkullen som utvecklingsområde och länk mellan stad och land

Hammarkullens rörelse från förort till peri-urbant utvecklingsområde

Hammarkullen är utifrån ett nytt sätt att se på stadsmiljöer inte längre att betrakta som ett "ytterområde". Hammarkullen är ett "peri-urbant" område som inte är en periferi utan ett centralområde som sammanbinder stad och land. Det är en mycket mer sammanfattad del av staden än ett förtätat innerstadsområde.



* Handbook of sustainable urban development, European Commission, Luxembourg: Publications Office of European Union 2020



Globalt mål 12.2
Hållbar
förvaltning och
användning av
naturreсурser.

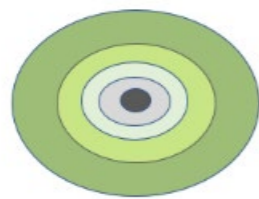
Det är Europas peri-urbana områden och stadsnära landsbygd som utvecklas snabbast i Europa. Det är i dessa områden de nya ekonomierna har sin jordmån. Men då behövs en fördjupad förståelse för hur natur och ekosystem har möjlighet att utvecklas till ett nytt och spännande samspel som på många sätt kan bidra till social hållbarhet, livskvalitet och ekonomisk utveckling. Den övergripande statistiska analysen av Hammarkullen, vilken presenteras i nästa kapitel, visar tydligt på den inneboende utvecklingspotential området har.

Med bättre balans i planering och förståelse för dessa möjligheter för de peri-urbana områdenas multifunktionalitet mellan stad och land, kan ett område som Hammarkullen bli innovativ föregångare för morgondagens hållbara stadsutveckling kopplad till hållbarhetsdriven mikroekonomisk utveckling.

Hammarkullen som nav i ny hållbarhetsdriven stadsutveckling

Med ett nytt sätt att se natur i en stad, som sammanlänkar många centra, kan naturen ses som strukturer som länkar samman områden istället för något som särskiljer områden.

Den grå infrastrukturen (med bostadsområden av högre hus, radhus, villor, vägar och cykelbanor där människor lever, rör sig och verkar) lever samtidigt i en grön infrastruktur där en mångfald av växter och djur lever och rör sig. Den gröna infrastrukturen kan behöva uppgraderas, förvaltas och kultiveras utifrån ett nytt sätt att se på mötet mellan stad och landsbygd. Det är dessa nya möjligheter områden som Hammarkullen kan bli föregångare i utvecklingen av.



Den segregerade staden



Den hållbarhetsdrivna staden

Med en ny förståelse av kunskapsprocesser och kunskapsekonomi i samplanering och medskapande, kan ett nytt samspel mellan den grå och den gröna infrastrukturen utvecklas. Hammarkullen skulle då som peri-urbant område kunna bli en speciell brygga mellan stad och landsbygd. EU kommissionen öppnar i sin analys helt nya utvecklingsmöjligheter av miljö, livskvalitet och ekonomi för områden som Hammarkullen.

Med nya ögon på hållbarhet

Som grund till de rekommendationer som nu EU lanserar för nya former av medskapande mellan staden och dess invånare, lyfter man fram områden som Hammarkullen för att visa framtidens länkar mellan stad och landsbygd. Man har också haft nytta av erfarenheter från hundratalet EU-projekt i Europa där Stadslandet Göteborg, som denna rapport är en del av, är speciellt intressant. Man har också brukat det bästa av forskning från det senaste årtiondet i dessa rekommendationer.

En av de viktigare forskningsrapporterna handlade om den typ av områden mellan stad och landsbygd som Hammarkullen utgör: PLUREL - Peri-Urbanisation in Europe – Towards European Policies to Sustain Urban Rural Futures*. I denna rapport skriver man att städernas utveckling i hela världen är mycket snabb och växer med ca. 0,5 – 0,7 procent per år. Men peri-urbana områden som ligger mellan stad och landsbygd, som Angered med Hammarkullen utgör, växer fyra gånger snabbare.

Man menar att en sådan utveckling i områden som Angered med Hammarkullen som exempel kan få både positiva och negativa effekter. Med en för snabb och ogenomtänkt expansion av landskapet kommer det att fragmentiseras och bara små områden av öppet landskap blir kvar. Det kan också innebära sämre livskvalitet såväl socialt som miljömässigt och leda till ökad segregation. Med nya ögon för en mer medskapande och hållbarhetsdriven stad kan Hammarkullen i detta perspektiv utvecklas till ett europeiskt innovationsområde för hållbar utveckling mellan stads- och landsbygdsfrågor.

Den konventionella synen utmanas

I PLUREL-rapporten skriver man vidare att tiden har kommit att utmana den konventionella synen på uppdelningen mellan stad och landsbygdsfrågor. För att se såväl de ekologiska, som sociala och ekonomiska utvecklingspotentialerna i framtida utvecklingsarbete behövs en mer holistisk och integrerande syn mellan stad och landsbygd. Hammarkullen har just möjlighet att bli denna nya peri-urbana utvecklingsstad som länk mellan stad och landsbygd och därigenom forma nya vägar för hållbar stadsutveckling. Man bör då integrera den ekonomiska utvecklingen med den sociala och kulturella och inkludera transport och livsmedelsproduktion med aktivt miljöarbete och vård av natur och omgivande landskap.

Den nya synen på denna typ av peri-urbana områden är mycket mer komplext sammansatt. Utan att förstå dessa områdens speciella DNA riskerar man i planering och utveckling av staden att inte kunna fånga de kvalitéer som bidrar till deras hållbara utveckling. Nedan beskrivs Hammarkullen med sina olika sammansatta delar som ett peri-urbant område.

Det peri-urbana områdets olika delar

För att förstå Hammarkullens peri-urbana multifunktionalitet och utvecklingspotential som innovationsområde för hållbar utveckling väljs här att dela in de olika samverkande geografiska områdena enligt nedan:

Den grå infrastrukturens livsformer

1. Urban kärna - Hammarkulletorget och delar av Bredfjällsgatan med dess butiker och offentliga funktioner som bibliotek, affärer, folkhögskola, badhus, Folkets Hus, Röda Stugan vid torget, Aktivitetshuset, Karnevalens kontor, Västtrafiks spårvagnsstation, Hammarkullens Konsthall, Bostadsbolagets kontor, Hyresgästförening med mera.

2. Inre urbant område - De tätbefolkade områdena Bredfjällsgatan, Hammarkulletorget, Sandeslätt och Gropens gård.



* Peri-urbanisation in Europe
Towards European Policies
to Sustain Urban-Rural Futures.
The European PLUREL
2010 Forest & Landscape
University of Copenhagen

3. Sub-urbant område - Hammarkullens villabebyggelse och radhusområden. De mindre tätbefolkade delarna av Hammarkullen.

4. Urbana Fransområden - Enstaka hus, industriområden, större vägar och annat markbruk. Det som omger de mer tätbebyggda delarna (1 – 3) .

Den gröna infrastrukturens livsformer

Den gröna infrastrukturen är länkar och sammanhang i och mellan naturområden och i och runt bostadsområden, vägar och industriområden, där väldigt många arter av växter och djur lever och rör sig. Hur den gröna infrastrukturen ligger i landskapet och hur den sköts och brukas kan gynna eller hämma den biologiska mångfalden och ekosystemtjänsterna.

Vad är ekosystemtjänster?



Ekosystemtjänster är alla produkter och tjänster som naturens ekosystem ger människan och som bidrar till vår välfärd och livskvalitet som till exempel syre, livsmiljö, pollinering, naturlig vattenreglering och naturupplevelser och mycket annat. Den vanligt förekommande indelningen av ekosystemtjänster är de stödjande, försörjande, reglerande och kulturella.

Hammarkullens ekosystemtjänster är viktiga delar av den livsmiljö som formar det lokala samhället och dess livsrum. Det är saker vi oftast inte sätter ord på, som när växter renar luft, buskar dämpar buller eller när vår hälsa stärks i naturen.

Det handlar om möjligheter till utomhusvistelse och naturupplevelser för barn i förskola och skola, något som skapar bättre motorik och ökad inlärning. Trots att ekosystemtjänsterna är grunden för vår välfärd är de fortfarande osynliga i de flesta samhällsbesluten.

- Se Naturvårdsverkets publikation om ekosystemtjänster: www.naturvardsverket.se/upload/miljoarbete-i-samhallet/miljoarbete-i-sverige/ekosystemtjanster/bilder-och-material/EST_nytta_samhalle_FINAL.pdf

Vad betyder Grön infrastruktur?

Ett nytt begrepp för många i detta sammanhang kan vara ”Grön infrastruktur” som denna text kommer använda en del. Grön infrastruktur är det nätverk av olika grönytor, grönområden och naturområden som till exempel finns i och runt Hammarkullen. Här visas på hur de hänger samman och skulle kunna förvaltas och brukas på ett sätt som gynnar biologisk mångfald av växter och djur och

stärker ekosystemtjänsterna och hela Hammarkullen med omgivande landskap.

Hammarkullens natur- och grönområden delas här in i:

1. Större natur-, skogs- och kulturmarksområden – bestående av barr- och lövskog med inslag av äng och kulturmarker. Till exempel nordvästra Hammarkullen på andra sidan vägen och östra sidan vägen ner mot Hjällbo. Eller södra slänterna och bergsområdet ner mot Eriksbo. Skogsområdet som skiljer Hammarkullens bostadsområden från industriområdet och området öster om Estrella.

2. Bostadsnära eller urbant integrerande natur- och parkområden med skog eller öppna marker och gräsytor.

3. Urbana grönytor – gräsmattor, planerade grönområden, områden för rekreation (till exempel fotbollsplaner) och obrukade mellanzoner med såväl gräsmarker, träd som buskar.

Ekonomisk- och socialt hållbar utveckling av ekosystemtjänster

I detta arbete lyfts möjligheterna fram att skapa nya jobb och arbetstillfällen i samverkan med de möjligheter som finns i Hammarkullens naturmiljö. Det skulle till exempel kunna rör sig om lokalt sambruk och samförvaltning av naturområden och grönytor, där de boende och föreningar i området går samman med företag, staden och fastighetsägarna.

En viktig fråga är vilka nya typer av jobb, företag och verksamheter som kan utvecklas med koppling till konst och kultur, lokal produktion, lokal förädling, friluftsliv och rekreation, klimatsmart logistik och mobilitet, besöksnäring och hållbar turism med mera.

För att möjliggöra detta behöver nya strukturer formas för medskapande där lokal kunskap, nya internationella perspektiv, stadsbyggnad och natur- och grönyteförvaltning samarbetar med Hammarkullen som ett utvecklingsområde för hållbar utveckling.



På bilden ovan är det tydligt hur det som i dag ses som parkområden mellan höghusen vid till exempel Bredfällsgatan och Karnevalsstråket är rester av ett gammalt skogs- och kulturlandskap.

På bilden syns hur småhusbebyggelsen ligger utspridd i naturområden runt Hammarkullens primära bebyggelse som olika sub-urbana områden. Till vänster på bilden syns villabebyggelsen i skogen strax



norr om Hammarkullsskolan med bebyggelsen vid Blomstigen, Blixtåsvägen, Barrstigen och Branddamsvägen. På bilden syns radhusen och villabebyggelsen på Vattentornsgatan, Hålskogsgatan och Lilla Hålskogsgatan mellan Hammarkullens urbana områden och Storås industriområde.

Storås industriområde (överst till höger på bilden på förra sidan) syns som skilt från Hammarkullens bostadsområden, i en egen värld, omgivet av grönområden i samspel med industriområdet. Andra närliggande naturområden är områdena söder om Hammarkullen ner mot väg 190. Hammarkullen ansluter till en större grön kil som finns österut i Lärjeåns dalgång och Vättlefjäll.



Globalt mål 15.5 Skydda den biologiska mångfalden och naturliga livsmiljöer.

Det är också tydligt hur naturen på ett spännande sätt är inflettad i och binder samman bostadsområden, centra, vägar och industriområden. Genom ett mer strategiskt tänkande skulle den kunna bidra till en mer utvecklad grön infrastruktur i området. Det skulle i sin tur skapa en möjlighet till innovationer i lokalt hållbar utveckling som även kan kopplas till en ekonomisk utveckling. Här finns möjligheter att forma ekosystemtjänster som till exempel utveckling av naturguidningar, stadsnära hållbarhetsdriven turism mellan stad och landsbygd och utveckling av stadsnära lokal livsmedelsproduktion i nya former.

Bilderna i detta kapitel visar det betydelsefulla mötet mellan natur, ekosystem, bebyggelse och vägar där Hammarkullen på ett unikt sätt sammanbinder stad och land. Med nya perspektiv och nya kunskaper finns därför betydande möjligheter att utveckla innovationer som kan bidra till ökad hållbarhet, livskvalitet och ekonomisk utveckling i området. Det handlar här om konkreta exempel som stadsodling, lokalt kommersiellt stadsbruk, multifunktionell samförvaltning, urbant skogs-jordbruk (Agroforestry) och anläggning av skogskoloniområden. Områden där Göteborg idag håller på att bli föregångare i Europa.

Möjligheterna för kommersiella växthus och landbaserade fiskodlingar (som nu utvecklas på olika håll i landet, till exempel Floda Garveri) bör studeras. I dessa frågor är utvecklingen av lokala förädlingskök högtintressant utifrån de kunskaper om internationell matkultur och produktutveckling som redan finns i Hammarkullen.

Andra aspekter som kan lyftas fram, där Hammarkullen kan få en viktig roll för hela nordost, är utvecklingen av hållbar urban natur- och matturism kopplat till så väl det föreslagna naturreservatet längs Lärjeån som den europeiska vandringsleden från Hamburg till Trondheim. Den passerar redan idag genom Angered. Utveckling av klimatsmart el-baserad logistik och mobilitet i Hammarkullen med kopplingar till stad och landsbygd skulle kunna vara en central del av processen. Det kan innefatta så väl logistik för lokal livsmedelsproduktion, förädling och konsumtion som tillgänglighet med fler leder för urban destinationsutveckling och lokal besöksnäring med uthyrning av cyklar, el-cyklar, små el-fordon, cykeltaxi med mera. Se vidare i kapitlet om Hammarkullens klimat, energi och miljö.



Illustration ur rapporten Stadsdelväxthus i Göteborg, Göteborgs stad. Design: Tailor Made Arkitekter.

Lokal samförvaltning

För att få till en process där ekosystemtjänster bidrar till en social och ekonomisk utveckling skulle man behöva utveckla en lokal samförvaltning för samarbete mellan boende, föreningsliv, lokala företag/kooperativ, staden och akademien. Något som skulle kunna göras inom ramen för ett lokalt samarbete och en ny form av partnerskap mellan staden och den stadsnära landsbygden. Något som i olika former rekommenderas av EU.

I dag ligger ansvaret för Hammarkullens naturområden och gröna infrastruktur på fyra huvudaktörer:

- Fastighetskontoret som ansvarar för ägandet av marken.
- Park- och naturförvaltningen som ansvarar för skötsel av det mesta av Hammarkullens naturområden.
- Idrotts- och föreningsförvaltningen som framför allt ansvarar för det stora Agnesbergs rekreationsområde väster om Hammarkullen
- Bostadsbolaget som förvaltar grönytor och mark nära bebyggelsen

Göteborg föregångare i Europa

Inom alla dessa områden håller Göteborg på att bli föregångare i Europa genom ett samarbete mellan fastighetskontoret, den nya naturbruksfilialen på Angereds Gård för grön affärsutveckling, Agroforestry Center i Linnarhult och allt fler kommersiella stadsbrukare i staden. Andra exempel är en rad framgångsrika EU-projekt för multifunktionell naturresursanvändning som till exempel SATURN inom EU-programmet Climate KIC på Naturbruksfilialen på Angereds Gård, Nätverket för hållbar turism i nordost och längs Väg 190 i det interkommunala samarbetet LAB 190.

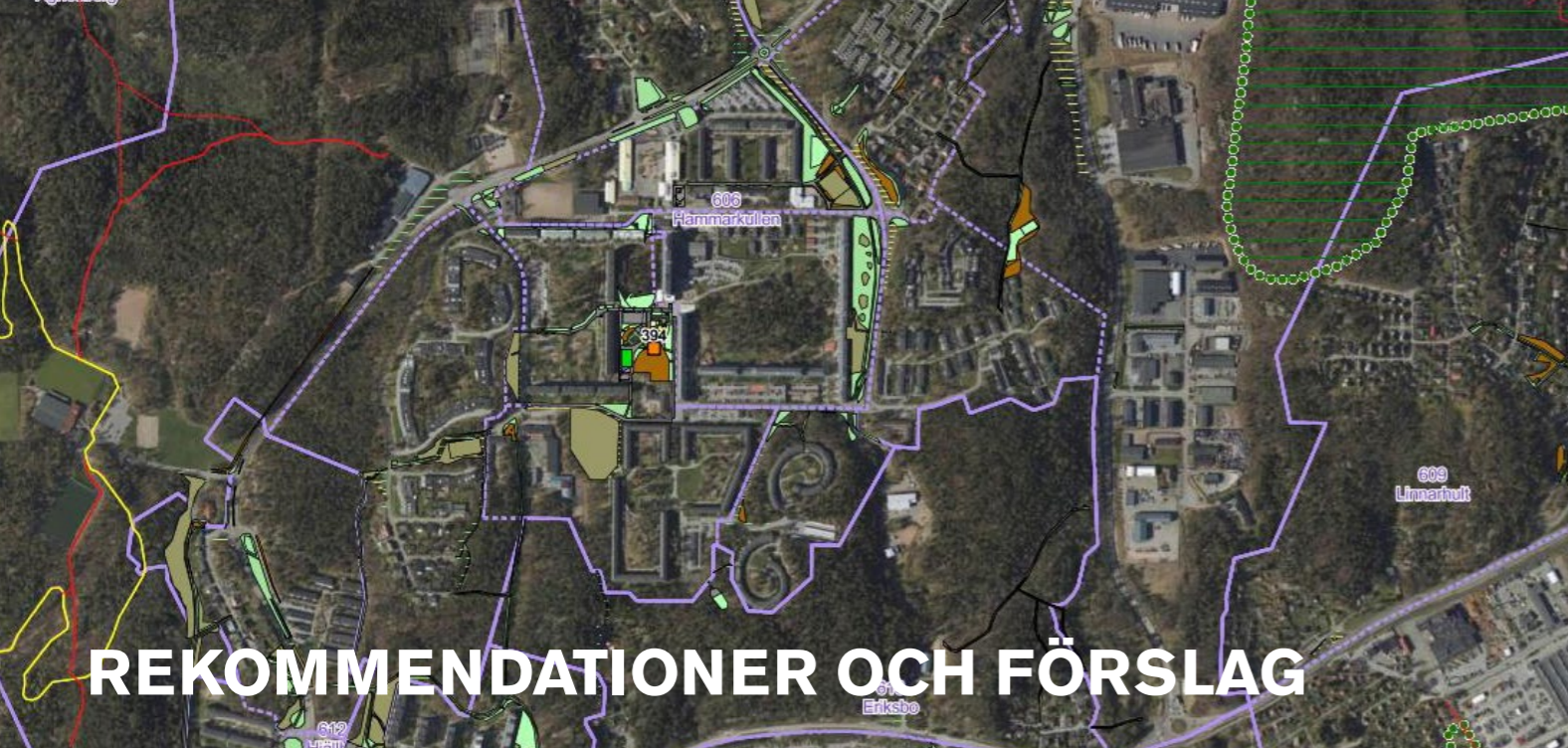
Alla typer av markområden, alltifrån skog, ängsmarker, berg och ravinlandskap, har sina speciella möjligheter att gynna livskvalitet för människor i området och öka den biologiska mångfalden. Samtidigt kan den också ge en lokal ekonomisk utveckling och skapa nya arbetstillfällen. För att öka kunskapen i en sådan medskapande lärande ekonomi om detta är det bra att titta på topografin och hur Hammarkullen länkar in i omlandet.



Del av Geodata karta, Göteborgs stad.



Globalt mål 12.2 Hållbar förvaltning och användning av naturresurser.



Karta: Göteborgs stad

REKOMMENDATIONER OCH FÖRSLAG

En övergripande fråga är hur vi kan stärka ekologisk, kulturell, social och ekonomisk hållbarhet kopplat till naturområden och ekosystemtjänster. I detta avsnitt lyfts rekommendationer och förslag som underlag för vidare medskapande dialoger med syftet att ta fram gemensamma handlingsplaner för Hammarkullens naturmiljö.

Förslag 1: Inventering och analys av potentialen för ekosystemtjänster

Hammarkullen har ett antal naturgivna förutsättningar när det handlar om att utveckla verksamheter kopplat till möjligheterna av ekosystemtjänsterna i Hammarkullen. Jordtäcket är i huvudsak tunt med mycket berg i dagen. Större områden med skog finns framför allt i västra och östra delen av Hammarkullen. De har delvis höga naturvärden och utnyttjas av friluftslivet. När Hammarkullen började byggas bestod området av en mindre del odlingsmark och till större delen bergsbunden betesmark med gles skog och ljunghäcker med tunt jordtäck. De gamla mer lättodlade åkermarkerna är idag bebyggelseområden. Går man något hundratal år bakåt i tiden bestod Hammarkullen av betad utmark med ljunghed och vid den begränsade åkermarken låg ett antal torp och backstugor.

I dag saknas en mer detaljerad bild av vilken potential som finns för ekosystemtjänster i Hammarkullen. Denna potential behöver därför inventeras och analyseras som en hjälp för att hitta de konkreta utvecklingsmöjligheter som finns. Analysen kan med fördel utgå från den vanligt förekommande indelningen av ekosystemtjänster i stödjande, försörjande, reglerande och kulturella. Detta skulle till exempel kunna ske i samverkan mellan lokalsamhällets aktörer, Park och natur, Miljöförvaltningen, Fastighetskontoret, Business Region Göteborg, Idrotts- och föreningsförvaltningen och Angereds Naturbruksfilial.

Övriga miljöförutsättningar att ta hänsyn till

En stor del av Hammarkullen ingår i vattenskyddsområdet för Göta Älv vilket innebär en del inskränkningar i vad som kan göras inom området. Det finns en del förorenade markområden i Hammarkullen, framför allt den nedlagda deponin Rösered mellan Hjällbovägen och Grusvägen. Innan den har sanerats fullt ut kan vi till exempel inte använda området för odling av livsmedel. Analysen behöver belysa även dessa förutsättningar.

Möjliga användningsområden för ekosystemtjänster

Det finns en mängd ekosystemtjänstbaserade verksamheter som kan var aktuella i Hammarkullen: betesdrift, rekreation, Agroforestry, anpassat skogsbruk (lövskog, hyggesfritt, skogspolicyn), skolskogar, stadsodling, besöksnäringar/friluftsliv (ungdomar som naturguider), kulturyttringar som till exempel Landart.

Stora delar av den mark i Hammarkullen som inte är kvartersmark förvaltas av park- och naturförvaltningen och skogsmarken norr om idrottsanläggningen i Agnesberg förvaltas av idrott och föreningsförvaltningen. Ett nyttjande av dessa marker behöver kombinera naturvärden, friluftslivsvärden och övriga ekosystemtjänster. Utveckling av tjänster baserade på ekosystemtjänster i Hammarkullen kan ske utifrån flera utgångspunkter och förutsättningar.

Försörjande ekosystemtjänster

Områdets natur gynnar inte storskaligt brukande utan är mer lämpat för ett mångbruk där kvalitet kan vara ett ledord snarare än kvantitet. Ekosystemtjänstbaserad produktion måste upprätthålla den biologiska mångfalden, själva fundamentet för tjänsterna, ”bruka utan att förbruka”. Produkter för specialändamål med lokal förädling kan vara en nisch, exempelvis med perenna system av fruktträd och bärbuskar. Ett mångbruk som kan vara aktuellt är olika former av Agroforestry-system som kombinerar skogs- och jordbruk, samtidigt som den biologiska mångfalden stärks och friluftslivsvärden tas till vara.

Kultur och ekosystemtjänster

En kategori tjänster som inte innebär konkreta produkter från naturen är de kulturella. Här hittar vi till exempel friluftslivsvärden, attraktiva boendemiljöer, hälsostärkande grönska etc. Dessa ger kanske främst samhällsekonomiska vinster men kan även vara en grund för lokalt företagande. Vi har till exempel olika former av arrangerad naturbaserad turism och fritidsaktiviteter (guidning, mat och logi mm), ”grön rehabilitering”, pedagogisk verksamhet i naturen (skolskogar, naturstigar, forskningsstationer).

I Hammarkullen finns historiskt många levande nätverk för konst och kultur som utgjort en viktig jordmån för en mängd olika konstnärliga uttryck. Det mest kända är Hammarkullekarnevalen som sista helgen i maj lockar tiotusentals besökare till området. Projektet Hammarkullen 365 är det nav som samlar alla aktiva inom kulturområdet och varje år i oktober skapar en dag där Hammarkullens alla kulturarbetare framträder som ett kollektiv. Det är en stor dag som lockar många besökare.

Även Mosaikfabriken, som förskönar bostadsområden med konstverk gjorda tillsammans med barn och ungdomar från hela Västra Götaland, har sina rötter i Hammarkullen. Området har också blivit ett av Sveriges främsta områden för offentlig fasad och muralmålning. Något som utvecklats i nära samverkan mellan lokala projekt, föreningsliv, Bostadsbolaget och staden i samverkan. Västtrafiks unika spårvagnsstation har utvecklats till områdets egen konsthall, i dag blygsamt annonserad men bär en potential att sätta betydligt djupare spår på Göteborgs kulturkarta.



Globalt mål 11.7
Skapa säkra och inkluderande grönområden och offentliga platser för alla.



Globalt mål 12.2
Hållbar förvaltning och användning av naturresurser.



Det finns alltså stora möjligheter att utveckla den potential som finns i natur och med ekosystem i Hammarkullen. Det är då viktigt att det finns en tvärssektoriell samverkan mellan stadens förvaltningar och bolag, boende och verksamma i Hammarkullen. För detta behövs en organisation med tillräckliga resurser att samordna aktiviteterna.

Förslag 2: Lokal samförvaltning av Hammarkullens natur och grönytor

Utifrån inventeringen och analysen av ekosystemtjänster bör frågorna om nya former av medskapande förvaltning och drift hanteras i en bred samverkan mellan boende, föreningsliv, lokala företag/kooperativ, regionen, staden och akademien. Bostadsbolaget, skolor och förskolor är självklara aktörer som kan samverka och stötta olika initiativ. För att hålla ihop verksamheterna behövs en driftsorganisation för samordning, skötsel och tillsyn. En utveckling som denna skulle ytterligare bidra till att tryggheten fortsätter öka även framöver, nedskräpningen minskar, den sociala sammanhållningen och tilliten ökar och engagemanget för det lokala samhällsbyggandet i bred mening ökar.

Formandet av klimatsmart medskapad förvaltning med stor lokal delaktighet är utifrån denna bakgrund intressant att söka nya utvecklingsvägar för. Något som ligger helt i linje med Göteborgs stads miljö- och klimatmål, Västra Götalandsregionens Agenda 2030 och EU:s nya mål och rekommendationer i "European Green Deal" där målet nu är att EU skall bli världens första klimatneutrala kontinent.

Drift och skötsel i utveckling och samverkan

Modeller för lokal drift och skötsel i utvecklingssamverkan finns i dag för vissa naturreservat där lokala entreprenörer sköter naturreservat. Kosterhavets marina nationalpark sköts i samverkan av lokala organisationer, företag, kommunen och länsstyrelsen. Projektet Stadslandet Göteborg gjorde studiebesök med grupper från Göteborg till dessa platser för att lära om organisering i nya former. Det rör då

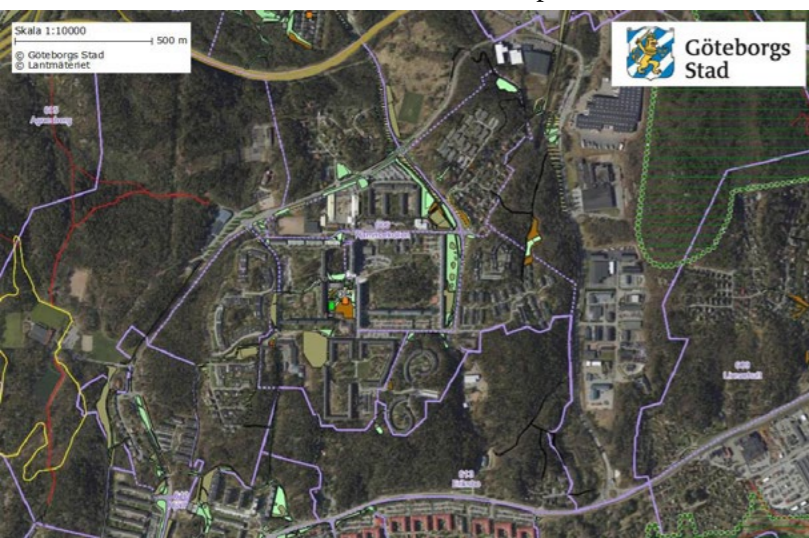
också lokala frågor om hållbarhetsdriven näringslivsutveckling kopplat till området. Detta sker i mindre skala i dag när Västskuststiftelsen upphandlar naturreservatsskötsel på entreprenad. Det gäller då så väl röjning, allmän skötsel, praktisk tillsyn som beten. Ett nytt sätt att tänka, planera och organisera skulle kunna gynna staden som helhet, samtidigt som det skulle skapa arbetstillfällen lokalt i samarbete mellan stad och stadsnära landsbygd. En sådan utveckling skulle bidra till såväl ökad social hållbarhet, ökad livskvalitet med lokalt medansvar för ett området, som lokal ekonomisk utveckling.

Utvecklingsområde för lokal samförvaltning, drift och utveckling

Ett förslag är att mot denna bakgrund låta Hammarkullen bli ett pilot- och utvecklingsområde för ett mer utvecklat och organiserat samarbete mellan staden och lokalsamhället Hammarkullen inom detta driftsområde. Det skulle i så fall bli ett europeiskt utvecklings-



Globalt mål 11.3
Inkluderande
och hållbar
urbanisering
samt förbättra
kapaciteten för
deltagarbaserad,
integrerad och
hållbar planering
och förvaltning
av bosättningar i
alla länder.



projekt i linje med de rekommendationer som EU-kommissionen lyfter i sina rekommendationer för hållbar stadsutveckling 2020.

En intressant resursgrupp i angränsande områden är den nya naturbruksfilialen på Angereds Gård dit också Lantbruksuniversitetet kan komma bli kopplade, liksom arbetet för utveckling av Agroforestry Center i Linnarhult.

Skolornas deltagande

Inom förskolorna och de tre skolorna i området finns en stor potential för fördjupat ekologiskt utvecklingsarbete. Gropens Gårds förskola har varit inspiratör till en rörelse inom alla förskolor i området, en rörelse som fortsatt inom allt fler områden. Det skulle vara av stort värde att synliggöra och väva in deras arbete i den strategi som här beskrivs. På samma sätt har Emmaskolan ett långt gånget och välutvecklat utvecklingsarbete inom utomhuspedagogik, ett arbete som satt spår i hela skolans omland. Nytorpsskolan har nyligen skrivit ett avtal med Fixoteket, Bostadsbolaget och Hyresgästföreningen om en gemensam miljöinsatsning. Hammarkullsskolan är på samma sätt upptagen av återvinningsarbete och bedriver ett alltmer intressant områdesförankrat arbete där denna typ av frågor ligger mycket nära. I Hammarkullen finns alltså ett långsiktigt utvecklingsarbete inom eko-området som bör lyftas fram som en viktig del av Hållbara Hammarkullen.

Olika former av partnerskap

Att utveckla en drifts- och skötselorganisation för Hammarkullens natur- och gröna infrastruktur med nödvändig resurssättning skulle kunna utformas genom till exempel ett idéburet offentligt partnerskap (IOP) mellan staden och ett antal ideella föreningar i samverkan. Alternativt genom ett offentligt och privat partnerskap (OPP) där till exempel staden och en lokal ekonomisk förening i Hammarkullen samverkade. Stöd i utbildning och handledning i denna process skulle kunna utvecklas i samverkan med den nya Naturbruksfilialen på Angereds Gård. Ett liknande sådant samarbete har redan utvecklats mellan Angereds Folkhögskola i Hammarkullen, Bostadsbolaget och Angereds naturbruksfilial när det gäller vuxenutbildningar för utemiljöskötsel.

• • • • •
• **Se länk:** www.vgregion.se/f/naturbruk/vuxenutbildning/samarbeten/angereds-gard/
• • • • •

Det är viktigt att detta inte utvecklas som projekt utan organiserar medskapande för långsiktighet och med kontinuerlig resurssättning. Det är det lokala engagemanget som kan säkra en långsiktig hållbarhetsdriven utveckling, drift och förvaltning av Hammarkullen i samverkan med aktörer i omlandet.

Förslag 3: Klimatsmart park- och naturförvaltning

För att förstå detta förslag är det intressant att här lyfta ett spännande initiativ för Hållbara Smarta Parker som har utvecklats i Göteborg. Projektet utvecklades ursprungligen genom ett förarbete som skett under flera år av projektet Stadslandet Göteborg. Projektet har därefter utvecklats genom Johanneberg Science Park i samverkan med flera av Göteborgs Stads bolag och förvaltningar, Park- och naturför-



valtningen, Idrotts- och föreningsförvaltningen, Miljöförvaltningen, Lokalförvaltningen, Bostads AB Poseidon, Göteborgs Stads Leasing AB, Johanneberg Science Park och Husqvarna AB.

• • • • •
• **Se länk:** www.johannebergsciencepark.com/projekt/hallbara-smarta-parker
• • • • •



Man vill i projektet utveckla och testa nya vägar för framtidens klimatsmarta förvaltning av grönområden. Grönytor, parker och naturområden i våra städer kommer att bli allt viktigare och ny teknik spelar en allt större roll i skötseln av framtidens parker och grönytor. Först ut som testyta i Göteborg är Trädgårdsföreningen där flera olika projekt kommer att genomföras och prototyper och småskaliga klimatsmarta lösningar ska testas och demonstreras.

För att något skall vara hållbarhetsdrivet bör det inte bara vara klimatsmart. Det borde också ha ett fokus på att vara socialt hållbart, inbegripa näringslivsutveckling för små och medelstora företag och bryta segregationen inom staden och mellan stad och landsbygd.

Hammarkullen som testbädd för Smart grön infrastruktur och Naturförvaltning

Ett förslag är därför att projektet Hållbara Parker kompletteras med ett syster projekt kallat Hållbarhetsdriven naturförvaltning med Hammarkullen som testarena.

Göteborgs stads Leasing och Park- och naturförvaltningen har under flera år utvecklat ett mobilt system genom buss med solfångare på taket och eldrivna maskiner för sådan förvaltning. Systemet skulle kunna skalas upp med Hammarkullen som samförvaltad utvecklingsområde. Hit skulle kunna knytas utbildningar på Angereds Gårds Naturbrukscentrum för personer i Hammarkullen med fokus på att bli en del av ett lokalt drifts- och skötselteam.



Foto: Max Skogsäter



Förslag 4: Utvecklingsområde för Agroforestry City i Hammarkullen

Bakgrund

Det många inte vet är att etableringen av Västra Götalands Naturbruksförvaltnings vuxenutbildningar på den nya utbildningsanläggningen på Angereds Gård och naturbrukscenter nu har lett till genomförandet av de första Agroforestry utbildningarna i landet. De genomförs som vuxengymnasieutbildningar. Utbildningarna är inriktade på så väl kommersiell produktion som Agroforestry för park- och naturförvaltning. Utbildningarna har rönt stort intresse och det är kö för framtida utbildningar.

Vad är Agroforestry:

- Agroforestry är en multifunktionell kombination av skogs- och jordbruk liksom park- och naturförvaltning. Det är ett flerårigt system av fruktträd, bärbuskar och markbaserade växter i kombination med betande djur och gallringsskogsbruk. Det anpassas efter de lokala förutsättningarna och möjligheterna för hållbar ekologisk, social och ekonomisk utveckling.
- Agroforestry kan också integrera lokal naturturism i sina affärsmodeller inte minst i stadsnära områden.

Nationell Agroforestry kongress i Angered

Som tidigare nämnts genomfördes i Angered Sveriges första Agroforestry kongress 2015. Detta ledde till att en Nationell organisation bildades där Sveriges Lantbruksuniversitet ingår. Även Göteborgs Eco Agroforestry Center bildades som nu arrenderar 23 ha i Linnarhult och samarbetar med Naturbruksförvaltningen för utveckling av nya former av grön affärsutveckling i staden och dess stadsnära landsbygd.

Flera EU-Climate KIC projekt har utvecklats ur Stadslandet Göteborgs arbete till stöd för utveckling av nya gröna näringar i staden. Detta har skett i samarbete mellan Fastighetskontoret i Göteborg, Västarvet (Västra Götalandsregionen) med flera. Om detta går att läsa i rapporten "A business model for multifunctional Sustainable Land Use in Peri-Urban Areas – The case of Gothenburg and surrounding region, Sweden".

Rapporten lyfter fram en rad affärsmodeller för Agroforestrybruk som skulle kunna ingå i en utvecklingsamverkan i Hammarkullen med omland.



Globalt mål 15.5
Skydda den biologiska mångfalden och naturliga livsmiljöer.

Man kan också tänka sig att det som testats på förskolan Fanjunkarens lycka med upphandling av närproducerade livsmedel till skolköken skalas upp för samtliga skolor i Hammarkullen.

En rapport för detta har tagits fram efter flera års test i två förskolor i nordöstra Göteborg: "Förskolorna gillar närodlat – testbäddar gav ekologisk mat och minskade utsläpp"

Rapporten finns att beställa som pdf hos Business Region Göteborg som Stadslandet Göteborgs rapport "Förskolorna gillar närodlat".



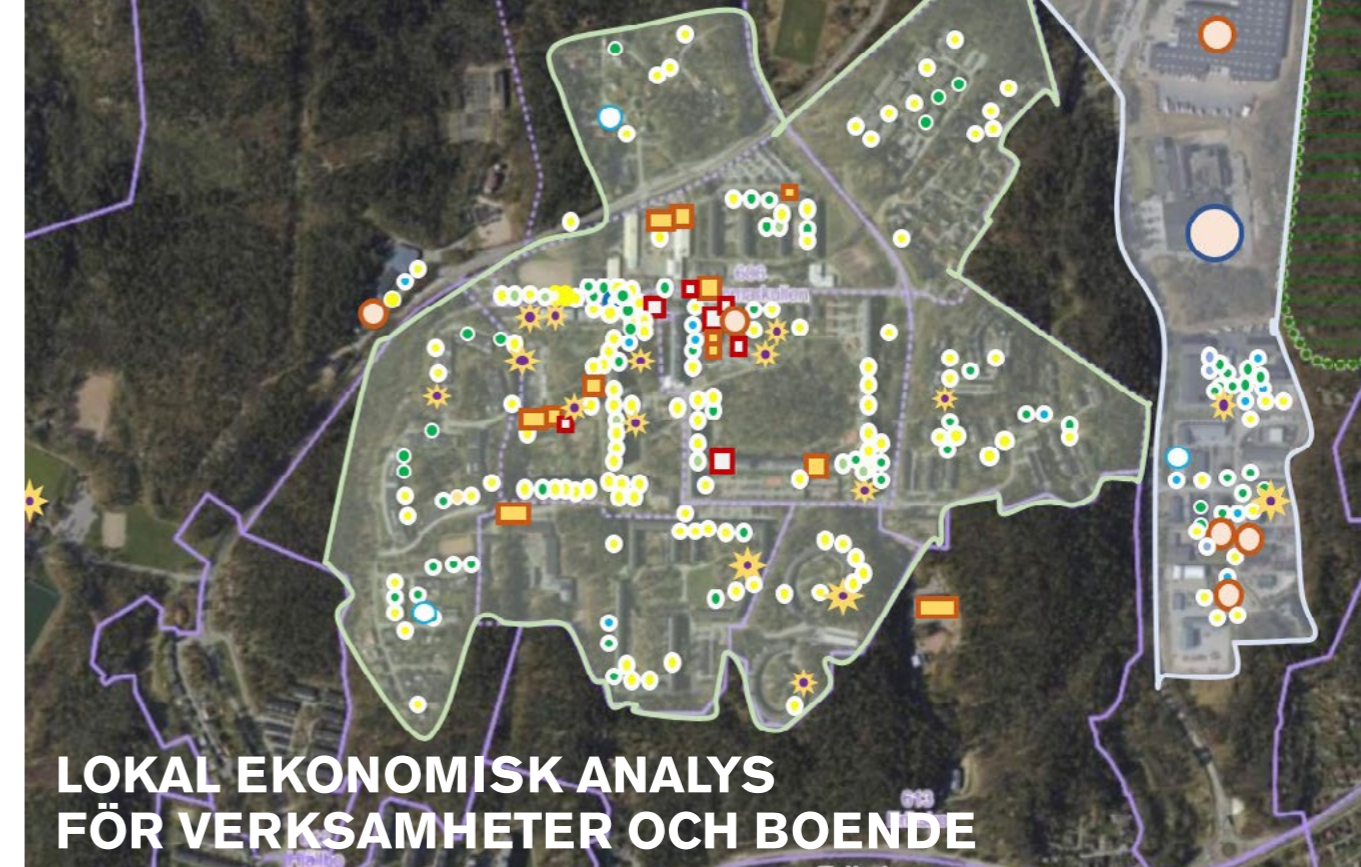
Globalt mål 8.9
Främja gynnsam och hållbar turism som skapar arbetstillfällen och främjar lokal kultur och lokala produkter.

Förslag 7: Hammarkullen för hållbarhetsdriven besöksnäring

Vandringsturismen ökar i hela Europa och ett arbete pågår i nordöstra Göteborg för att utveckla besöksmål längs den europeiska pilgrimsleden som går genom Angered, från Hamburg i Tyskland till Trondheim i Norge. Hammarkullen med sin Karneval, sina kulturevents, konstskatt av muralmålningar och mosaik för offentlig utsmyckning skulle kunna bli ett intressant kulturutflyktsmål längs leden.

Redan nu planerar man för guideutbildningar för ungdomar i området kopplat till det nätverk av närmare 50 aktörer som samarbetar för hållbarhetsdriven turism i nordöstra Göteborg. Nätverket har utvecklats bland annat genom projektet Stadslandet Göteborg. Vandringsturismen är i dag en av de snabbast växande turistverksamheterna i Europa, vilket många inte vet.

Rapporten finns att beställa som pdf hos Business Region Göteborg som Stadslandet Göteborgs rapport "Vägar till hållbar turism".



BOENDE OCH BEFOLKNINGSUTVECKLING

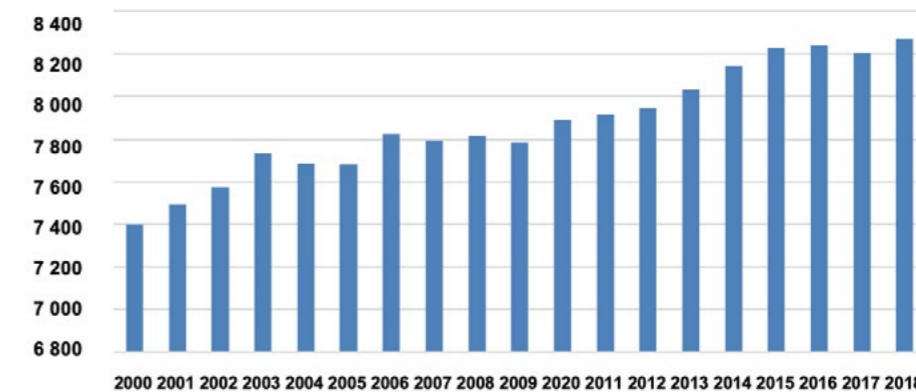
Den statistik som brukats är här hämtad från framför allt Statistiska centralbyrån Avdelningen för regioner och miljö, enheten för regionala tjänster och indelningar rapporter för 2007 – 2019 och 2009 – 2018 samt Göteborgs stads statistiska uppgifter Göteborgsbladet 2019.

Hammarkullens befolkningen 2019 var 8 271 personer.

Befolkningsutvecklingen 2000 - 2018

Befolkningen har ökat med cirka 1000 personer på 19 år i Hammarkullen. En stor ökning är mellan 2009 och 2015. Sedan 2015 har antalet boende i Hammarkullen varit relativt jämn mycket beroende på att ingen nybyggnation har gjorts. 2019 har en nybyggnation inlett som innebär såväl radhus färdiga 2020 som en inledd byggnation av ett nytt höghus nära torget.

Befolkningsutveckling i Hammarkullen 2000 - 2018

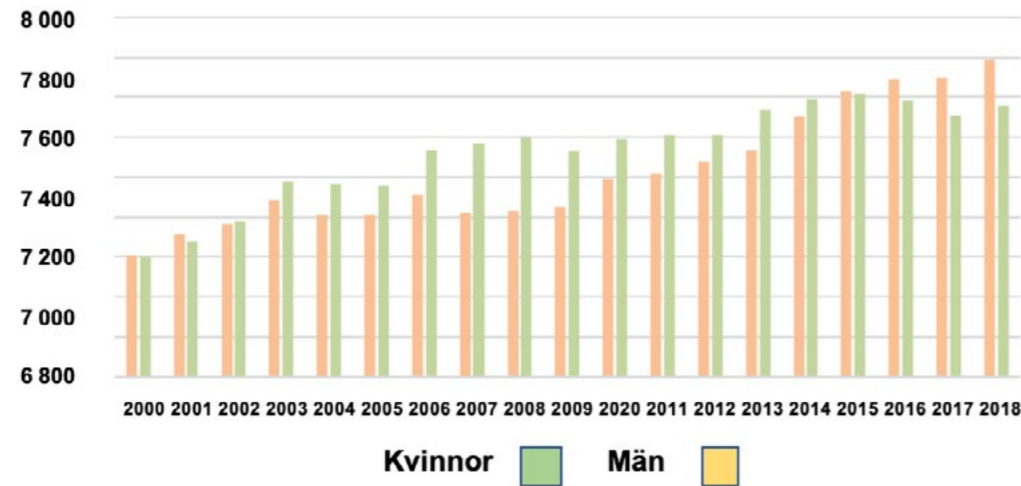


Globalt mål 12.6
Hållbarhetsredovisning

Invånare - Kvinnor och män

Fördelningen mellan män och kvinnor har skiftat under två årtionden. Mellan 2002 – 2014 är det från och till några fler kvinnor än män men från och med 2015 börjar detta ändras till drygt 100 fler män än kvinnor. Detta beror på förändringar i in- och utflyttning. Hösten 2015 kom en stor grupp flyktingar från framför allt Syrien där flertalet var män. Statistiken speglar Hammarkullens öppenhet mot världen.

Befolkningsutveckling män och kvinnor 2000 - 2018

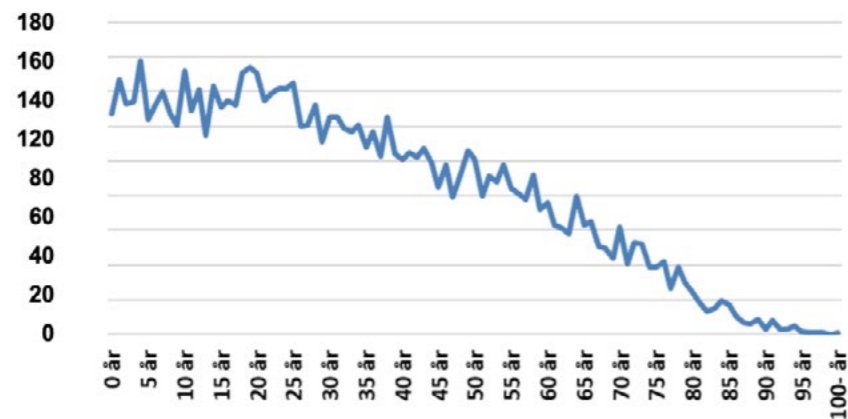


Medelåldern 33,1 år

Medelåldern i Hammarkullen är 33,1 år medan den i Göteborg som helhet är 38,4. Det innebär i praktiken att möjligheterna för lokal ekonomisk utveckling med en kreativ ung befolkning är högre i Hammarkullen än Göteborgs stad generellt. Dessutom har prioriteringar i skolorna gjort att andelen elever som går ut skolorna med godkända betyg ökat markant senaste åren.

På Hammarkullsskolans lågstadium kan alla barn i årskurs 1 läsa 2019. Rektors prioriteringar har möjliggjort ett stöd till en sådan utveckling. Såväl polis som politiker lyfter fram detta som en avgörande faktor för att stärka en positiv utveckling för området och för att hindra en rekrytering in i kriminalitet.

Aldersfördelning 2018



Åldersinkludering / segregation

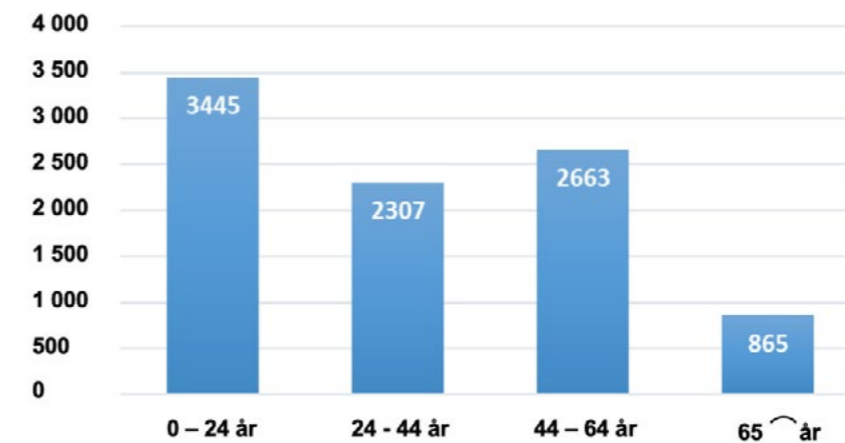
Hammarkullen har som helhet en mycket ung befolkning med bakgrunder och erfarenheter från många olika länder och i åldersspannet 0 - 24 år finns den dominerande gruppen. Trångboddheten är omfattande i området varför offentliga mötesplatser är av största vikt. Mot denna bakgrund blir platser som Minimix, Mixgårdens fritidsgård, Aktivitetshuset, Folkets Hus och biblioteket av extra stor betydelse. Alla är centrala platser i området där en vuxenvärld också finns som närvarande, bekräftande och delaktig.

Hammarkullens 3445 unga kan utveckla staden

En så ung befolkning med den bredden i kultur- och språkkompetenser innebär en betydande möjlighet för stadens utveckling. Skall dessa erfarenheter mer aktivt tas tillvara krävs från stadens sida ett betydande mod och nya kunskapsprocesser som mer aktivt öppnar för den unga generationens delaktighet i samhällsbyggandet. Det unika med Hammarkullen är att en sådan utveckling inom offentlig sektor kommit mycket långt. Universitetet har under många år varit där för att lära av detta.

Nya former av utvecklingssamarbete mellan Aktivitetshuset, Folkets Hus och Angereds Folkhögskola skulle kunna göra Hammarkullen till ett innovations- och utvecklingsområde för Hållbar utveckling. Med äldreverksamheten centralt placerad i området öppnar det också för deras engagemang i det lokala samhällsbyggandet, samtidigt som det möjliggör generationsöverskridande samarbeten med verksamheter som Minimix, Mixgården och biblioteket.

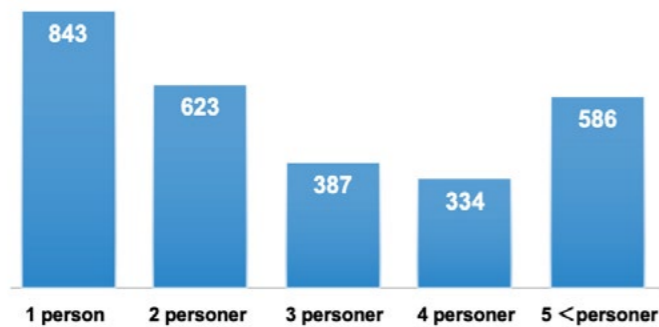
Aldersfördelning åldersgrupper 2018



ANTAL HUSHÅLL I HAMMARKULLEN: 2 773

Av Hammarkullens 2 773 hushåll är det mer än 10 procent lägre antal ensamhushåll än genomsnittet i Göteborg. Det är däremot 25 procent fler familjer med mer än fem familjemedlemmar än Göteborgs genomsnitt. Trångboddheten är ett stort problem som gör verksamheter som fritidsgårdar och bibliotek mycket viktiga. Detta är något som också påverkar hushållens efterfrågan på utbud av varor och tjänster. Det är viktigt att se hur detta svarar upp mot det lokala utbudet.

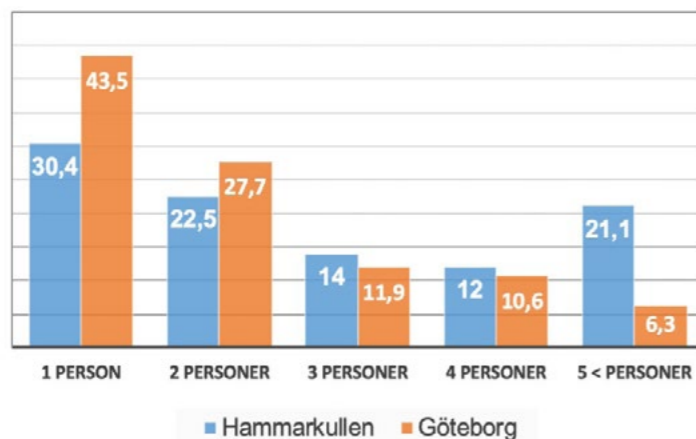
Antal personer per hushåll



Fördelningen av antal personer i hushållen

Den stora utmaningen för Bostadsbolaget som äger alla hyreslägenheter i området och för andra bolag som planerar nybyggnation är det växande behovet av större bostäder med rimlig hyra. Glädjen över att elever och personal stannar i skolan läsår efter läsår är lika värdefull när man ser till hur många som bor kvar i Hammarkullen. Den stabilitet, trygghet och kontinuerliga delaktighet i det gemensamma samhällsbyggandet som blir resultatet av kvarboende betyder mycket för utvecklingen av en bärkraftig lokal hållbarhet.

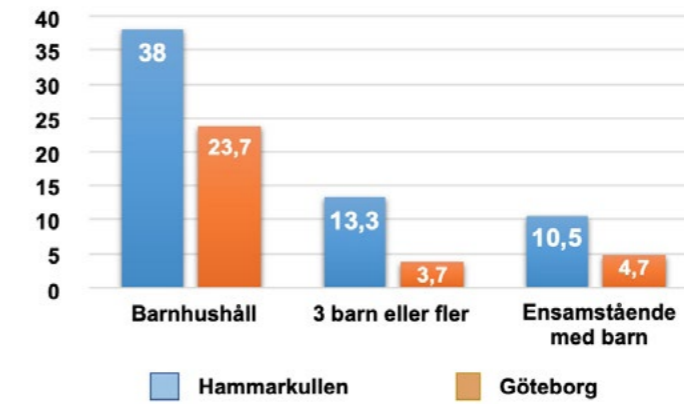
Fördelningen av antal personer i hushållen



Antal hushåll med barn 1 055 stycken

Det totala antalet barnhushåll är 1055. Det är något mer än en tredjedel av hushållen i Hammarkullen. Det är cirka 14 procent fler än Göteborgs genomsnitt. Antalet hushåll med tre eller fler barn är 13,3 procent och motsvarar 370 hushåll.

Fördelningen av barnhushåll i procent

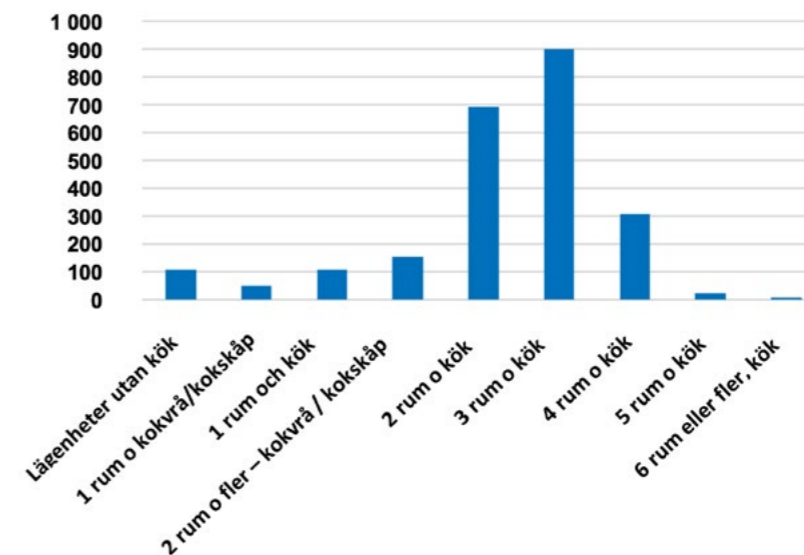


Antalet ensamstående med barn i hushållet är 200 stycken och motsvarar 10 procent vilket är cirka 5 procent högre än Göteborgs genomsnitt.

Barnfamiljerna som är mer än en tredjedel av Hammarkullens hushåll präglar starkt områdets livsformer och identitet. Det spelar stor roll för en barnfamilj om det är långt att gå för att handla. Lokal handel, service och ekonomi och om det är ett fungerande utbud, formar det sociala livet. Det spelar en avgörande roll om det finns många eller få sociala och ekonomiska mötesplatser.

Viktiga frågor är då i vilken utsträckning det finns möjlighet att utveckla en socialt levande lokal ekonomi med företagande i området. Det skulle i sin tur ytterligare förstärka en närvarande vuxenvärld som i olika utsträckning utgör en brygga mellan generationer, områden och grupperingar.

Antal lägenheter efter lägenhetstyper 2018



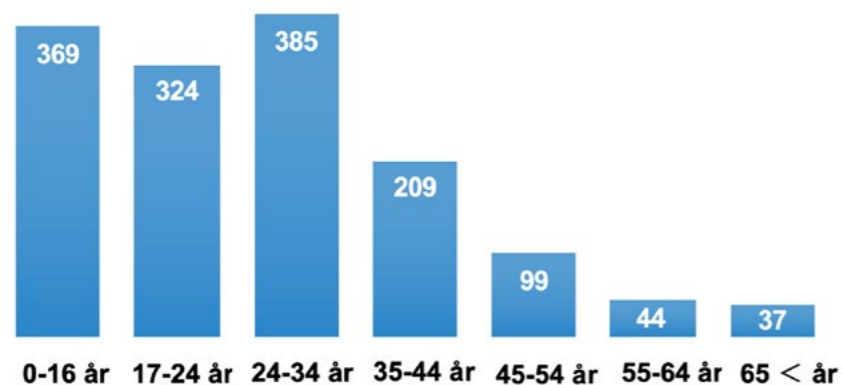
1/5 av befolkningen flyttade in och ut 2018

1/5 av befolkningen på cirka 8 271 flyttade ut från Hammarkullen 2018 och i stort sett lika många flyttade in. Det är en mycket stor rörlighet och det är tydligt att det är de yngre barnfamiljerna och de yngre vuxna som flyttar.

Den stora rörligheten i ut- och inflyttning gör att livsformerna och det lokala samhällets sociala nätverk hela tiden är i förändring. Det innebär att den fjärdedel som är mera stabilt boende är mycket central.

Den mediala demoniseringen av området bidrar till denna rörlighet. Flera har genom åren uppgett att de trivts i området, men är trötta på omvärldens ständiga nedklassning. Självklart spelar den negativa bilden från omvärlden också roll för företagens och akademins intresse att investera i området. Båda är mycket måna om sitt varumärke och har förstått den starka koppling som finns mellan det egna varumärket och bilden av det egna närområdet. Den strategiska satsningen på lokal utveckling som synliggörs i denna text handlar om vikten från boendes sida att själva i ökad utsträckning ta ansvar för hur bilden av området skapas. Här avses då bilden såväl inåt mot gruppen boende som utåt mot en vidare nationell och internationell omvärld.

Antalet inflyttade 2018: 1 467



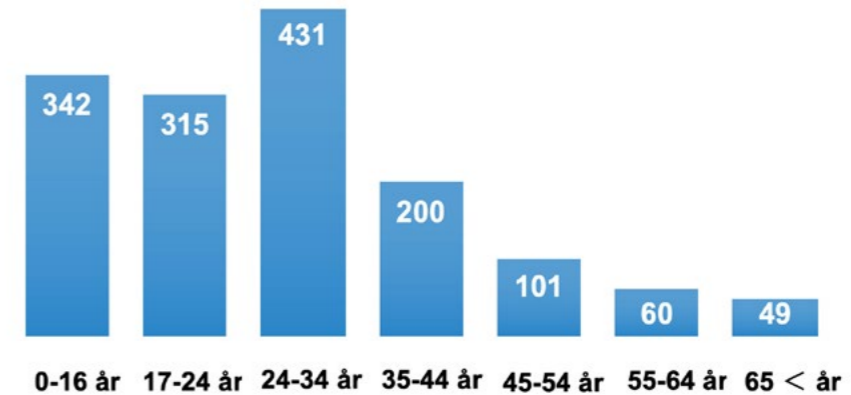
På ett vis är det samma dilemma som för boende som bor i utflyttningsbygd på landsbygden. Hur skall man få människor att vilja bo kvar? De orter som får utflyttningstrenden att vända arbetar offensivt med utveckling av det lokala näringslivet, utbudet, servicen och satsar på utbildning.

Den höga andelen utflyttade och inflyttade kan bero dels på lägenheternas storlek när inkomsten blir bättre och man söker nytt, dels nyinflyttning från andra länder där Hammarkullen blir ett första boende.

Eftersom Hammarkullen som peri-urbant område mellan stad och landsbygd är ett område med större möjligheter än andra att skapa ny ekonomisk utveckling, krävs det också nya former av handlingsstrategier för detta. En sådan utveckling bör ske i nära samarbete med lokalbefolkning, föreningsliv, näringsliv, Göteborgs stad, utbildningsinstitutioner och akademi. Något som nu också rekommende-

ras av EU:s offensiva reformeringsprogram av demokratin för hållbar utveckling för att överbrygga gapet mellan beslutfattare och befolkning. Det krävs en förnyelse för delaktighet, lokalt medskapande och "bottom up" där invånarna är med och bygger det hållbara samhället (European Committee of the Regions – Working together to bring EU closer to its citizens 2019 – 2024).

Antalet utflyttade 2018: 1 498

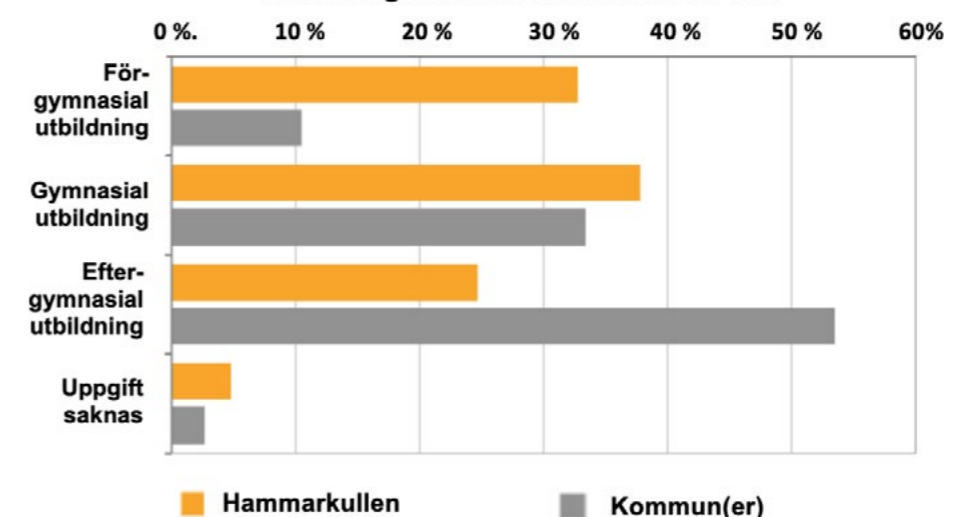


UTBILDNINGSNIVÅN I HAMMARKULLEN

Statistiken som presenteras kan ge en ny och mycket hoppfull bild av vilka möjligheter Hammarkullen har. Det är en annan bild än de schabloner som beskrivs i media, en del forskning och i den politiska debatten.

Att de som endast har förgymnasial utbildning är något mer än 20 procent visar inte att andra kulturer och länder har annorlunda lärosystem. Inte heller visar det den betydande kunskap denna grupp har. Den kunskapen kan inte mätas med våra snäva svenska mätmetoder, vilka bygger på vår svenska utbildningsmodell. All kunskap som faller utanför denna ram mäts inte här.

Utbildningsnivån i Hammarkullen 2018

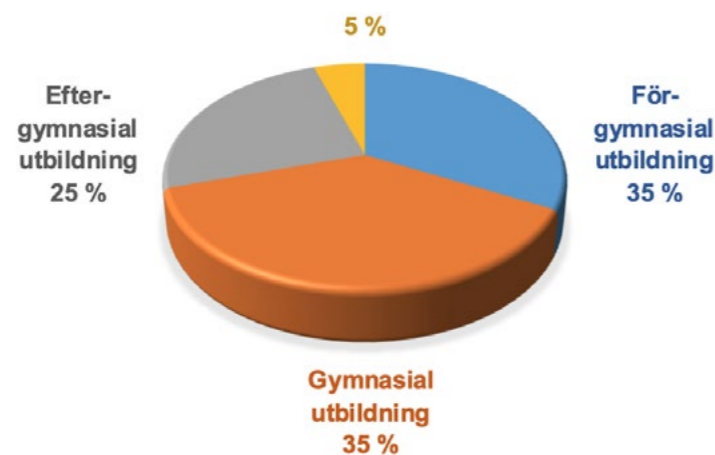


Hammarkullen har en högre andel med gymnasieutbildning än genomsnittet

Det många inte vet är att Hammarkullen har en högre andel med gymnasieutbildning än vad som är genomsnittet i svenska kommuner (då inte inräknat de som både har gymnasieutbildning och högskoleutbildning). Andelen personer med eftergymnasiala utbildningar är runt 25 procent vilket eventuellt kan vara missvisande och i praktiken högre då andra länders utbildningar inte alltid räknas i Sverige. Utbildningsnivån ökar dessutom stadigt i området. En större lokal närvaro från universitetet och andra högre utbildningars sida skulle kunna spela en avgörande roll för lusten att studera vidare. Den andra stora vinsten för akademien skulle vara den möjlighet till nyskapande professions- och verksamhetsutveckling som ett nära samspel med det framväxande lokalsamhällets dynamik skulle innebära.

62 procent har gymnasial utbildning eller högre i Hammarkullen
 Kontentan är att vid 2019 års start hade 62 procent av befolkningen i Hammarkullen i åldern 25 – 64 år gymnasial utbildning eller högre. Därtill kommer en ung befolkning under utbildning som snabbt kan komma att förändra denna statistik.

Fördelningen utbildningsnivåer i Hammarkullen 2018



Hammarkullen har därmed stora möjligheter att utvecklas till ett innovations och utvecklingsområde där dessa möjligheter tas tillvara i formandet av ett samhälle och en lokal ekonomi med nya och mer kreativa och utvecklande former.

En lokalt närvarande och processinriktad näringslivsrådgivning i nya former skulle i samverkan med en närvarande akademi starkt kunna bidra till en lokal utveckling där Hammarkullen blir ett innovations- och utvecklingsområde för hållbar lokal ekonomisk utveckling. Men förutsättning för detta kan vara att gamla förlegade synsätt och arbetssätt för utveckling av Hammarkullen lämnas och mer strategiska dynamiska sådana utvecklas i samverkan.

En sådan utveckling skulle ge begreppet ”sammanhållen skolgång” en helt ny innebörd. Hammarkullen och Angered skulle få en sammanhållen vandring från förskolan, grundskolan, Angereds gymnasium, Angereds och Hammarkullens Folkhögskola fram till och med en lokal akademi som idag redan finns i begränsad omfattning. Socionomutbildningen har till exempel utvecklat en helt unik pedagogik för områdebaserat lärande för såväl socionomer som pedagoger inom förskola, grundskola och gymnasium, förankrad i Hammarkullen.

Resonemanget ovan innebär inte att alla skall vara bundna till området, tvärt om. Det skulle innebära en öppenhet från båda håll att röra sig över gränserna. Många från den vidare omvärlden skulle vara nyfikna på den nyskapande utbildningsverksamhet som utvecklats i dynamiskt samspel med ett aktivt och strategiskt arbetande lokalsamhälle.

Denna rapport har tidigare nämnt förskolans framgångsrika hållbarhetsarbete, Emmaskolans framgång när skolverket granskade 47 olika skolor 2018 och fann den skolan vara den enda som var prickfri. Skolinspektionen tittade på fyra områden; rektors ledarskap, undervisning, trygghet och studiero i sin slutgiltiga bedömning. På Emmaskolan talas 28 olika språk och samtidigt finns där stor lag- och vi-anda mellan elever, föräldrar och lärare i samverkan. Hammarkullsskolans och Nytorpsskolans framgångar har redan nämnts.

HUS OCH BOENDEN I HAMMARKULLEN

Av totala antalet bebodda fastigheter är fördelninge

Småhus	585 stycken
Hyreshus	30 stycken

Husen grupperade i 9 delområden

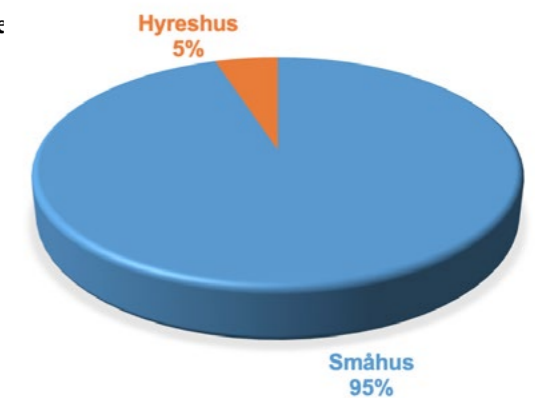
Hyreshus – byggda 70 – 80 tal

1. Hammarkulletorget
2. Gropens gård
3. Bredfjällsgatan
4. Sandeslätt
5. Sandeslättskroken

Småhus och radhus

6. Västerslänt
7. Blom- och Barrstigen, Blixtåsvägen
8. Vattentornsgatan, Hålskogsgatan
9. Branddamsbacken/Hammarkroken

Fördelningen Hyreshus – Småhus 2019



9 bostadsområden i Hammarkullen



Alla dessa nio områden utgör olika lokala livsformer och sociala sammanhang som interagerar med varandra. Historiskt var dessa områden byggda runt och vända mot Hammarkullens centrum.

Fram till 80-talets början bodde i huvudsak svensk arbetarklass i Hammarkullens alla områden. Centrum bestod av Konsum, bank, post osv. En centrumstruktur i linje med en traditionell svensk småstad. Finnländare, Latinamerikanerna liksom senare invandring från Iran, Somalia, Mellanöstern och Balkanländerna förändrade successivt såväl boendesammansättningen i de gula områdena på kartan, som det lokala centrumlivet.

Bankerna, konditoriet, polisen, och posten försvann från Hammarkullen. Och så gjorde eleverna från 80-talets Sverige, alltså de som faktiskt flyttade. Boende i områdena där villor och radhus utgör boendeformen vände sin ekonomi bort från torget och deras barn kunde genom det fria skolvalet välja bort skolorna i Hammarkullen. Denna dubbla rörelse fick stora konsekvenser för området.

Sakta men säkert öppnades nya butiker och matställen vid torget och på Bredfjällsgatan, verksamheter som nu speglar det mer mångkulturella Göteborg. Och samma utvecklingsmönster speglar de lokala skolorna.

Hammarkullen i ett nytt utvecklingskede

Det som lyfts i denna rapport är bland annat möjligheter för nästa utvecklingskede i Hammarkullens historia. Det handlar om den fulla vidden av lokal hållbarhet med FN:s 17 mål i sikte. Det är inom detta fält Hammarkullen har möjlighet att bli en ledande aktör.

Den hoppfulla hållbarhetsstrategi för lokalt samhällsbyggande som här lyfts fram har förutsättningar att återigen sammanföra boende i villorna och radhusen med boende i hyreslägenheterna kring intresset för en hållbar samhällsutveckling. En sådan skulle öka möjligheten för företagsetableringar av nya varor och tjänster. Förutsättningen är att ett aktivt engagemang från boende äger rum.

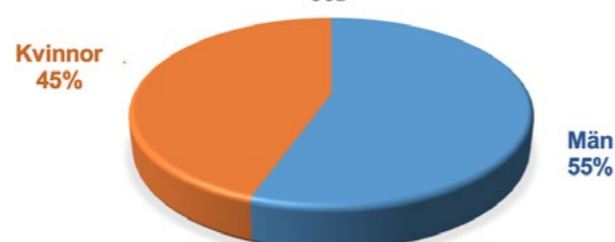
FÖRVÄRVSARBETANDE OCH FÖRSÖRJNING

Hammarkullen i en ny utvecklingsfas?

Andelen förvärvsarbetande i anställning är 2 724 och har stadigt ökat. Arbetslösheten har minskat i motsvarande grad sedan 2013. Trots svag uppgång av arbetslösheten finns det en positiv trend de senaste sju åren kopplat till förbättrad utbildningsgrad och minskat behov av försörjningsstöd.

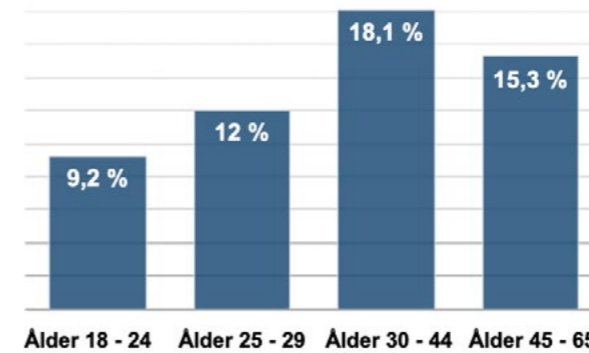
Män har dock fortsatt 10 procent högre anställningsgrad än kvinnor. Även detta kan komma att förändras då de yngre kvinnorna nu utbildar sig i ökad utsträckning.

Förvärvsarbetare med bostad i området 2017
SCB

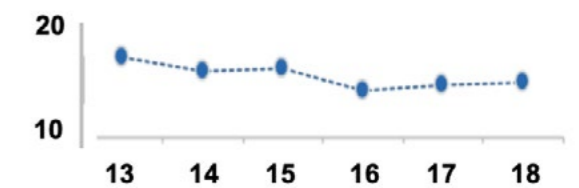


Andelen arbetslösa är 14,6 procent, men med allt fler med bättre utbildningsresultat finns stora möjligheter att dessa siffror kommer att förändras.

Procent arbetslösa per åldersgrupp 2018



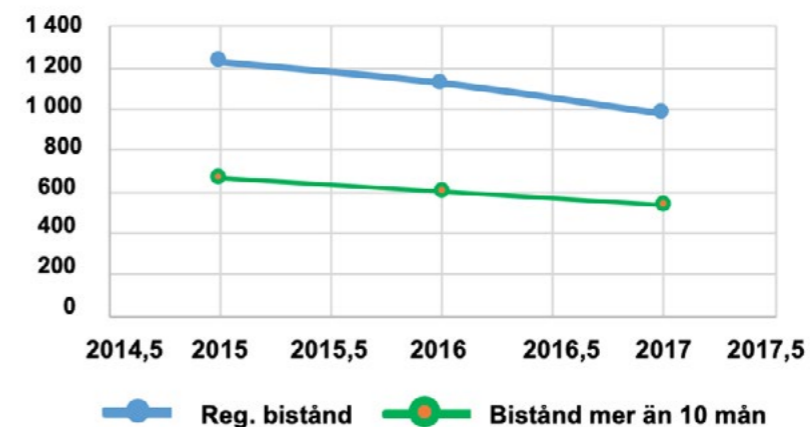
% Utveckling andel arbetslösa



Det är viktigt att se sambanden mellan de investeringar rektorerna har gjort för att radikalt förbättra skolresultaten och den positiva utveckling som skissas här. Avgörande är den långsiktiga effekten när eleverna för varje årskurs känner sig kompetenta och inkluderade, kommer in på gymnasiet, omnämns positivt i media och kommer in på högre studier. Detta leder både till arbete och till en positiv känsla när de varit med och bidragit till en lokal ekonomisk utveckling. Långsiktig kommer detta även minska nyrekryteringen av unga människor till kriminalitet och hjälpa redan aktiva att bryta ett negativt livsmönster. I detta arbete skulle självklart ett nära samarbete med polis och andra myndigheter vara värdefullt. Den positiva utvecklingen i lokalsamhället skulle också erbjuda radikalt annorlunda förutsättningar för såväl det polisiära som det sociala arbetet.

En tydlig tendens är minskat behov av försörjningsstöd i Hammarkullen. Detta kan naturligtvis snabbt förändras beroende på konjunkturer, liksom den stora in- och utflyttningen. Mot den bakgrunden finns det behov av att ta vara på alla positiva tendenser som nu finns i Hammarkullen och satsa på att förstärka dem.

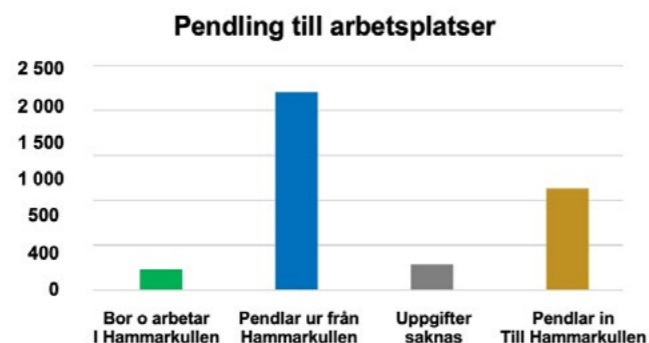
Personer som fått ekonomiskt försörjningsstöd



Arbetande och arbetspendlande

Fördelningen mellan lokalt arbetande boende och in- och utpendling ser ut på följande sätt:

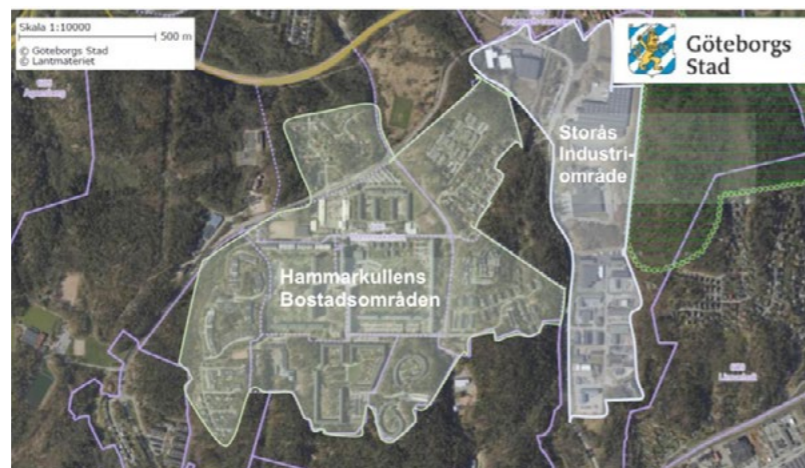
- Bor och arbetar i Hammarkullen 230
- Pendlar ut från Hammarkullen 2203
- Uppgifter om arbetsställen saknas 291
- Arbetspendlar till Hammarkullen 1127



Bostadsområde och industriområde

Förutom de arbetsplatser som finns i Hammarkullens bostadsområde är Storås Industriområde (det ljusst markerade området på bilden) ett viktigt stråk med företag som skapar en mängd viktiga arbetsplatser.

Det innebär att en stor del av de arbetsplatser som finns på Storås industriområde är inpendling till området. Storås är inte en integrerad del av Hammarkullen socialt och ekonomiskt, snarare en värld för sig utan större direkt kontakt.



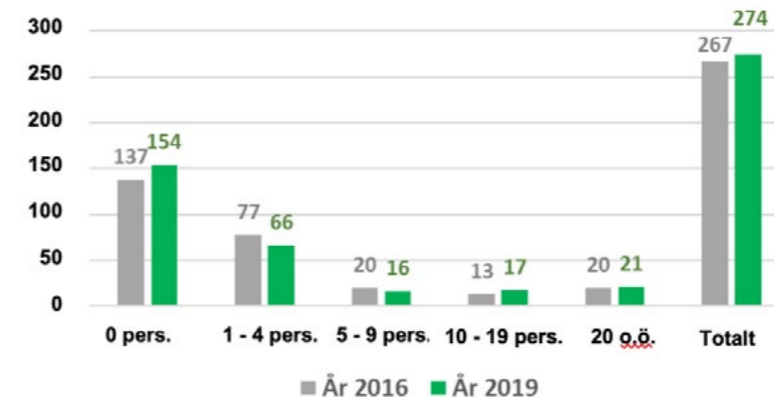
Ökat antal arbetsställen i Hammarkullen

Totalt i hela Hammarkullen har antalet arbetsställen ökat från 267 till 274 under tre år.

Staplarna som det står 0 anställda under i diagrammet är egenföretagare som inte har några anställda. Utifrån Business Region Göteborgs erfarenheter genom många års arbete med småföretagarna i Angered, kan närmare 50 procent vara icke aktiva företag. De enskilda firmorna har framför allt sina adresser i Hammarkullen som bostadsområde. Det stora antalet företagare, vilande eller aktiva, är en intressant siffra. De verkar eller har verkat i ett område där demoniseringen varit extrem från omvärlden.

I en tid när många företag lägger stora belopp på ”varumärkesbyggnad” och ”packetering” är det självklart att företagsklimatet i Hammarkullen är sämsta tänkbara. Ändå finns de där. Den utveckling Hammarkullen har möjlighet att ta initiativ till är att skapa ”en kappa av hoppfullhet och dynamisk kraft” för olika företag att ingå i. Att bedriva verksamhet i ett område där FN:s hållbarhetsmål utgör det lokala samhällsbyggandets värdegrund är något som kan bryta ny mark och bli högtintressant såväl nationellt som internationellt.

Antalet arbetsställen och anställda 2016 o. 2017



81 procent arbetspendlar ut från Hammarkullen

Av de 81 procent som arbetspendlar ut från Hammarkullen arbetar 85 procent i övriga Göteborg.

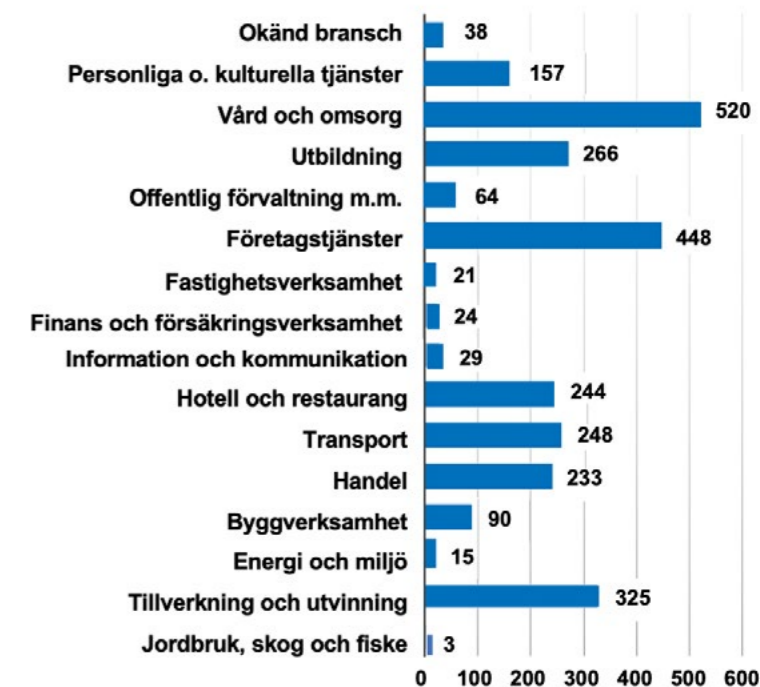
Vård och omsorg - Den största gruppen Hammarkullebor arbetar inom vård och omsorg, hela 520 st. Av dessa är 396 kvinnor och 124 män.

Företagstjänster - Den andra stora gruppen är de som arbetar med olika typer av tjänster som t.ex. parti- och detaljhandel, kontor, post- och tele, bank, fastighetsförvaltning, trafik och kommunikationer. Det är totalt 448 personer, varav 175 är kvinnor och 273 är män. Detta är en sektor med företag och tjänster som skulle kunna växa i Hammarkullen. Det som krävs är ett mer strategiskt arbete och ökad tillgång på lokaler.

Tillverkning och utvinning - Inom detta område är det mycket industriarbete som dominerar. Av 325 anställda är 60 kvinnor och 265 män. I innovativa och nytänkande former för hållbarhet är också detta en sektor som skulle kunna växa.

Utbildning - Den fjärde största gruppen är anställda inom utbildningssektorn. Av 266 anställda är här 201 kvinnor och 65 män. Inom dessa sektorer skulle många fler arbetstillfällen kunna skapas genom specialutbildningar och även nätbaserade högre utbildningar.

Yrkesarbetande inom olika yrken



Hotell och Restaurang, transport och handel – Dessa tre är tillsammans en servicesektor som skapar 725 arbetsplatser för boende i Hammarkullen.

Byggverksamhet – Att denna sektor inte har fler anställda från Hammarkullen kan synas något förvånande och borde ha stora möjligheter att växa starkt om rätt utbildningsinsatser prioriteras. Detta med tanke på hur mycket som skall byggas närmaste årtionden i Göteborgsregionen.

Personliga och kulturella tjänster – Detta är en tjänstesektor som har rejält fler anställda än i byggbranschen och där många av dem är i yrken och företagande som skulle kunna utvecklas ytterligare.

Energi och Miljö, offentlig förvaltning och fastighetsverksamhet – Detta är andra sektorer som borde kunna växa genom en annan typ av planering och strategiskt utvecklingsarbete.



Arbetspendling ut och in från Hammarkullen

Förvärvsarbetande som har bostad i området är totalt: 2 724 personer

Förvärvsarbetande som bor och arbetar i Hammarkullen: 230 personer

De som arbetspendlar utifrån till Hammarkullen: 1 127 personer

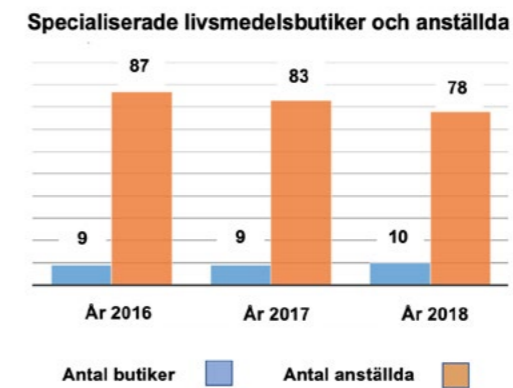
Totala antalet anställda med arbetsplatser i Hammarkullen: 1 357 personer

Av dessa siffror syns klart att bara en liten del av dem som har sina arbeten i området bor i Hammarkullen. Samtidigt är de som arbetspendlar in till Hammarkullen en betydande resurs för området. De har också en möjlighet att köpa varor och tjänster om utbudet hade varit större och intressant även för denna grupp.



Minskat antal anställda i specialiserade livsmedelsbutiker

I de specialiserade livsmedelsbutikerna i Hammarkullen har antalet anställda minskat från 2016 – 2018. Detta samtidigt som ytterligare en butik startat. Utbudet är dock betydligt mindre än det vara för 20 år sedan.

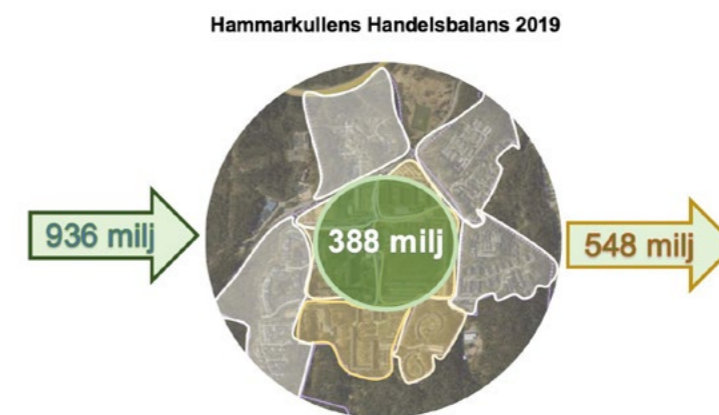


HAMMARKULLENS HUSHÅLL – INKOMSTER, UTGIFTER OCH LÄCKAGE

De siffror som redovisas här är beräkningar gjorda utifrån:

- Statistiska centralbyråns statistik över Hammarkullen 2017 och 2018.
- Göteborgsbladet 2019 – områdesfakta.

OBS alla dessa redovisningar och beräkningar är baserade på senaste redovisade uppgifter ur dessa källor. De måste därför endast ses som indikatorer som ger en allmän uppskattning om Hammarkullens lokala ekonomi och dess möjligheter.



Crika 936 miljoner kronor finns i den samlade hushållskassan

I Hammarkullen är medelinkomsten 354 000 kronor per hushåll. Totalt beräknat på 2 644 hushåll ger detta sammanlagt cirka 936 miljoner kronor av samlade ekonomiska resurser per år.

Hushållens kostnader och konsumtion (k/k) i form av hyror och konsumtion i Hammarkullen kan vara cirka 388 milj. De bidrar till arbetsplatser, företag och lokal utveckling i Hammarkullen. Cirka 548 miljoner kronor av Hammarkullens hushållsekonomi skulle allmänt kunna bedömas konsumeras utanför Hammarkullen.

Man kan kalla det Hammarkullens ekonomiska läckage. Skulle ca 10 – 35 procent av dessa 548 miljoner kronor ha möjlighet att spenderas i Hammarkullen skulle det kunna bidra till lokal ekonomisk utveckling till gagn för hela området, så väl ekonomiskt som socialt.

Här nedan görs ett försök att uppskatta vad Hammarkullens hushåll har för utgifter. I den generella kalkylen förs beräkningar utifrån ålder, inkomst, boende, resekostnader med mera gällande förhållandena i Hammarkullen fördelat på grundläggande basuppgifter. Uppgifterna är tagna ur inkomst- och taxeringsregistret. De senaste som gått att få fram är från 2017.

Utgiftsposter	Utgifter per hushåll	Antal hushåll	Summa	Kostnader/konsumtion	Utvecklingspotential
Bostad	78 000	2644	206 232 000	206 232 000	0
Fritid och kultur	64 000	2644	169 216 000	10 000 000	159 216 000
Transporter	50 000	2644	132 200 000	132 200 000	0
Livsmedel	40 000	2644	105 760 000	28 000 000	77 760 000
Alkoholfria drycker	4 200	2664	11 188 800	2 000 000	9 188 800
Hushållstjänster	20 000	2644	52 880 000		52 880 000
Möbler och husgeråd	17 000	2644	44 948 000		44 948 000
Kläder och skor	13 000	2644	34 372 000		34 372 000
Utemåltider	9 300	2644	24 589 200	3 000 000	21 589 200
Hälsa och sjukvård	8 800	2644	23 267 200	3 000 000	20 267 200
Förbrukningsvaror	6 200	2644	16 392 800	3 000 000	13 392 800
Sprit, vin, starköl	4 000	2644	10 576 000		10 576 000
Tobak	2 500	2644	6 610 000	1 000 000	5 610 000
Övrigt	37 000	2644	97 828 000		97 828 000
Summa disponibel inkomst	354 000	2644	935 976 000	388 432 000	547 628 000

I den blå kolumnen ovan har de generellt uppskattade utgifterna för ett hushåll under ett år i Hammarkullen räknats samman och fördelats på olika kostnader som t.ex. hyra, mat, resor, kläder m.m. I den grå kolumnen redovisas uppskattningen av möjliga kostnader och konsumtion där ekonomiska resurser stärker Hammarkullens ekonomi.

Var och en av dessa uppskattade kostnader per utgift har sedan multiplicerats med Hammarkullens 2 644 hushåll.

Möjligheter förr och nu i lokalt utbud, service och konsumtion

Som kommer att redovisas längre fram finns det gott om småföretagare i Hammarkullens kärna och inre urbana område.

Delområde – skillnader i ekonomisk orientering



Trots detta har utbudet i form av lokala näringsidkare som erbjuder varor, tjänster och service stadigt minskat under lång tid.

Det har, som tidigare nämnts, inneburit en obalans som sedan dess alltmer försvagat den lokala ekonomin. Det har per automatik lett till att Hammarkullens ytterområden (Sub-urbana områden) socialt och ekonomiskt blivit allt mer inriktade mot andra delar av staden än mot Hammarkullens inre urbana område med sitt utbud. Något som med en medskapande lokal ekonomisk utvecklingsplan och arbete för ett mer hållbart Hammarkullen skulle kunna gå att förändra.

Lokalt utbud i dag i Hammarkullens inre urbana centrum

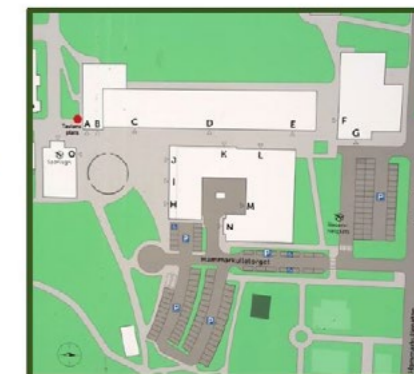
Här nedan redovisas de lokala verksamheter som i dag finns i Hammarkullen. Hammarkullens närhet till centrala staden är en viktig tillgång. Angered Centrum och övriga delområden utgör möjliga dynamiska samverkansnätverk, fast då i nya former. Det sakta framväxande samarbetet med Bergum och landsbygden öppnar ytterligare nya möjligheter.

Hammarkullens globala nätverk är kanske den mest omfattande resursen och den med störst utvecklingspotential. Det gäller då frågor om samarbeten inom handel, utbildning, turism, miljöarbete, lokalt samhällsbyggande med mera.

Av de 20 verksamheterna i den urbana kärnan är nio företag däribland tre livsmedelsbutiker, en kiosk och två lunch- och kaféställen. Av 20 verksamheter som finns i Hammarkullens centrum är åtta bärande kommunala verksamheter (exklusive medborgarkontoret som i januari 2020 lagts ned på grund av nedskärningar i staden). Till detta kommer viktiga utbildningsinstitutioner som Angered Folkhögskola, Utbildningscentrum Iran och Chalmers Arkitektur. Institutionen för socialt arbete vid Göteborgs universitet, som funnits i Hammarkullen i över 20 år, flyttade i december 2018 till Angered Centrum. Medborgarkontoret stängdes i början av 2020.

Verksamheter i Hammarkullens Centrum

- | | |
|-----------------------------|---------------------------------------|
| K Alrafiden kött | D Hammarhus äldreboende |
| C Bibliotek | O Hammarkullekiosken |
| N Bostadsbolagets Boservice | D Hammarträffen |
| A Café Hammarkullen | M Kulturföreningen Libertad |
| B Chalmers | C Medborgarkontoret stängt |
| B Folkets hus | G Mixgården Fritidsgård |
| L Folkhögskolan i Angered | B NH AB |
| F Hammarbadet | P Parkleken |
| E Hammargrytan äldreboende | I Salong Park & Sax |
| H Hammarhallen Livs | B SDF Vuxenheten |



De brunmarkerade verksamheterna är offentlig verksamhet.

De svarta är företag och de blå är utbildningsverksamheter

Hammarkullens inre urbana ekonomiska område

Verksamheternas kvalitet och ekonomi i Hammarkullens inre urbana område påverkar starkt det sociala livet, dess livsformer och sammanhållning. Det sociala och ekonomiska samspelet mellan viktiga offentliga verksamheter, föreningslivet och företagandet utgår från områdets lokala DNA. Det är den bas ett lokalekonomiskt utvecklingsarbete måste utgå från för att kunna bidra till att området stärks. Hammarkullens inre urbana kärna skulle kunna fylla en mer central servicefunktion och sammanhållande roll och samtidigt ge hela området en bättre ekonomisk bärkraft genom ett ökat utbud och fler tjänster. De bärande stråken i det inre urbana området är Bredfjällsgatan och Hammarkulletorget.

84 företag är registrerade i området. Av dessa är:

- 51 enskilda firmor
- 27 företag med 1 – 4 anställda
- 4 företag med 5 – 9 anställda
- 3 företag med 10 – 49 anställda

Möjligheter för lokal ekonomisk utveckling och balans

Som framgår av vår allmänt uppskattade handelsbalans för Hammarkullen finns betydande mängder av ekonomiska resurser som rinner ut ur området. Frågan är hur ett lokalt ekonomiskt utvecklingsarbete skulle kunna organiseras, finansieras och drivas för att utveckla en levande lokal och bärkraftig ekonomi för området.

Delområde i mer lokalt ekonomiskt samspel



Det skulle på sikt kunna bidra till ökat utbud och service för invånarna, samtidigt som det också skulle stärka den lokala ekonomin och skapa fler jobb och företag i området. Bieffekten kan bli ökad trygghet, rörelse och social hållbarhet i området. Med en befolkning som en mindre svensk kommun är möjligheterna betydande. Men för att klara att ta vara på den styrka och de möjligheter som finns för detta måste man skapa gemensam planering och organisation för detta.

Företag och branscher finns i Hammarkullen och Storås?

Nedan framgår att det inte är några större förändringar i utvecklingen av antalet företag i området. De förändringar som sticker ut är ökningen av företag inom handel, reparation av motorfordon och minskat antal företag inom byggsektorn.

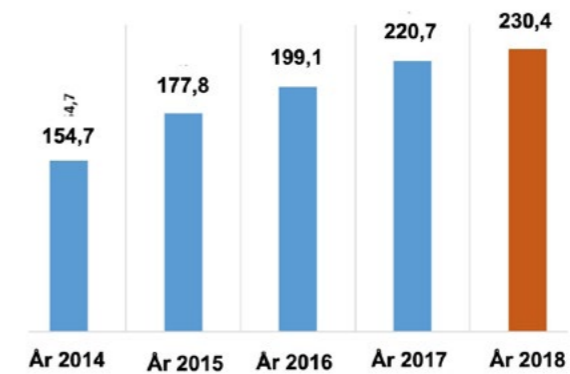
Antal företag i olika näringsgrenar i Hammarkullen	År 2016	År 2019	Minus	Plus
Jordbruk, skogsbruk, fiske	2	1	1	
Utvinning av mineraler	1	1		
Tillverkning	8	11		3
Byggverksamhet	23	17	6	
Handel. Reparation av motorfordon och motorcyklar	46	59		13
Transport och magasinering	33	32	1	
Hotell- och restaurangverksamhet	13	11	2	
Informations- och kommunikationsverksamhet	7	6	1	
Finans- och försäkringsverksamhet	1	1		
Fastighetsverksamhet	17	19		2
Verksamhet inom juridik, ekonomi, vetenskap, teknik	25	29		4
Uthyrning, fastighetsservice, resetjänster och andra stödtjänster	16	16		
Utbildning	19	16	3	
Vård och omsorg, sociala tjänster	17	14	3	
Kultur, nöje och fritid	14	18		4
Annan serviceverksamhet	24	22	2	
Summa	266	273	19	26

Detaljhandels utveckling i Hammarkullen och Storås

Tabellen visar detaljhandeln inritad på utbud för den privata konsumtionen i alla dess former till exempel butiker, kiosker, fackhandel, varuhus, torgstånd, postorder och internetthandel. Det innebär här inte företag som berör motorfordon, reparation och service av hushållsartiklar och personiga artiklar.

Det är tydligt att omsättningen i detaljhandeln ökat med cirka 75 miljoner kronor från 2014 – 2018.

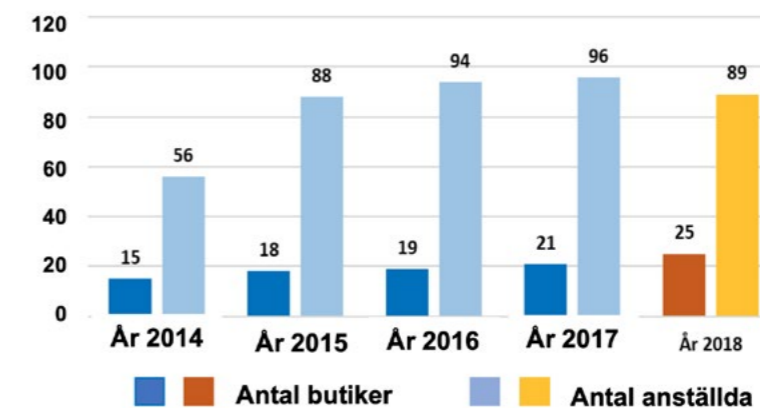
Omsättning i detaljhandel - milj. kr ex. moms



Likåså har antalet butiker ökat med 10 stycken under samma period. Utifrån denna statistik på ökad omsättning och fler företag, har antalet anställda minskat något mellan 2018 – 2019. Ökad omsättning innebär inte med automatik ökat antal arbetsplatser. Det innebär heller inte att servicen och utbudet i centrala Hammarkullen har ökat för invånarna då detta också innefattar Storås industriområde.

Det är viktigt att se vilken typ av företag och butiker med hållbart utbud som skulle kunna skapa fler och långsiktigt hållbara arbetsplatser.

Antal detaljhandelsbutiker och anställda 2014 - 2018



Hammarkullen och Storås har 274 arbetsställen

Av Hammarkullens och Storås cirka 274 arbetsställen är 128 företag registrerade som enskilda firmor utan att ha någon anställd. På de gula markeringarna är de här registrerade på den adress som ägaren är skriven på.

Verksamheter och företag med anställda i Hammarkullen

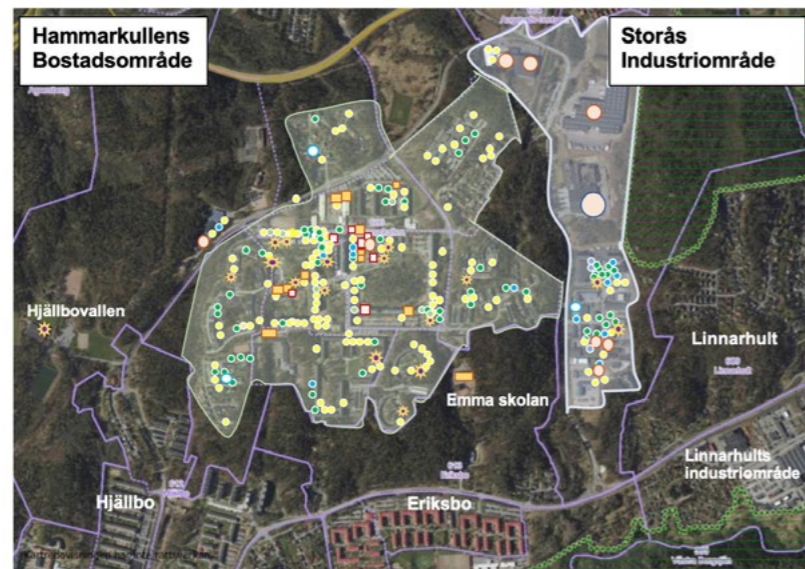
Företag med antal anställda

F-firma 1 - 4 5 - 9 10 - 20 20 - 49 100 - 199

I enskild firma, med gul markering, är inga anställda utom den som äger och tecknar firma.

Kommunal verksamhet, skolor och föreningsliv.

Kommunal v. Skola Förening



Erfarenheten i nordöstra Göteborg är att runt hälften av enskilda firmor kan vara vilande och icke aktiva företag. Företag som har 1 – 4 anställda är 62 stycken, 5 – 9 anställda är 18 stycken, 10 – 19 anställda är 17 stycken, 20 – 49 anställda är 17. Cirka 13 föreningsverksamheter bidrar på olika vis till arbetsställen.

Det enda företag som är registrerat för 100 – 200 anställda är Estrela på Storås industriområde. Företaget är intressant då det är ett stort företag som just sett områdets mångfald i etnisk bakgrund som en stor tillgång. Storås Industriområde i övrigt har ca 40 företag med många arbetsplatser.

Den största enskilda arbetsgivaren i Hammarkullen är Göteborgs stad med 25 arbetsställen där alla är i Hammarkullens urbana område med förskolor, skolor, vård, omsorg, sociala tjänster, kultur och fritid. Merparten av dessa verksamheter är i Hammarkullens urbana centrum.

Det kan vara av värde att åter igen lyfta frågan om områdes- och verksamhetsutveckling kopplat till de berättelser som förknippas med ett område. Vad skulle det innebära för utvecklingen av dessa verksamheter om området var inbäddat i föreställningar kopplade till utveckling, hållbarhet, mångfald som kvalitet, hög förändringsförmåga, öppenhet mot världen osv? Och vad skulle den typen av berättelser betyda för barn, och unga som växer upp i området och för förskolan och skolan när de försöker behålla personal eller nyrekrytera?

170 företag registrerade i nio av Hammarkullens delområden

Flertalet företag är i dessa områden registrerade på ägarens boendeadress.

De flesta företag finns i Hammarkullens inre urbana område. Bland områdets villor och radhus är det Västerslänt som sticker ut med 26 registrerade företag.

Företag i Hammarkullens peri-urbana bostadsområden



Koncentrationen av företag i Hammarkullens centrala delar visar att det är här en stor del av de företag finns som har möjlighet att betydligt starkare än i dag bidra till lokal ekonomisk hållbarhetsdriven utveckling av Hammarkullen. Många av dem har värdefulla kunskaper och en rikedom av internationella kontakter.

Utvecklingsplan för hållbara Hammarkullen

I arbetet med att ta fram en lokalt medskapad handlingsplan för ett hållbart Hammarkullen är frågor om lokal ekonomisk utveckling centrala för att uppnå detta mål. I detta avsnitt sammanställs förslag och rekommendationer utifrån flera års lokala dialogprocesser, analys av statistik, bärande mål och dokument för hållbar utveckling i Angered, staden, nationellt, EU och FN med flera.

För att kunna ta tillvara de betydande möjligheter som finns i Hammarkullen är det centralt att utvecklingen sker i bredast möjliga lokalt förankrade samverkan. Hammarkullen skulle på detta vis kunna utvecklas till ett hållbarhetsdrivet utvecklings och innovationsområde där arbetet för social hållbarhet, trygghet och kultur går hand i hand med samarbete för lokal ekonomisk utveckling. Det kan vara värt att notera att området redan idag visat på stadigt ökad upplevelse av trygghet i de regelbundna mätningar som görs av stadsdelsförvaltningen i Angered. I samtal med polisen januari 2020 delar de samma erfarenhet. Skall det lyckas att kunna ta till vara på och stärka denna positiva utveckling utifrån de tankar som förs fram i denna text krävs mod, strategier, konkreta förslag och resurssättning för en sådan organiserande process.

Angereds lokala stadsutvecklingsplan

En viktig utgångspunkt i detta är Angereds lokala stadsutvecklingsplan 2019 – 2030* som har huvudfokus på hållbar utveckling ekologiskt, socialt och ekonomiskt. Centralt i planen är 8500 nya bostäder, 18 000 fler boende och 10 000 nya arbetsplatser.

Huvudmålen i programmet är:

- Minska segregationen och bostadsbristen
- Bygga ihop Angered
- Fler arbetsplatser och fler arbetstillfällen
- Livfulla torg
- Hållbara, trygga och jämlika livsmiljöer

I planen lyfts stadsledningskontorets skrift Bredd och Spets med citaten:

”Ett medskapande som gör det möjligt för människor från olika delar av världen och med olika förutsättningar och erfarenheter att bidra till kunnskap som kan ge verklig innovation och kreativitet på till exempel stadsbyggnadsområdet.

”Lyftet för Göteborg som en konkurrenskraftig kunskapsstad hindras om man inte tar tillvara stadens kunskapsbärare samt att man behöver hitta nya former för att skapa mötesplatser.

Utifrån Angereds stadsdelsförvaltnings deltagande i samarbetet Stadslandet Göteborg för Hållbara lokalsamhällen och lokal ekonomisk utveckling i samarbete mellan stad och land formuleras utmaningen:

”Det finns personer i stadsdelen som har idéer och är intresserade av att starta företag men det saknas ofta lokaler vilket påverkar möjligheterna att utveckla idéerna.

Några av de viktigaste utgångspunkterna för att skapa fler arbetsplatser och arbetstillfällen som lyfts i planen är:

- 10 000 nya arbetstillfällen skall skapas till 2030
- En självförsörjningsgrad på 0,75
- Lokala kontor och lokaler för verksamheter som fungerar invid bostäder
- Verksamheter som lager, logistik och andra störande verksamheter ska inte lokaliseras till Angered
- Skapa förutsättningar för grön affärsutveckling mellan stad och land

Hammarkullen utifrån EU:s rekommendationer för hållbar stadsutveckling 2020

EU-kommissionens rekommendationer 2020 för hållbar stadsutveckling för Europas städer berör den lokala ekonomiska analysen och formuleras i EU:s ”Handbook of sustainable urban development strategies”.

I denna handbok finns Stadslandet Göteborg och denna process i Hammarkullen med. Stadslandet lyfts fram som ett centralt exempel på ett utvecklingsarbete som EU rekommenderar. Se sida 74 – 88 i handboken. I handboken formuleras EU:s nya utmaning till Europas städer ”Europe closer to citizens*” för hållbar utveckling.

Man menar att de komplexa utmaningar som våra städer och samhällen står inför inte kan lösas utan starka och breda partnerskap mellan invånare, civilsamhällen, näringsliv och städernas styrande organ.

Några av rekommendationerna till Europas städer är bl.a.:

- Fördjupa samarbetet mellan befolkning och städernas offentliga förvaltningar och institutioner.
- Stöd lokala platsbaserade initiativ och engagemang kopplat till lokala utmaningar och hållbarhetsmål.
- Satsa på utveckling av smarta städer och stärk service, social inkludering och social innovation.
- Utveckla nya partnerskap mellan landsbygd, peri-urbana områden och centrala staden.

Nya partnerskap mellan stad och land

Områden som Hammarkullen och andra peri-urbana områden rekommenderas få en central roll för nya partnerskap och samarbeten mellan stad och land. Man söker uppmuntra gemensam planering för hållbarhet och lokal ekonomisk utveckling.

The European New Green deal för Hammarkullen?

Något som också berör Hammarkullen är att EU i ”New Green deal*” beslutat satsa på att till 2050 bli världens första klimatneutrala världsdelen. Något som är vår tids största utmaning och möjlighet. För att uppnå detta har man lagt fram ett långtgående åtgärdsprogram som ska bidra till en kraftig omställning på alla plan i våra samhällen. I många stycken skulle Hammarkullen som peri-urbant område kunna bli ett utvecklingsområde för att omsätta dessa åtgärder. Man lyfter vikten av lokalt samarbete och deltagande i initiativet. Man vill att det skall bana väg för en både rättvis och socialt jämlik omställning. Den är utformad så att ingen människa eller region ska lämnas utanför i den kommande övergången.

Hammarkullens styrkor i detta perspektiv

Det som lyfts som styrkor lokalt från boende och verksamma i Hammarkullen, och som ligger i linje med EU:s rekommendationer, är den unika länk man utgör mellan det lokala och internationella, men också mellan land och stad. Det är i dessa dynamiska mellanrum utvecklingsmöjligheterna finns med ny kunskap och nya sätt att arbeta i bred lokal, nationell och internationell samverkan.



* Handbook of sustainable urban development, European Commission, Luxembourg: Publications Office of European Union 2020



* The European Green Deal, European commission, Brussels 2019-11-2019



Globalt mål 8.3
Företagsamhet
"Främja .. produktiv verksamhet, skapande av anständiga arbetstillfällen, företagande, kreativitet och innovation"

Lokalt

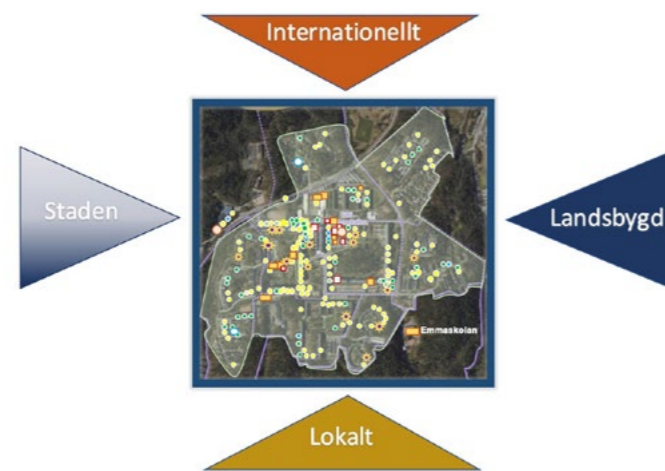
- I Hammarkullen finns ett betydande engagemang att med staden utveckla sitt område allt mer hållbart.
- Det finns en vilja till ökat eget eller gemensamt företagande kopplat till lokal samhällsutveckling.
- Det är en ung befolkning som nu är alltmera välutbildad.
- Det finns betydande internationella kunskaper och kontakter

Stad och Landsbygd

- Som peri-urbant område kan man ha en central roll för nya partnerskap mellan stad och land.
- I samarbetet mellan lokala utvecklingsgrupper kan man arbeta för lokal ekonomisk utveckling med såväl produktion och handel som med tjänster till exempel klimatsmart lokal livsmedelsproduktion/konsumtion, logistik, mobilitet, besöksnäring, kultur med mera.

Internationellt

- Man har omfattande globala nätverk.
- Internationella erfarenheter av lokal utveckling och samarbete.
- Stora möjligheter att utveckla lokal internationell hållbarhetsdriven handel.
- En betydande kunskapsreserv som inte brukas mer än marginellt för staden.



FÖRSLAG

Förslag 1: Lokalekonomisk handlingsplan för hållbar utveckling i Hammarkullen

Utifrån det brett upplagda firandet av Hammarkullen 50 år 2020 skulle arbetet med att ta fram en lokalekonomisk handlingsplan för hållbar utveckling kunna bli en del av detta. Det är viktigt att ett sådant arbete sker i dialog mellan invånare, föreningsliv, näringsliv, Göteborgs stad och akademien.

Är 1000 nya jobb möjliga i Hammarkullen?

Skall det i Angered kunna skapas 10 000 nya arbetstillfällen fram till 2030 är behovet stort att ta fram nya samverkansformer där invånarna kan bidra. Är 500 - 1000 nya jobb möjliga i ett sådant utvecklingsarbete med Hammarkullen som innovationsområde? Vad behöver i så fall ganska snart skapas i form av organisation, förslag och initiativ för att nå ett sådant mål?



Globalt mål 10.2
Främja social, ekonomisk och politisk inkludering (i samhällslivet).

Process och handlingsplan

De första stegen i att ta fram en lokal ekonomisk utvecklingsplan, som del av en större handlingsplan för Hållbara Hammarkullen, kan ske i form av olika arbetsgrupper som bildas utifrån olika intresseområden. Så har man med stor framgång gjort i den lokala utvecklingsgruppen Bergum-Gunnilse utveckling. Man skulle i breda dialoger kunna processa förslag i olika stormöten med denna rapport som underlag och inspirationskälla. När tiden är mogen sammanfattar man förslagen och tar fram en gemensam handlingsplan som årligen kan revideras.

Hållbara Hammarkullen

Bärande är att den skall innefatta så många delar av FN:s hållbarhetsmål av ekologisk, kulturell, social och ekonomisk utveckling som möjligt. I detta ligger också att ta fram förslag för bildandet av en lokal service- och samarbetsorganisation för genomförande av det som beslutas. Se vidare förslag 2.

Förslag 2: NAV HAMMARKULLEN – lokal utvecklingsorganisation

För att lokalt kunna lösa komplexa utmaningar och frigöra de möjligheter av hållbarhet och ekonomisk utveckling som finns i Hammarkullen krävs en ny medskapande organiserande process som också resurssätts. Detta rekommenderas vara en del av arbetet att ta fram en handlingsplan för Hållbara Hammarkullen i linje med EU-s rekommendationer.

Ett lokalt nav kan då vara en gemensam utvecklingsorganisation med mötesplats för det man kallar Penta Helix samverkan. Det innebär samverkan mellan boende, föreningsliv, företag, förvaltningar och akademi.

För att det skall bli hållbart långsiktigt och en resurs för området och staden måste det resurssätts i samverkan mellan olika parter. Detta är erfarenheter från landets 5000 lokala utvecklingsgrupper liksom erfarenheter från test- och utvecklingsprojekt i Göteborg de senaste åren.

Strategi för medskapande utvecklings- och serviceorganisation

Erfarenheterna från mer än tre års lokalt utvecklingsarbete på fyra platser i Göteborg – Backa-Brunnsbo, Hammarkullen, Angered-Lärje och Bergum-Gunnilse – visar att man inte kan överföra "en modell" från ett bostadsområde på andra bostadsområden. För att få hållbar lokal utveckling måste det utvecklas ur och i samverkan med det lokala samhällets DNA. Det krävs samtidigt stöd av strukturer i en medskapande process där man formar en fungerande lokal utvecklings- och serviceorganisation som också resurssätts i samverkan mellan staden, bostadsbolagen och andra samverkande aktörer. Resurser i detta sammanhang handlar då inte bara om ekonomiska resurser, utan lika mycket om lokal kunskap, nätverk och lokalt engagemang. Metoder har tagits fram och tillämpats för detta medskapande utvecklingsarbete i framför allt Backa Brunnsbo när det gäller etableringen av Norra Hisingens Community Centre.

Fyra steg med medskapande Penta Helix

1	2	3	4
Lyssna	Reflektera	Skapa	Återkoppla
Lyssna o. utmana vad och varför nav och lokal ekonomisk utveckling	Reflektera tillsammans. Hitta o. forma vad som skall utvecklas o. förverkligas.	Genomförande tillsammans utifrån de behov och intressen som identifierats i	Utvärdering genom det kontinuerliga samtalet av lärande och återkoppling

Lokala nav i penta helix-samarbetets process

- Lokalt medskapande
- Process och nätverk
- Penta helix
- Organisation
- Resurssättning
- Lösa komplexa utmaningar



PENTA HELIX är ett medskapande samarbete mellan fem F: Folk (invånare), Föreningsliv (idéburen sektor) Företag (näringsliv), Förvaltningar (offentlig sektor) och Forskning (Akademi)



Globalt mål 8.3
Företagsamhet
"Främja .. produktiv verksamhet, skapande av anständiga arbetstillfällen, företagande, kreativitet och innovation"

Resurskooperativ utveckling

Ett sätt att stödja lokal ekonomisk utveckling skulle också kunna vara etableringen av en resurskooperativ service med egenanställning. Detta är ett bra alternativ om man själv inte vill starta egen firma utan vill bedriva egen eller gemensam verksamhet genom en ekonomisk förening. Den sköter då all bokföring och betalar sociala avgifter och försäkringar med mera. Man blir egenanställd och kan i grupp stödja varandra och utbildas för att på sikt kunna starta eget eller gemensamt kooperativ när man märker att det bär och är mogen för det. Inte minst gäller detta sommarjobbade ungdomar eller personer som vill deltidsarbeta i Hammarkullen. Ett sådant initiativ har redan föreslagits av Coompanion i Göteborg genom Leader-projektet Convoy Väst.

Förslag 6: Lokaler för enskilt eller gemensamt företagande

Det saknas lokaler i hela Hammarkullen om man vill utveckla företagande enskilt eller som ekonomisk förening. En modell är att söka utveckla ett test- och utvecklingsarbete i Hammarkullen med icke permanenta mindre lokaler som är flyttbara och flexibla relaterat till behov och efterfrågan. Det skulle ge möjlighet att försiktigt pröva eget eller gemensamt företagande.

Behovet har också lyfts i Angereds lokala stadsutvecklingsprogram 2019 – 2030 för att få till lokaler för kontor och annan verksamhet nära där boende lever och verkar i stadsdelen. Ett sådant test- och utvecklingsarbete skulle kunna initieras i lokal Nav-samverkan mellan Chalmers, AB Framtiden och Stadsbyggnadskontoret.



17 GENOMFÖRANDE OCH GLOBALT PARTNERSKAP

Förslag 7: Handelshus för lokal internationell hållbar handel

Styrkan i Hammarkullen är att en majoritet av boende har kontakter i hela världen och på samma sätt finns här ovärderlig språk och kulturkompetens. Detta gäller inte minst de yngre som nu blir allt mer välutbildade och har dubbla kompetenser. Ofta har man direktkontakter in i sammanhang som bär på möjligheter för att skapa hållbar lokal internationell handel i linje med "Economy for the common good".

Workshops och möten har genomförts i arbetet med denna lokal-ekonomiska analys och förslag har tagits fram för att undersöka möjligheten att skapa ett handelshus för lokal internationell hållbar handel i t.ex. Hammarkullen. Socionomutbildningen vid Göteborgs universitet har i många år samverkat med ekonomiprogrammet vid Angereds gymnasiet, där ungt företagande är en etablerad verksamhet. Våren 2019 deltog elever på tidigare redovisade studieresan till Botildenborg i Malmö. Detta mångåriga samarbete har alla förutsättningar att utvecklas vidare genom ett Handelshus för hållbar handel i Hammarkullen. Det skulle även kunna innefatta Handels, SCR Västsverige och Västsvenska Handelskammaren som arbetar för hållbarhetsdrivet företagande och hållbar handel.

Förslag 8: Utvecklingsområde för hållbarhetsdriven kultur och besöksnäring i Hammarkullen

Hammarkullen som kulturforum och besöksmål är betydande i Göteborg och utvecklas stadigt. Exempelvis har Hammarkullekarnevalen som startade 1974 haft ett publikrekord på 75 000 besökare under tre dagar. Området har också blivit en av landets viktigaste arenor för muralmålning och Community art kopplat till offentlig

utsmyckning. Barnen och ungdomarna i Hammarkullen har varit en del av processen tillsammans med professionella konstnärer av internationell klass. Detta är något som dragit allt fler besökare och har stora möjligheter att utvecklas vidare med till exempel "Land art", en form av landskapskonst. Skyltning för konst, kultur och natur som omfattar hela området kan skapas i en sådan process.

Ett sommarprojekt med mosaik som offentlig utsmyckning utvecklades vidare i samarbete med Mixgårdens fritidsgård och en lokal konstnär. Det har som nästa steg lett till en verksamhet som kallas Mosaikfabriken där konstnären Saber "Rezgar" Alipanah med medarbetare och barn och ungdomar gör högklassig utsmyckning av offentliga platser i hela Västra Götaland. Den kan fortsätta utvecklas och skapa arbetstillfällen och vackrare offentliga miljöer med rätt stöd och lokaler.

Med ett starkt förenings- och kulturliv har kultur och besöksverksamheten utvecklats till allt mer av året runt evenemang med konstutställningar, livemusik, dans, matkulturevents, workshops för barn och vuxna, poesievents, hantverk, konst och kulturvandringar.

Hammarkullen som varumärke för denna underifrån kommande kultur- och besöksnäringens verksamhet skulle ha möjlighet att marknadsföras och lyftas med hjälp av en samordnad servisorganisation i ett Hammarkulle-Nav. Kärnan i en sådan långsiktig organiserande process måste utgå från det arbete som bedrivs genom Hammarkullen 365, Hamsam och Karnevalkommittén som fött denna kreativa medskapande process.

Det som rekommenderas är att Hammarkullen inte gör en sådan satsning isolerat utan samordnat med det nätverk av cirka 50 organisationer och företag som finns i hela nordöstra Göteborg. Där samarbetar man redan för att utveckla hållbarhetsdriven besöksverksamhet och näring.



Globalt mål 8.9
Främja gynnsam och hållbar turism som skapar arbetstillfällen och främjar lokal kultur och lokala produkter.



Vägar till hållbar turism - en vision som kan utveckla Nordost
Stadslandet Göteborg, Göteborgs stad. Stadslande Göteborgs rapport finns att beställa som pdf hos Business Region Göteborg



HAMMARKULLENS KLIMAT, ENERGI OCH MILJÖ



Det fjärde skiftet i Hammarkullen är kopplat till ett Europa som nu har målet att skapa en fossilfri kontinent med allt mer av cirkulär ekonomi*. Något som ligger i linje med Göteborgs klimatstrategiska program där målen för ekonomin är att sluta förgifta och föröda klimat, jord, vatten och ekosystem. Detta är något som går hand i hand med ambitionen att skapa nya företag, nya yrken och nya jobb. Man vill samtidigt förena det målet med strävan att stärka den kulturella och sociala hållbarheten, öka jämställdheten och stärka den lokala medskapande demokratin.

Detta kapitel är mera generellt och mer tänkt att inspirera då tid och resurser saknats för att mer utförligt genomföra en analys för framtida utvecklingsmöjligheter kopplat till klimat, energi och miljö. Något som krävs som underlag för ett framtagande av en gemensam hållbarhetsplan för Hammarkullen fram till 2030.

Det finns behov av en klimat-, energi- och miljöhandlingsplan för hela Hammarkullen, så väl hyreshus som radhus, villor, butiks- och företagslokaler. Detta inbegriper också alla flöden av mobilitet och transporter, liksom alla naturområden.

Bilar och transporter i Hammarkullen

Hammarkullen är ett betydligt mer klimatsmart område än många andra i Göteborg. Invånarna här åker mycket mer kollektivt. Antalet bilar i området är 196 per 1000 invånare och motsvarande för Göteborg är 281. Det innebär att det skulle finnas cirka 1 600 bilar i Hammarkullen. En viktig fråga är då hur denna fordonsflotta skall kunna ställas om till fossilfria fordon. På vilket sätt skulle man i Hammarkullen kunna finna lösningar som både är kostnadseffektiva, klimatsmarta och som bidrar till nya lokala serviceföretag och arbetstillfällen? Skulle Hammarkullen kunna utvecklas till en testbädd för detta i någon form?

Bostadsbolaget och AB Framtiden i Hammarkullen

Klimat, energi och miljö berör den gemensamma möjligheten att i samarbete utveckla den plats man bor på mer hållbart. Framtiden-koncernen skriver i sin hållbarhetsrapport 2019 att koncernen ”ska bidra till trygghet, trivsel och service och ge de boende inflytande över sin bostad och dess närmaste omgivning samt ge möjlighet att utveckla sin egen välfärd.” På klimat och energisidan arbetar Bostadsbolaget kontinuerligt med tekniska åtgärder för att undan för undan minska energiförbrukningen i fastigheterna. Värme och

varmvatten i Bostadsbolagets hyreshus i Hammarkullen, som ingår i det allmännyttiga koncernen Förvaltnings AB Framtiden, kommer helt från fjärrvärmenätet. 96 procent av dessa hyreshus CO2 utsläpp i Göteborg kommer från den fjärrvärme som produceras till värme och varmvatten. Sedan 90-talet har allmännyttan kunnat minska energiförbrukningen med 30 procent i sitt byggnadsbestånd. I slutet av 2018 undertecknade hela Framtidenkoncernen Sveriges Allmännyttas klimatinitiativ. Initiativets övergripande mål är en fossilfri allmännytta till år 2030 och att minska energianvändningen med 30 procent till år 2030 jämfört med år 2007.

Specifika åtgärder i Hammarkullens inre urbana område

För Bredfjällsgatan och Gropens gård infördes för ett antal år sedan individuell mätning och förbrukning på både varmt och kallt vatten vilket medfört en avsevärd besparing. Kommande planer är att byta ut gamla fläktar och möjligen installera återvinning i ventilationen på lämpliga ställen på torget. Vidare finns det planer på att se över vindsisolering och styrning av fastigheterna samt systematiskt jobba med att balansera värmesystemet. Mer effektiv styrning på Bredfjällsgatan och Gropens gård räknar man med kan ge cirka 5 procent på värmen vilket är 7,7 GWh idag.

Uppskattad el-förbrukning i Hammarkullens hushåll

Konsumentverket räknar med att en normal energiförbrukning för en mindre lägenhet är cirka 2000 kWh/år. En större bostad använder ca 5000 kWh/år. Schablonvärdena gäller bostäder som inte använder el för uppvärmning, som el-element eller värmepump.

Totalkostnaden för el per kWh är 227 öre/kWh (2,3 kr/kWh) för en liten lägenhet, som en etta eller en mindre tvåa. Kostnaden är nästan 2 kr/kWh i genomsnitt för en större lägenhet. Då inkluderas alla kostnader som medelvärde av elnätsavgifter, energiskatter, medelvärdet på elpris och moms. Den totala elkostnaden per år är med dessa förutsättningar cirka 4500 kr för en mindre lägenhet och 10 000 kronor för en större bostad.

Om man skulle räkna med en genomsnittlig elkostnad på 6 000 kronor per år för en lägenhet i Hammarkullen, skulle det innebära en sammanlagd kostnad på ca 16,6 miljoner kronor per år för 2 773 hushåll. Inräknat alla andra lokaler och utrymmen kan denna siffra vara betydligt högre. Men det ger ändå en indikation.

Avfall, återbruk och återvinning

Avfallsmängderna i Hammarkullen är mycket stora men kan ju också ses som en resurs i en ny cirkulär ekonomi. Framtiden-koncernen beskriver utmaningarna i sin årliga hållbarhetsredovisning som:

- Ökad konsumtion genererar mer avfall.
- E-handeln – hitta metoder för hur vi ska hantera hemleveranser och avfallet det genererar.
- Mycket nedskräpning i vissa bostadsområden, till exempel grovavfall som ställs av på gårdar och i trapphus.
- Att få till en beteendeförändring både vad gäller konsumtion och sortering.
- Att minska mängden plast i hushållsavfallet för att indirekt kunna minska koldioxidutsläppen från vår fjärrvärmeanvändning.



**Globalt mål
11.6 Minska
städernas miljö-
påverkan.
Luft och avfall.**

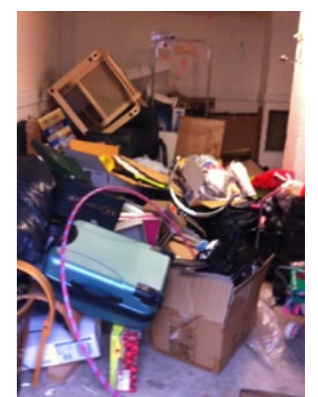


Foto: Dan Melander

Restavfall i Hammarkullen

Hammarkullen genererar stora volymer avfall varje dag och varje år när det gäller: matavfall, grovavfall, farligt avfall, el-avfall, textilavfall, restblandat avfall.

2019 bidrog allmännyttan i genomsnitt per hushåll med 337 kg restavfall. Skulle man slå samman detta på Hammarkullens totala hushåll blir det cirka 891 ton per år.

- Det kan jämföras med ett Boeing flygplan 747 som väger 178 ton. Det innebär att Hammarkullen årligen skulle kunna producera avfall motsvarande fem stycken Boeing 747 i totalvikt.

Återbruk och återvinning i Hammarkullen

Under 2018 startades Fixoteket på Bredfjällsgatan i Hammarkullen. Projektet har som syfte att förebygga avfall genom att boende kan låna verktyg på Fixoteket och laga till exempel kläder, cyklar, möbler och elektronik. I Fixotekets byteshörn kan man lämna in hela och rena kläder, köksgeråd, hemelektronik, mindre möbler, prydnadssaker, leksaker och sportartiklar man inte längre behöver. Man kan ta med sig något annat i utbyte. Dessutom skall Fixoteket fungera som social mötesplats.

Projektet drevs till en början av Göteborgs Stad i samarbete med Bostadsbolaget, Hyresgästföreningen och Chalmers med stöd från RE:Source, som finansierades av Vinnova, Energimyndigheten och Formas. Bostadsbolaget har efter projektets slut i september 2019 valt att driva Fixoteket vidare. I Hammarkullen finns en platsansvarig som håller i verksamheten och den har med tiden blivit viktig på många sätt för de boende. Utvecklingspotentialerna är många och utifrån de tankar som presenteras här kommer Fixotekets roll att bli mycket viktig.

En utmaning är den nedskräpning som sker såväl i området allmänt som vid källsorteringsanläggningar och sophus. Det är en viktig fråga och boende verkar vara överens om att nedskräpningen måste minska. Därmed är det också en fråga där Bostadsbolaget och boende i samverkan kan arbeta för ökad social och ekologisk hållbarhet.

Inspirationer och förslag

Här nedan sammanfattas några inspirationer och förslag för Hammarkullen som är långt framskridna och/eller genomförs på andra platser i landet i full skala.

Förslag 1: HammarCab för klimatsmart elcykeltaxi för Göteborg

Genom Stadslandet Göteborgs nätverk skapades kontakter mellan innovationsföretaget Quicab för utveckling av elcykeltaxi, Hyresgästföreningen i Hammarkullen och det sociala företaget Vägen Ut kooperativet. Tillsammans utvecklade man gemensamt conceptet HammarCab för en ny elcykeltaxi-verksamhet i Göteborg. Man gick tillsammans in och sökte Vinnova medel för att utveckla den klimatsmarta elcykeltaxin HammarCab i Göteborg 2020. Man fick också medel beviljade. Målet är att detta Hammarkulleinitiativ skall utvecklas som innovationsföretag med hög klimatsmart och socialt hållbar profilering. Det blir också en ny form av samverkan mellan Hammarkullen och centrala staden i Göteborg.

- Se länk Youtube: www.youtube.com/watch?v=83g8BZqyMlo

Det finns förslag att man skulle kunna pröva utvecklingen av ett lokalt transportsystem i Hammarkullen genom en kombination av elcykeltransportsystemet Pling Transport och HammarCab. Det går då lätt att byta taxi-delen till en transport-del för gods, paket och material i grönyte- och naturförvaltning, återbruksmaterial m.m. Elcykeltaxi skulle kunna vara en service för boende om man varit i centrum och handlat och skall gå långt från spårvagnen och hem med tung packning. Eller man är äldre och har svårt att gå och vill åka på en utflykt. Ett taxisystem som även skulle kunna användas vid guidning och vid alla events i området.



www.plingtransport.se

Förslag 2: Återbruksservice och redesign

Med ett transportsystem baserat på elcykel skulle en service- och skötselverksamhet för återbruk kunna utvecklas. Ett förslag är i så fall att testa detta för så väl komposteringservice (såsom det utvecklats i Majorna och i Backa-Brunnsbo), daglig tillsyn av källsorteringsplatser, utemiljötillsyn kopplat till nedskräpning, samt insamling av hushållens restprodukter för återbruk och design.

Fixotekets potential att bli en plattform som bidrar till utvecklingen av den nya näring som nu växer starkt i hela landet kring återbruk och redesign är stor. Redesignade textilier och möbler blir allt mer populärt som alternativ till att köpa nytt. Något som skulle kunna utvecklas lokalt i samarbete med t.ex. Återbruket, Returhuset och HDK i Göteborg. Nya företag och verksamheter har möjlighet att se dagens ljus i Hammarkullen när det gäller utvecklingen av denna cirkulära ekonomi.

Förslag 3: Stadsdelsväxthus för grönsaks- och fiskproduktion

Hammarkullen kan bli Europas första utvecklingsområde för kvartersbaserad växthusproduktion av grönsaker i kombination med landbaserad fiskodling. Detta utvecklas nu med aquapoiska system för ekonomisk bärighet. Göteborg ligger i fronten i Europa på denna utveckling. En utvecklingsanläggning drivs av stadsjord i Gamlestaden och på Floda Garveri har en ny anläggning byggts.

En anläggning på 50 kvadratmeter kan ge två ton fisk per år. Kopplat till ett lokalt växthus kan det ge 20 ton grönsaker per år. I Lund planeras nu en anläggning för 100 ton per år. En utvecklingsanläggning i Hammarkullen har möjlighet att pröva förutsättningarna för hur denna typ av klimatsmart närproduktion kan ge hög kvalitet på ekologiska livsmedel till de boende och samtidigt skapa nya typer av lokala arbeten.

En förstudie för ekonomisk bärkraftighet vid utveckling av kvartersbaserad produktion har genomförts av Stadslandet Göteborg. Den bygger på att man odlar de afrikanska fiskarna Clarias och Tilapia som naturligt lever i täta populationer. De växer fyra gånger så snabbt som en abborre och blir stora som laxar. Spillvattnet brukas till odlingarna av grönsaker. Rapporten kan laddas ner via Stadslandet Göteborgs hemsida under rubriken rapporter och lärdomar.

Stadslandet Göteborgs rapport "Stadsdelsväxthus i Göteborg - Förstudie" finns att beställa som pdf hos Business Region Göteborg.



Stadsdelsväxthus i Göteborg. Förstudie 2019-03-13, Göteborgs stad och Taylor made. Laddas ner från länk: goteborg.se/stadlandet



Illustrationer från rapporten Stadsdelsväxthus i Göteborg - Förstudie. Design: Taylor Mad



HammarCab. Ett utvecklingsprojekt för Hammarkullen. Foto: www.quicab.se



Globalt mål 8.3
Företagsamhet
"Främja .. produktiv verksamhet, skapande av anständiga arbetstillfällen, företagande, kreativitet och innovation"

Anläggningarna är flexibla, byggda i moduler och flyttbara i 40 fots containersystem i stål med måtten 12x2,5 m samt volymmoduler i trä med samma mått. Dessa kläs in med ett isolerat "skal" med träfasad och byggs på med växthus.

Anläggningarna skulle kunna dockas till större byggnader i området för att på så sätt utnyttja spillvärmen. Förslag har lyfts att t.ex. bygga framtida datacenter med server hallar i områden som Hammarkullen. De brukar mycket energi och producerar stora mängder spillvärme som skulle kunna brukas för lokal fisk- och växthusproduktion.

Förslag har också lyfts att de kvartersbaserade växthus- och fiskodlingarna skulle kunna integreras som lokala mötesplatser, kafé och kvartersbaserade terminaler för lokal klimatsmart logistik med t.ex. elcykelbaserade transportfordon.

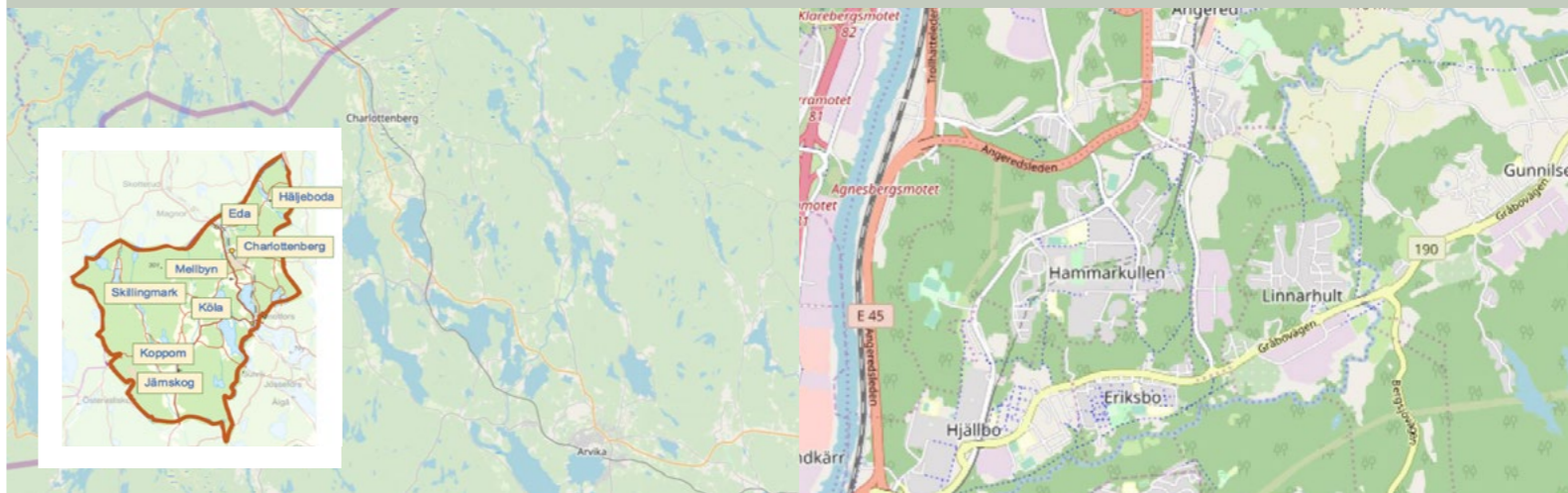
Ett forsknings och utvecklingsprojekt för detta koncept, med Hammarkullen som bas, skulle vara spännande och banbrytande.



Illustration från rapporten Stadsdelsväxthus i Göteborgs stad - förstudie. Projektet Stadslandet Göteborg med Taylor Made Arkitekter, Göteborgs stad 2019-03-13. Rapporten finns att beställa hos Business Region Göteborg.

EDA KOMMUN

HAMMARKULLEN



DEMOKRATI OCH MEDSKAPANDE EN JÄMFÖRELSE MED EDA KOMMUN

© OpenStreetMaps bidragsgivare

För att sätta in denna hållbarhets- och lokalekonomiska analys i ett omvärldsperspektiv redovisas här en jämförelse med Eda kommun i Värmland, på gränsen mot Norge. Den består av hyreshus med 3- och 7-våningar omgivna av villor och radhus samt ett industriområde.

Hammarkullen är en del av Göteborgs kommun, på gränsen mot stadens centrum och stadens landsbygd. Den består av ett höghusområde, ett villaområde och ett industriområde.

Skillnader och likheter

Både Eda och Hammarkullen har ungefär lika många invånare, drygt 8 000. Självklart skiljer sig platserna åt på många olika sätt, men de är båda segregerade på olika vis. Hammarkullen i staden och Eda mellan stad och land.

Vad skiljer och förenar Hammarkullen och Eda kommun när det gäller demokrati, delaktighet i samhällsbygget, samhällelig service, lokal ekonomisk utveckling med mera?

Eda kommun har kommunalt självstyre som alla kommuner i landet vilket innebär stor egen handlingsfrihet. Detta är något som saknas i Hammarkullen då man är en del av en storstads många centralt placerade kommunala förvaltningar.



Foto: Eda kommun

Hammarkullen – Eda kommun

Invånare i Hammarkullen: 8 271 i
Invånare i Eda kommun: 8 601

Hushåll i Hammarkullen: 2 644
Hushåll i Eda kommun: ca 4000

Områden och orter

Hammarkullen - 9 områden och dessutom Storås industriområde. Den centrala "orten" är Hammarkullens torg och Bredfjällsgatan.

Eda kommun - tätorterna Charlottenberg (Centralort), Åmotfors, Koppom och småorterna Skillingsfors, Eda Glasbruk, Lässerud, Flogned-Skarbol, Adolfsfors-Köla

Styre och Demokrati

Självstyret utövas av beslutande församlingar som företräder den lokala befolkningen i Eda.

Eda kommun – direktval till kommunstyrelsen

I Eda kommun finns cirka 100 valda politiker/förtroendevalda (ordinarie och suppleanter i kommunfullmäktige samt i kommunala bolag, plus övriga uppdrag utanför kommunen). Kommunfullmäktige är valda i allmänna val till nämnder etc.

Göteborgs stad – indirekta val till Angered stadsdelsnämnd

I Angereds stadsdel (53 000 invånare) där Hammarkullen ingår som ett av flera lokalsamhällen, finns en stadsdelsnämnd med 22 politiker/ förtroendevalda. Dessa är inte valda i direktval av medborgarna i Angered utan tillsatta utifrån utfallet av göteborgarnas val till kommunfullmäktige för hela staden (578 000 invånare). Hammarkullen som befolkningsmässigt är jämnstort med Eda kommun har alltså ingen egen i allmänna val utsedd lokal politisk representation.

Eda kommuns förvaltning

För Eda kommuns 8 601 invånare är all förvaltning samlad under ett tak i kommunhuset i Charlottenberg. Nackdelen är att kommunen är geografiskt stor med långa avstånd till många olika tätorter. Fördelen trots detta är att alla de förvaltningsfunktioner som finns för hela Göteborgs stad finns i Eda kommun för en befolkning motsvarande Hammarkullens storlek.

Hammarkullen och Göteborgs stads förvaltning

Fördelen för Hammarkullens 8 271 innevånare är att det finns en geografisk närhet mellan områdets olika delområden. Det finns också en stor närhet mellan befolkning och de kommunalt anställda inom till exempel förskola, skola, omsorg, bibliotek, kulturverksamhet och ungdomsverksamhet. De offentlighetsanställda fyller en mycket positiv, relationsskapande och sammanhållande funktion tillsammans med de boende i området.

Nackdelen är dock att Angereds stadsdelsförvaltning ligger i Angereds centrum och de stora fackförvaltningarna på andra ställen i staden, långt från Hammarkullens lokala livsformer.

Näringslivsutveckling

I *Eda kommun* finns ca 1 700 arbetsställen (mest småföretagare) på 8 601 invånare.

I *Hammarkullen* finns ca 274 arbetsställen (mest småföretagare) på 8 271 invånare.

I *Eda Kommun* har man en heltidsanställd näringslivsutvecklare. I *Hammarkullen* finns tillgång till en näringslivsrådgivare vid ett Business Center i Angereds centrum för hela Nordost som har drygt 100 000 innevånare.

Yesbox i *Gamlestaden* är en näringslivsrådgivande och stödjande mötesplats för hela staden med rådgivning, dropp in, utbildning och workshops för många hundra företag och entreprenörer under året. Men det finns inget närvarande forum för relationskapande näringslivsutveckling eller lokal ekonomisk utveckling i Hammarkullen.

Lokal ekonomisk utveckling och service

Eda kommun

Eda kommun har många samhällen med historiska företagstraditioner och kommunen har stora naturresurser som gör det svårt att jämföra med Hammarkullen. Man har tillverkningsindustri inom t.ex. ammunition, aluminiumgods, träindustri samt ett stort antal skogs- och jordbruksföretag. De lokala ekonomierna har sin bärkraft med många företag som bär de lokala samhällenas ekonomi. Men likheter med Hammarkullen finns då många pendlar ut ur kommunen. I detta fallet till Norge där man har arbetsställen.



Foto: Eda kommun

Eda är dock en typisk landsbygds kommun med en minskande befolkning trots invandring. Närheten till Norge gör att många arbetspendlar över gränsen vilket stärker kommunens ekonomi. Småorterna kämpar med klassiska utmaningar när det gäller landsbygdsavveckling.

I Eda kommun är inkomsterna lägre än genomsnittet i Sverige, medelåldern är högre, man har lägre pensioner och högre bidragsberoende.

Eda lider på sitt sätt av en segregering i förhållande till de heta stadsområdena i så väl Sverige som Norge. Frågorna för båda kommunerna är på det viset likartade. Hur skall man kunna behålla bra och fungerande skolor, bibliotek och basservice i form av livsmedelsbutiker med mera?

Samtidigt blomstrar gränshandeln i Charlottenberg dit normmännen pendlar för att handla billigt på svenska sidan. Här finns nordens största livsmedelsbutik. Förra året såldes mat här för tre miljarder i en ort på cirka 2000 invånare. Detta samtidigt som Charlottenbergs centrum förlorat allt fler butiker.

Hammarkullen

För att vara en befolkning på 8 271 invånare är det ett mycket lågt antal arbetsställen i Hammarkullen jämfört med Eda kommun. Det beror naturligtvis på att befolkningen i Hammarkullen arbetar på arbetsställen runt om i staden. Det finns inte stora naturresurser eller större industrier i närområdet. De ligger på Hisingen, i Gamlestaden och på andra ställen.



Hammarkullen har likheter med Eda kommun i det att man har låg medelinkomst, låga pensioner och stort bidragsberoende. Men det som skiljer Hammarkullen är att man har en ung befolkning som blir allt mer välutbildad.

På samma vis som många åker till Charlottenbergs stora köpcentra så åker Hammarkulleborna till centrala Göteborg och stadens stora köpcentra och handlar. Allt medan butiksutbudet i centrala Hammarkullen är mycket magert.

Men jämförelsen visar trots allt på möjligheten att mångdubbla företagandet i Hammarkullen kopplat till strategiskt lokalekonomiskt utvecklingsarbete för ett mer hållbart Hammarkullen.

Styrkan är att det i Hammarkullen finns en ung växande befolkning med allt bättre utbildning. Svagheter är att det är en ut- och inflyttning på cirka 1500 personer per år.





En stor fördel framför Eda kommun är dessutom att Hammarkullen ligger mellan Sveriges näst största stadscentrum, i en stad som man är en del av, och en stadsnära landsbygd med stora nya potentialer för hållbarhetsdriven lokal ekonomisk utveckling.

Hammarkullens befolkning har en internationell kulturell och språklig kompetens med internationella kontakter och erfarenheter med betydande potential för staden.

Styrkan i Hammarkullen är också närheten mellan 8 271 invånare med ett rikt kultur- och föreningsliv som ger betydande möjligheter för samarbeten och lokal utveckling.

Centrala utmaningar och frågeställningar

Frågan som kan väckas i denna jämförelse mellan Hammarkullen och Eda kommun är om det finns möjlighet att pröva att söka nya vägar att kombinera storstadens organisatoriska och administrativa fördelar med nya mer medskapande, organiserande och resurssatta processer för lokal utveckling?

Erfarenheter som lyfts av såväl EU-kommissionen som av processen med lokal ekonomisk analys i Hammarkullen, är att en sådan organisation bör skraddarsys utifrån Hammarkullens lokala livsformer för att få bästa möjliga utfall.

Så väl EU som den pågående kommunutredningens betänkande lämnar öppningar och rekommendationer för sådana utvecklingsprojekt. En form av kombination av lokala mötesplatser, community centers, demokratikontor och lokal samordnings- och serviceorganisation med näringslivsutvecklingskontor.

Samhällets utmaningar är alldeles för komplexa, även för ett lokalt område som Hammarkullen, för att dessa skall kunna mötas av centralt placerade förvaltningar. Det finns därför ett betydande behov av nya former för närvarande och synligt samarbete mellan boende och stadens förvaltningar i arbetet med lokal samhällsutveckling.

I detta arbete har projektet haft möten, kontakter och erfarenhetsutbyte med de lokala utvecklingsgrupperna på Kosteröarna i Strömstads kommun i Bohuslän, Röstånga i Svalös kommun i Skåne och Svågadalen i Huksvalls kommun i Hälsingland.

På dessa orter har man på olika sätt varit föregångare i landet i att hitta organisatoriska modeller för medskapande samarbete, lokal utveckling och en stark lokal demokrati.

Röstånga utvecklings AB

I Röstånga utvecklade man ett bygdebolag för att stärka den lokala ekonomiska medskapande utvecklingen av hela samhället. Man har skapat ett lokalt utvecklingscentrum, köpt in och renoverat upp förfallna fastigheter, skapat verksamheter och nya arbetstillfällen.

Kosteröarna och Kosternämnden

På Koster har man utvecklat en lokal utvecklingsorganisation samt ett lokalt utvecklingsbolag. Dessutom har man i samarbete med Strömstads kommun skapat en Kosternämnd som väljs av de boende på öarna i en icke partipolitisk folkomröstning där mer än 70 procent röstar i valet. Nämnden är rådgivande till kommunstyrelsen i lokala utvecklingsfrågor.

Genom att ha en ideell förening, ett utvecklingsbolag samt en nämnd, har man en kraftfull organisation för att mer professionellt och lokalförankrat ta tag i frågor man tidigare inte kunnat ta tag i. Delaktigheten bland befolkningen har dessutom varit stort.

Svågadalen och Svågadalsnämnden

I Svågadalen etablerade man ett lokalt utvecklingscentrum för en bygd med cirka 400 invånare. Från början var det ett försöksprojekt med direktval 1996 – 1998 till en lokal nämnd tillsatt genom icke partipolitiska val. Målet var att vara ett stöd för kommunen i arbetet för lokal utveckling. Något som permanentades 2003 och som pågått sedan dess.

Nämnden ansvarar för sociala frågor, hemtjänst, skolor, förskolor, äldreomsorg och landsbygdsutveckling och har stort förtroende för befolkningen. Resultatet är mycket gott och har permanentats.

Initiativet har lett till ett växande engagemang från lokalsamhället. Sättet att arbeta har minskat spänningar och motsättningar mellan befolkningen och kommunen i ett område med starkt föreningsliv. Det har också lett till att människor kommit närmare varandra och känner sig delaktiga i det pågående samhällsbygget i kommunen. Genom en samordnande organisering har man också kunnat fånga upp det ideella engagemanget vilket är en stor vinst.

Vilka erfarenheter kan omsättas i Hammarkullen?

Även om inte erfarenheterna från dessa tre orter är överföringsbara till Hammarkullen finns det lärdomar som i någon form skulle kunna prövas med Hammarkullen som utvecklingsområde. Det samma gäller erfarenheterna av fleråriga utvecklingsprojekt för lokala medskapande nav som sammanställts i apporten Penta Helix – medskapande för hållbara lokalsamhällen i Göteborg 2019.

Förslag för lokalt nav, medskapande och demokrati

Stadsdelsförvaltningarna och stadsdelsnämnderna kommer att upphöra i Göteborg 2021 och kommunfullmäktige har beslutat om en utveckling av lokala nav i Göteborg. Därmed finns stora möjligheter att pröva olika organisatoriska och resurssatta modeller för hållbarhetsdriven medskapande lokal utveckling, lokal ekonomisk utveckling och nya demokratiska modeller.



Länk till hållbarhetsmål: globalamalen.se. Klicka på respektive mål för att få upp delmålen.



Penta helix - medskapande för hållbara lokalsamhällen i Göteborg. Stadslandet Göteborg, Göteborgs stad 2019-12-15. Rapporten finns att beställa hos Business Region Göteborg.



Sammanfattning av förslagen för hållbarhetsdriven lokal ekonomisk utveckling i Hammarkullen 2020 - 2030

Förslagen är ett underlag för ett vidare arbete med att ta fram en medskapad lokal ekonomisk handlingsplan och strategi för Hållbara Hammarkullen.

Kapitel: Perspektiv på Hammarkullens natur och område

Förslag 1: Inventering och analys av potential för ekosystemtjänster	28
Förslag 2: Lokal samförvaltning av Hammarkullens natur och grönytor	30
Förslag 3: Klimatsmart park och naturförvaltning	31
Förslag 4: Utvecklingsområde för Agroforestry City i Hammarkullen	33
Förslag 5: Stadsodlings- och stadsbruksutveckling	34
Förslag 6: Lokalproducerade livsmedel för Hammarkullen	35
Förslag 7: Hammarkullen för hållbarhetsdriven besöksnäring.....	36

Kapitel: Lokal ekonomisk analys för verksamheter och boende

Förslag 1: Lokalekonomisk handlingsplan för hållbar utveckling i Hammarkullen.....	60
Förslag 2: NAV HAMMARKULLEN – lokal utvecklingsorganisation.....	61
Förslag 3: Partnerskap mellan stad och landsbygd.....	63
Förslag 4: Utveckling av service och utbud i Hammarkullens centrum	63
Förslag 5: Utvecklingsarbete för lokalt företagande	63
Förslag 6: Lokaler för enskilt eller gemensamt företagande.....	64
Förslag 7: Handelshus för lokal internationell hållbar handel.....	64
Förslag 8: Utvecklingsområde för hållbarhetsdriven kultur och besöksnäring	64

Kapitel: Hammarkullens klimat, energi och miljö

Förslag 1: HammarCab för klimatsmart elcykeltaxi för Göteborg.....	68
Förslag 2: Återbruksservice och redesign.....	69
Förslag 3: Stadsdelsväxthus för grönsaks- och fiskproduktion	69

Kapitel: Demokrati och medskapande

Huvudförslag: Förslag för lokalt nav, medskapande och demokrati.....	75
--	----

Förutsättningen för genomförande av hållbarhetsdriven lokal ekonomisk utveckling



HAMMARKULLEN 2020-2030

Rapporten är sammanställd och skriven av:

Dan Melander, projektledare Stadslandet Göteborg, Business Region Göteborg

Rapporten publicerades i september 2020 i samarbete mellan:



Göteborgs
Stad



Hyresgästföreningen



GÖTEBORGSREGIONEN



EUROPEISKA
UNIONEN
Europeiska
regionala
utvecklingsfonden